

VI. TRANSPORT

Mustaqillik yillarida transport va kommunikatsiya tizimini strategik rivojlantirish bo'yicha katta ishlar amalga oshirildi.

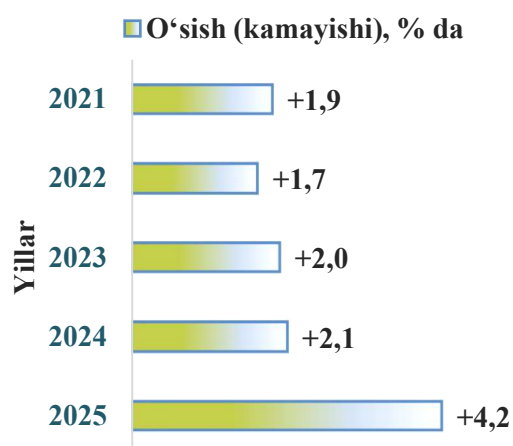
Mamlakatimizda yaratilgan samarali transport tizimi tashqi iqtisodiy aloqalarni rivojlantirish va boshqa mamlakatlar bilan integratsiyalashuv omilidir.

Avtomobil transportining asosiy ko'rsatkichlari

	<i>2025-yil yanvar-dekabr</i>	<i>2024-yil yanvar-dekabrga nisbatan, foizda</i>
Tashilgan yuklar, ming t.	73 435,7	104,2
<i>Respublikadagii ulushi, %</i>	5,1	x
Yuk aylanmasi, mln. t-km	2 849,6	102,6
<i>Respublikadagii ulushi, %</i>	10,9	x
Tashilgan yo'lovchilar, ming kishi	307 913,6	103,4
<i>Respublikadagii ulushi, %</i>	4,4	x
Yo'lovchi aylanmasi, mln. yo'lovchi-km	10 476,3	101,2
<i>Respublikadagii ulushi, %</i>	7,2	x

Yuk tashish va yuk aylanmasi. 2025- yilning yanvar-dekabr oylarida barcha turdagi avtomobil transporti tomonidan 73 435,7 ming tonna yuklar tashilib, o'tgan yilning shu davriga nisbatan o'sish sur'ati 104,2 foizni tashkil qildi. Respublikadagi ulushi 5,1 foizni tashkil qildi.

Yanvar- dekabr	Hajmi, ming tonna
2021-yil	66 217,3
2022-yil	67 663,2
2023-yil	68 238,8
2024-yil	71 197,9
2025-yil	73 435,7



Avtomobil transporti orqali tashilgan yuklar aylanmasi 2 849,6 mln.tonna-kmni tashkil etib, o'tgan yilning mos davriga nisbatan o'sish sur'ati 102,6 foizni tashkil qildi. Respublikadagi ulushi 10,9 foizni tashkil qildi.

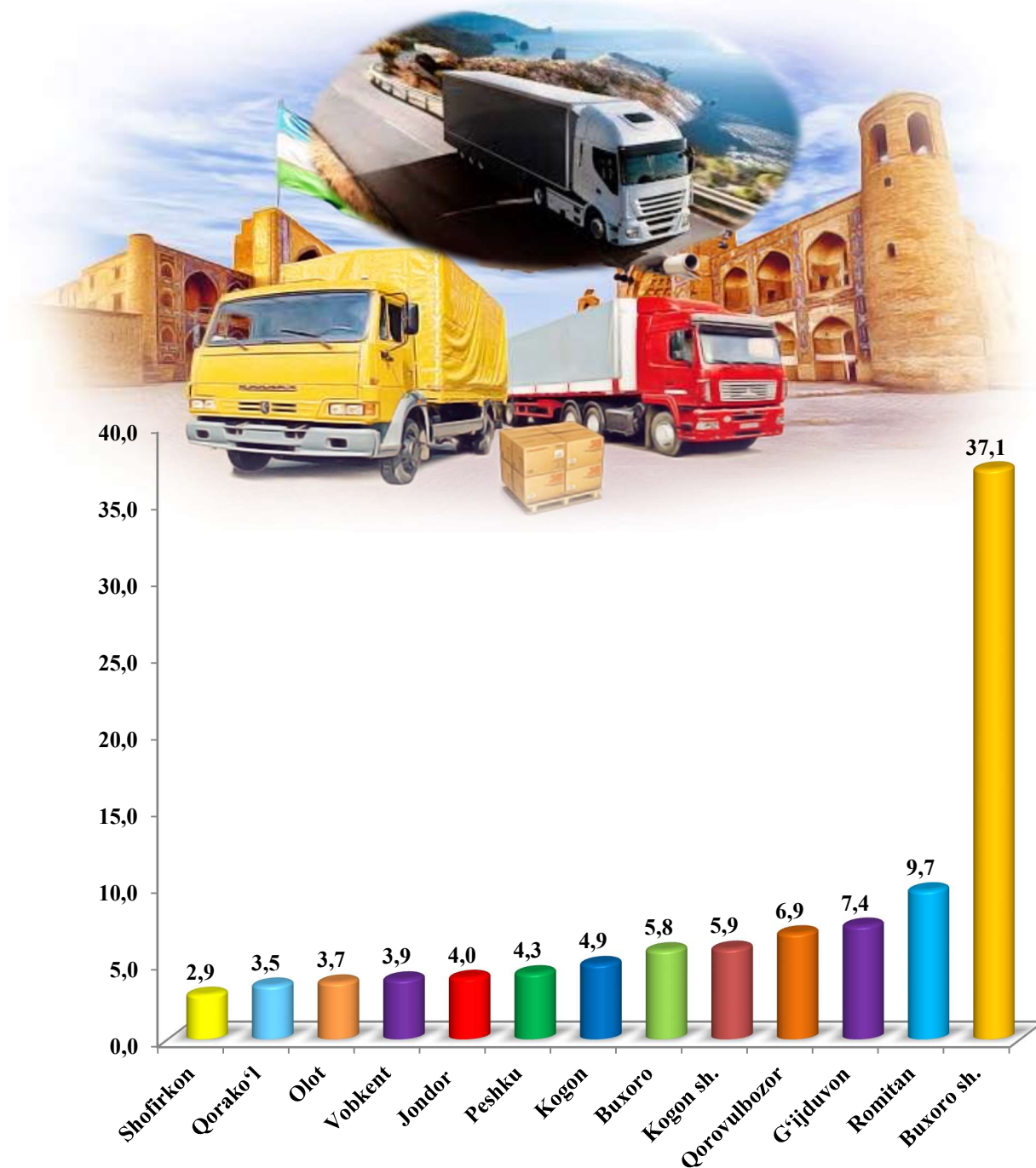
Buxoro viloyatining tuman, shaharlar bo'yicha tashilgan yuk bo'yicha yetakchi o'rinni Buxoro shahar (27 394,6 ming tonna) egalladi. Shu bilan birga, eng yuqori tonnani Romitan (7 101,5 ming tonna), G'ijduvon (5 430,3 ming tonna), Qorovulbozor (5 066,7 ming tonna) tumanlarida va Kogon shahrida (4 341,9 ming tonna) kuzatildi.

Hududlar kesimida yuk tashish, ming tonna
(2025-yil yanvar–dekabr)

	ming tonna	2024-yil yanvar-dekabrga nisbatan, foizda	jamiga nisbatan ulushi, foizda
Viloyat jami	73 435,7	104,2	100,0
Buxoro sh.	27 394,5	104,8	37,1
Kogon sh.	4 342,0	106,9	5,9
<i>tumanlar</i>			
Olot	2 641,1	103,4	3,7
Buxoro	4 262,5	102,1	5,8
Vobkent	2 816,2	104,6	3,9
G'ijduvon	5 430,3	104,4	7,4
Kogon	3 593,9	106,2	4,9
Qorako'l	2 534,7	104,5	3,5
Qorovulbozor	5 066,7	99,1	6,9
Peshku	3 170,4	102,8	4,3
Romitan	7 101,5	105,4	9,7
Jondor	2 943,7	104,5	4,0
Shofirkon	2 138,2	104,0	2,9

Ko'rsatilgan yuk tashishda eng kichik tonna quyidagi hududlar Shofirkon (2 138,2 ming tonna) va Qorako'l (2 534,7 ming tonna) tumanlari hissasiga to'g'ri keldi.

**Tashilgan yukning umumiy hajmida hududlarning ulushi, foiz hisobida
(2025-yil yanvar-dekabr)**



Hududlar bo'yicha tashilgan yukning yuqori ulushi bo'yicha yetakchi o'rinni Buxoro (37,1 foiz) shahar egalladi. Shu bilan birga Romitan (9,7 foiz) va G'ijduvon (7,4 foiz) tumanlarida kuzatildi.

Buxoro viloyatining ijtimoiy-iqtisodiy holati

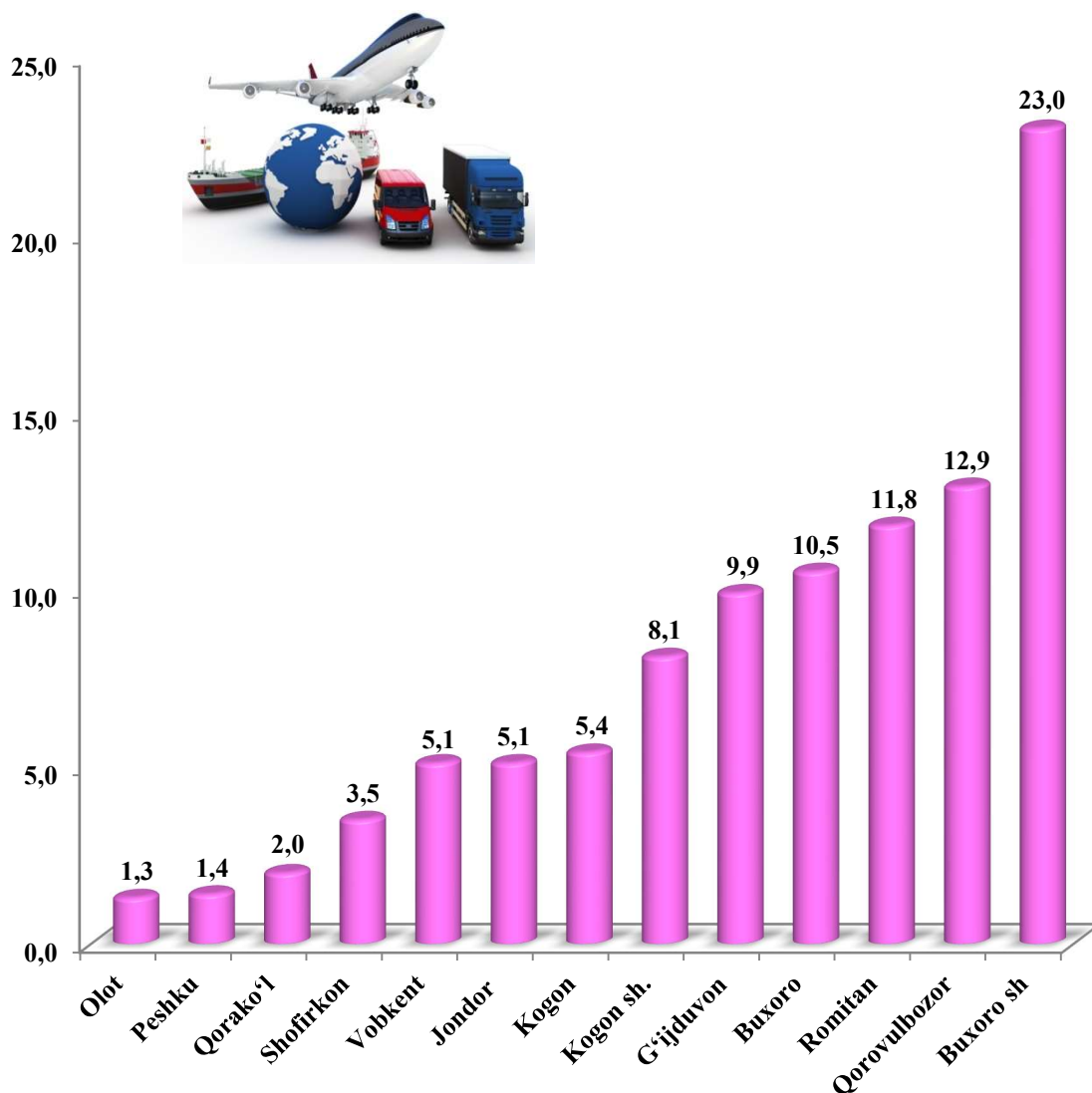
Viloyatning yuk aylanmasi hajmida yetakchi o‘rinni Buxoro shahri (654 156,2 ming tonna-km) egalladi. Shu bilan birga eng yuqori ko‘rsatkich bilan Qorovulbozor (368 565,9 ming tonna-km) va Romitan (335 528,6 ming tonna-km) tumanlarida kuzatildi.

Hududlar kesimida yuk aylanmasi, ming tonna-km

	<i>ming tonna-km</i>	<i>2024-yil yanvar-dekabrga nisbatan, foizda</i>	<i>jamiga nisbatan ulushi, foizda</i>
Viloyat jami	2 849 592,1	102,6	100,0
Buxoro sh.	654 156,2	108,8	23,0
Kogon sh.	230 533,4	104,3	8,1
<i>tumanlar</i>			
Olot	38 031,8	105,3	1,3
Buxoro	298 784,1	106,1	10,5
Vobkent	144 009,6	106,0	5,1
G‘ijduvon	281 015,9	105,5	9,9
Kogon	153 942,1	105,8	5,4
Qorako‘l	58 314,3	96,0	2,0
Qorovulbozor	368 565,9	82,1	12,9
Peshku	39 766,9	102,9	1,4
Romitan	335 528,6	108,8	11,8
Jondor	146 289,8	104,4	5,1
Shofirkon	100 653,5	106,7	3,5

Ko'rsatilgan yuk aylanmasidagi eng kichik tonna-km quyidagi Qorako'1 (58 314,3 ming tonna-km) , Peshku (39 766,9 ming tonna-km) va Olot (38 031,8 ming tonna-km) tumanlari hissasiga to'g'ri keldi.

**Yuk aylanmasining umumiy hajmida hududlarning ulushi,
foiz hisobida (2025-yil yanvar-dekabr)**



Hududlar bo'yicha yuk aylanmasining yuqori ulushi bo'yicha yetakchi o'rinni Buxoro shahri (23,0 foiz) egalladi. Shu bilan birga, Qorovulbozor tumani (12,9 foiz), Romitan (11,8 foiz) va Buxoro (10,5 foiz) tumanlarida kuzatildi.

Buxoro viloyatining ijtimoiy-iqtisodiy holati

Yakka tartibdagi tadbirkorlarning avtomobil transportidagi yuk aylanmasi 2024-yil yanvar-dekabr oylariga nisbatan 2,8 foizga o'sdi va 982,4 mln.tn-kmni tashkil etdi.

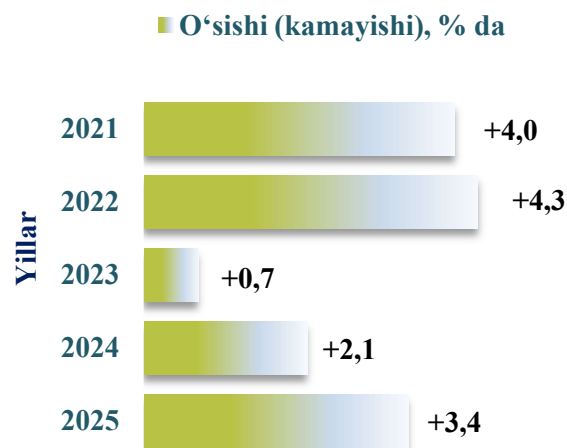
Yakka tartibdagi tadbirkorlarning avtomobil transportidagi yuk aylanmasi, mln. tn-km

	2025-yil yanvar-dekabr	2024-yil yanvar-dekabrga nisbatan, foizda
Viloyat jami	982,4	102,8
Buxoro sh.	140,3	102,4
Kogon sh.	57,8	103,1
<i>tumanlar</i>		
Olot	29,7	104,5
Buxoro	114,9	102,5
Vobkent	74,7	102,9
G'ijduvon	150,8	102,2
Kogon	85,2	102,7
Qorako'l	40,8	103,8
Qorovulbozor	63,1	103,1
Peshku	14,9	107,4
Romitan	51,5	103,2
Jondor	95,2	102,5
Shofirkon	63,5	103,0

Avtomobil transportida yo‘lovchi tashish va yo‘lovchi aylanmasi .

2025-yil yanvar- dekabr oylarida avtomobil transportida 307 913,6 ming yo‘lovchi tashilib, 2024-yilga nisbatan o‘shish sur‘ati 3,4 % ni tashkil etdi.

Yanvar- dekabr	Hajmi, ming yo‘lovchi
2021-yil	278 395,3
2022-yil	290 420,2
2023-yil	291 322,6
2024-yil	297 563,0
2025-yil	307 913,6



2025-yil yanvar- dekabr oylarida avtomobi transportida yo‘lovchi aylanmasi 10 476,3 mln. yo‘lovchi-kmni tashkil etib, o‘tgan yilning mos davriga nisbatan 1,2 foizga o‘sdi.

Yo‘lovchi tashish umumiy xajmida yakka tartibdagi tadbirkorlar yo‘lovchi tashish ulushi 84,0 foizni tashkil etdi. Joriy yilning yanvar-dekabr oylarida 258 490,4 ming yo'lovchi tashildi. O‘tgan yilning mos davriga nisbatan o‘shish sur‘ati 103,8 foizni tashkil qildi.

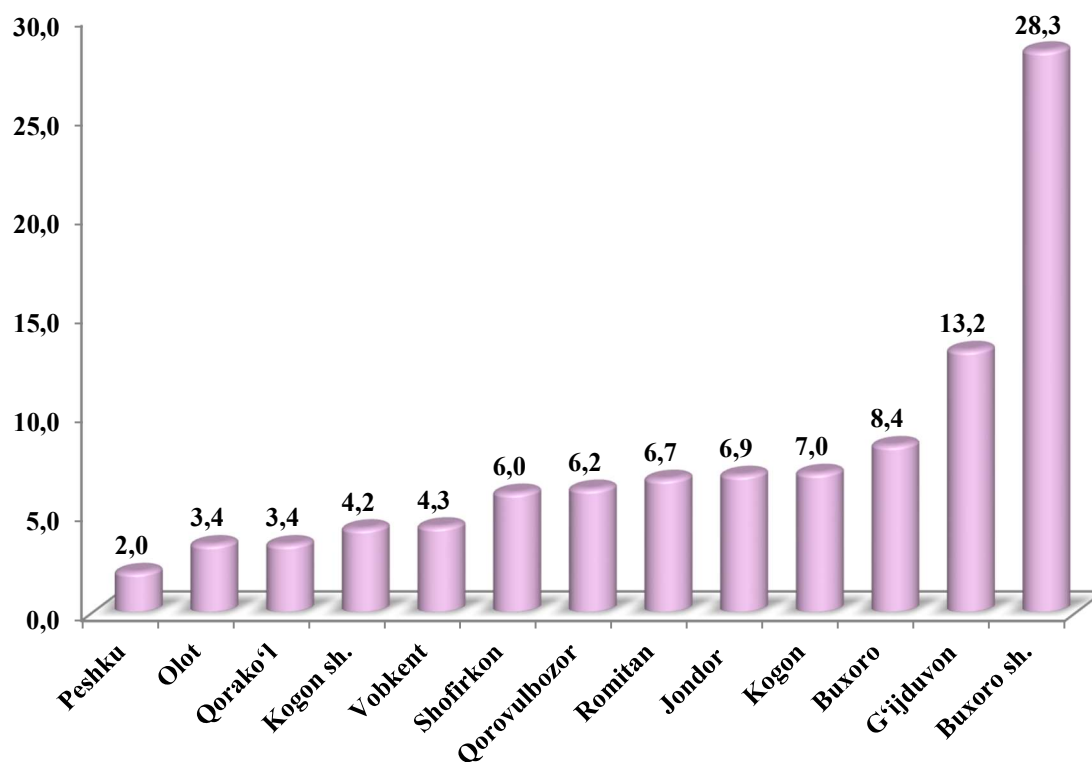
Viloyatning tuman, shaharlar bo‘yicha tashilgan yo‘lovchi bo‘yicha yetakchi o‘rinni Buxoro shahri (87 171,8 ming kishi) egalladi. Shu bilan birga, eng yuqori ko‘rsatkich bilan G‘ijduvon (40 528,2 ming kishi), Buxoro (25 968,8 ming kishi) va Romitan (20 701,9 ming kishi) tumanlarida kuzatildi.

Hududlar kesimida yo‘lovchi tashish, ming kishi
(2025-yil yanvar–dekabr)

	<i>ming kishi</i>	<i>2024-yil yanvar-dekabrga nisbatan foizda</i>	<i>jamiga nisbatan ulushi, foizda</i>
Viloyat jami	307 913,6	103,4	100,0
Buxoro sh.	87 171,8	103,4	28,3
Kogon sh.	13 073,9	103,2	4,2
<i>tumanlar</i>			
Olot	10 518,6	104,2	3,4
Buxoro	25 968,8	104,0	8,4
Vobkent	13 153,5	103,5	4,3
G‘ijduvon	40 528,2	103,9	13,2
Kogon	21 502,2	103,4	7,0
Qorako‘l	10 612,5	103,0	3,4
Qorovulbozor	19 045,2	102,6	6,2
Peshku	5 834,1	103,1	2,0
Romitan	20 701,9	102,8	6,7
Jondor	21 338,1	103,4	6,9
Shofirkon	18 464,8	103,4	6,0

Transportda tashilgan yo‘lovchilar soni bo‘yicha eng kichik ko‘rsatilgan quyidagi hududlar Olot (10 518,6 ming kishi), Qorako‘l (10 612,5 ming kishi) va Peshku (5 834,1 ming kishi) tumanlari hissasiga to‘g‘ri keldi.

Tashilgan yo‘lovchining umumiy hajmida hududlarning ulushi, foiz hisobida
(2025-yil yanvar-dekabr)



Hududlar bo‘yicha tashilgan yo‘lovchining yuqori ulushi bo‘yicha yetakchi o‘rinni Buxoro (28,3 foiz) shahri egalladi. Shu bilan birga G‘ijduvon (13,2 foiz), Buxoro (8,4 foiz) va Jondor (6,9 foiz) tumanlarida kuzatildi.

Viloyatning yo‘lovchi aylanmasi hajmida yetakchi o‘rinni Buxoro shahri (2 663 021,2 ming yo‘lovchi-km) egalladi. Shu bilan birga eng yuqori ko‘rsatkich bilan G‘ijduvon (1 388 370,8 ming yo‘lovchi-km), Buxoro (1 056 187,3 ming yo‘lovchi-km) va Kogon (748 516,7 ming yo‘lovchi-km) tumanlarida kuzatildi.

Hududlar kesimida yo‘lovchi aylanmasi, ming yo‘lovchi-km

	<i>ming yo‘lovchi-km</i>	<i>2024 yil yanvar- dekabrga nisbatan, foizda</i>	<i>jamiga nisbatan ulushi, foizda</i>
Viloyat jami	10 476 276,1	101,2	100,0
Buxoro sh.	2 663 021,2	100,8	25,4
Kogon sh.	368 509,0	104,2	3,5
<i>tumanlar</i>			
Olot	342 552,7	101,7	3,3
Buxoro	1 056 187,3	101,3	10,1
Vobkent	692 193,1	101,3	6,6
G‘ijduvon	1 388 370,8	101,5	13,3
Kogon	748 516,7	100,7	7,1
Qorako‘l	388 208,7	101,5	3,7
Qorovulbozor	738 568,0	100,3	7,1
Peshku	73 286,5	102,0	0,7
Romitan	654 089,5	101,5	6,2
Jondor	737 805,8	101,6	7,0
Shofirkon	624 966,8	101,2	6,0

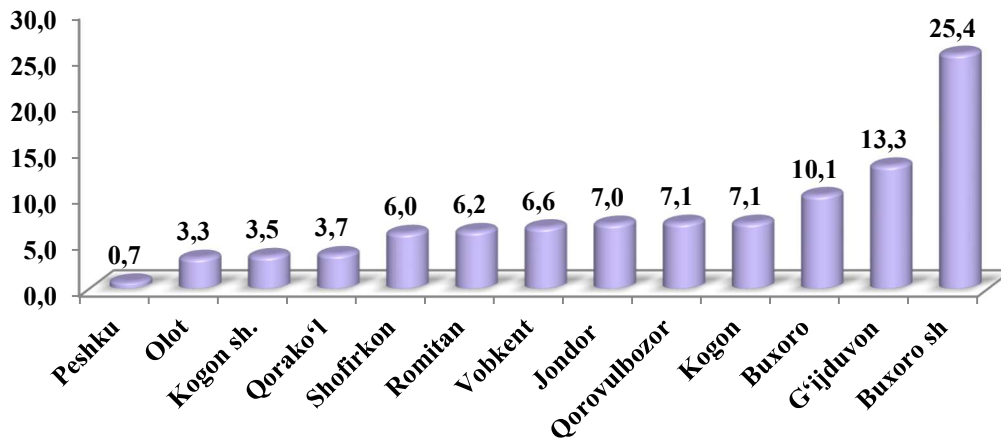
Yakka tartibdagi tadbirkorlarning avtomobil transportidagi yo‘lovchi aylanmasi 2024-yil yanvar-dekabr oylariga nisbatan 1,0 foizga o‘sdi va 9 288,8 mln. yo‘lovchi-kmni tashkil etdi.

Yakka tartibdagi tadbirkorlarning avtomobil transportidagi yo‘lovchi aylanmasi, mln. yo‘lovchi-km

	<i>2025-yil yanvar-dekabr</i>	<i>2024-yil yanvar-dekabr nisbatan, foizda</i>
Viloyat jami	9 288,8	101,0
Buxoro sh.	1 974,9	100,0
Kogon sh.	303,6	100,0
<i>tumanlar</i>		
Olot	339,6	101,7
Buxoro	941,9	101,2
Vobkent	685,9	101,3
G‘ijduvon	1 305,1	101,4
Kogon	740,0	100,7
Qorako‘l	383,6	101,5
Qorovulbozor	652,6	101,0
Peshku	56,0	101,8
Romitan	582,0	101,3
Jondor	723,0	101,6
Shofirkon	600,6	101,2

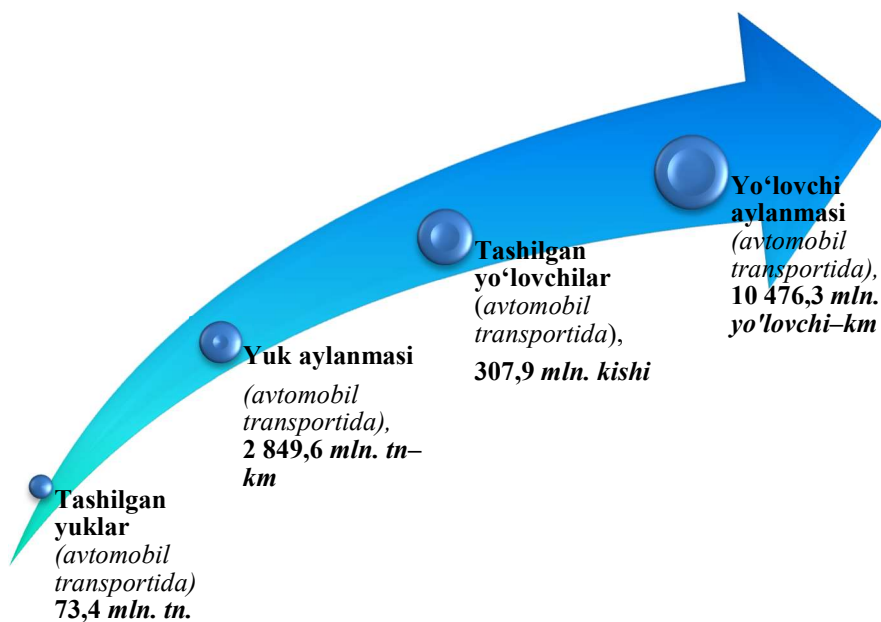
Ko‘rsatilgan yo‘lovchi aylanmasidagi eng kichik yo‘lovchi-km quyidagi hududlar Kogon shahri (368,5 mln. yo‘lovchi-km), Olot (342,6 mln. yo‘lovchi-km) va Peshku (73,3 mln. yo‘lovchi-km) tumanlari hissasiga to‘g‘ri keldi.

**Yo'lovchi aylanmasining umumiy hajmida hududlarning ulushi,
foiz hisobida
(2025-yil yanvar-dekabr)**



Hududlar bo'yicha yo'lovchi aylanmasining yuqori ulushi bo'yicha yetakchi o'rinni Buxoro shahri (25,4 foiz) egalladi. Shu bilan birga G'ijduvon (13,3 foiz), Buxoro (10,1 foiz), Vobkent (6,6 foiz), va Jondor (7,0 foiz) tumanlarida kuzatildi.

**Transport turlari bo'yicha yuk tashish, yuk aylanmasi,
yo'lovchi tashish va yo'lovchi aylanmasi
(2025 yil yanvar-dekabr)**



Statistik ko'rsatkichlarga izohlar

Umumiy foydalanishdagi avtomobil transporti – aholini va iqtisodiyotni barcha tarmoqlarining yo'lovchilar, bagajlar va yuklar, shu jumladan, pochталarni avtomobillarda tashishga bo'lgan ehtiyojlarini tijorat asosida ta'minlovchi transport.

Avtotransport vositalari – yo'lovchilar, bagajlar, yuklar tashishga hamda maxsus ishlarni bajarishga mo'ljallangan avtomobillar, shatakchi-avtomobillar, tirkama va yarim tirkamalar.

Yo'lovchi avtomobili – o'zining tuzilishi va jihozlanishi jihatidan yo'lovchilar va bagajlarni tashishga mo'ljallangan, zarur qulaylik va xavfsizlik bilan ta'minlangan avtomobil.

Yuk avtomobili – yuklarni tashishga mo'ljallangan, qattiq ramali mexanik yo'l transporti vositasi; yuk avtotransporti vositalari foydalanish xarakteri va konstruktiv xususiyatlaridan kelib chiqqan holda umumiy va ixtisoslashtirilgan vositalarga bo'linadi.

Avtobus, mikroavtobus – yo'lovchilarni tashishga mo'ljallangan va haydovchi o'rnini hisobga olmaganda sakkiztadan ortiq o'tirish o'rindig'iga ega bo'lgan, qattiq ramali mexanik yo'l transporti vositasi.

Yengil avtomobil – haydovchi o'rnini hisobga olmaganda, sig'imi sakkiz kishigacha bo'lgan yo'lovchi avtomobili. Yengil avtomobillar soniga pochta tashishga mo'ljallangan, sanitariya va boshqa maxsus yengil avtomobillar qo'shilmaydi.

Tashilgan yuklar (yuk tashish hajmi) – yuk avtomobillarida, shu jumladan avtotirkamalarda, tashilgan yuklar miqdori har bir qatnov uchun yukning tara yoki konteynerlar og'irligini hisobga olgan holdagi haqiqiy og'irligi bo'yicha aniqlanadi (tonnada o'lchanadi). Tashilgan yuk hajmini avtomobilning texnik tavsifnomasida ko'rsatilgan yuk ko'tarish qobiliyati bo'yicha aniqlash, faqatgina tashilgan yukning haqiqiy og'irligi to'g'risidagi ma'lumotlar bo'lmagan hollardagina amalga oshirilishi mumkin.

Yuk aylanmasi – transportning yuk tashish bo'yicha ish hajmi. O'lchov birligi tonna-kilometr hisoblanadi. Transportning yuk aylanmasi tashilayotgan yukning har bir jo'natmasi og'irligini uni tashish masofasiga ko'paytmasining yig'indisi orqali aniqlanadi.

Tashilgan yo'lovchilar – ma'lum vaqt davomida avtomobil vositalarida turli qatnov turlari bo'yicha tashilgan yo'lovchilar soni (statistik kuzatuv birligi bo'lib yo'lovchiqatnovi hisoblanadi).

Yo'lovchi aylanmasi – transportning yo'lovchi tashish bo'yicha ish hajmi. O'lchov birligi yo'lovchi-kilometr hisoblanadi. Har bir tashish bo'yicha yo'lovchilar sonini tashish masofasiga ko'paytmasini yig'indisi orqali aniqlanadi. Qatnov turlari va boshqa belgilar bo'yicha alohida hisoblanadi.