

VI. TRANSPORT

Mustaqillik yillarida transport va kommunikatsiya tizimini strategik rivojlantirish bo'yicha katta ishlar amalga oshirildi.

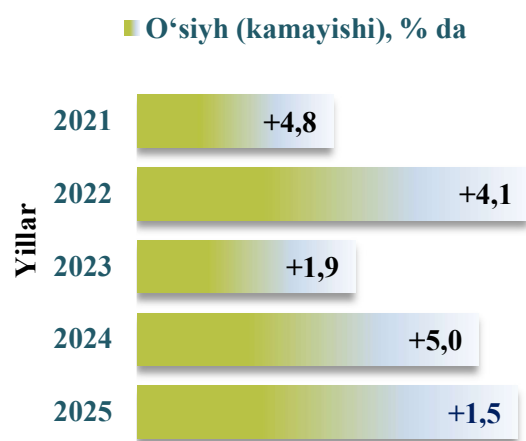
Mamlakatimizda yaratilgan samarali transport tizimi tashqi iqtisodiy aloqalarni rivojlantirish va boshqa mamlakatlar bilan integratsiyalashuv omilidir.

Avtomobil transportining asosiy ko'rsatkichlari

	<i>2025-yil yanvar-mart</i>	<i>2024-yil yanvar-martga nisbatan, foizda</i>
Tashilgan yuklar, ming t.	17,2	104,8
<i>Respublikadagii ulushi, %</i>	5,3	x
Yuk aylanmasi, mln. t-km	599,3	104,0
<i>Respublikadagii ulushi, %</i>	11,5	x
Tashilgan yo'lovchilar, ming kishi	68,8	102,3
<i>Respublikadagii ulushi, %</i>	4,4	x
Yo'lovchi aylanmasi, mln. yo'lovchi-km	2 376,9	102,0
<i>Respublikadagii ulushi, %</i>	7,4	x

Yuk tashish va yuk aylanmasi. 2025- yilning yanvar-mart oylarida barcha turdagi avtomobil transporti tomonidan 17 156,9 ming tonna yuklar tashilib, o'tgan yilning shu davriga nisbatan o'sish sur'ati 104,8 foizni tashkil qildi. Respublikadagii ulushi 5,3 foizni tashkil qildi.

Yanvar- mart	Hajmi, ming tonna
2021-yil	11 752,9
2022-yil	12 341,8
2023-yil	15 726,3
2024-yil	16 373,8
2025-yil	171 156,9



Avtomobil transporti orqali tashilgan yuklar aylanmas 599,3 mln.tonna-kmni tashkil etib, o'tgan yilning mos davriga nisbatan o'sish sur'ati 104,0 foizni tashkil qildi. Respublikadagii ulushi 11,5 foizni tashkil qildi.

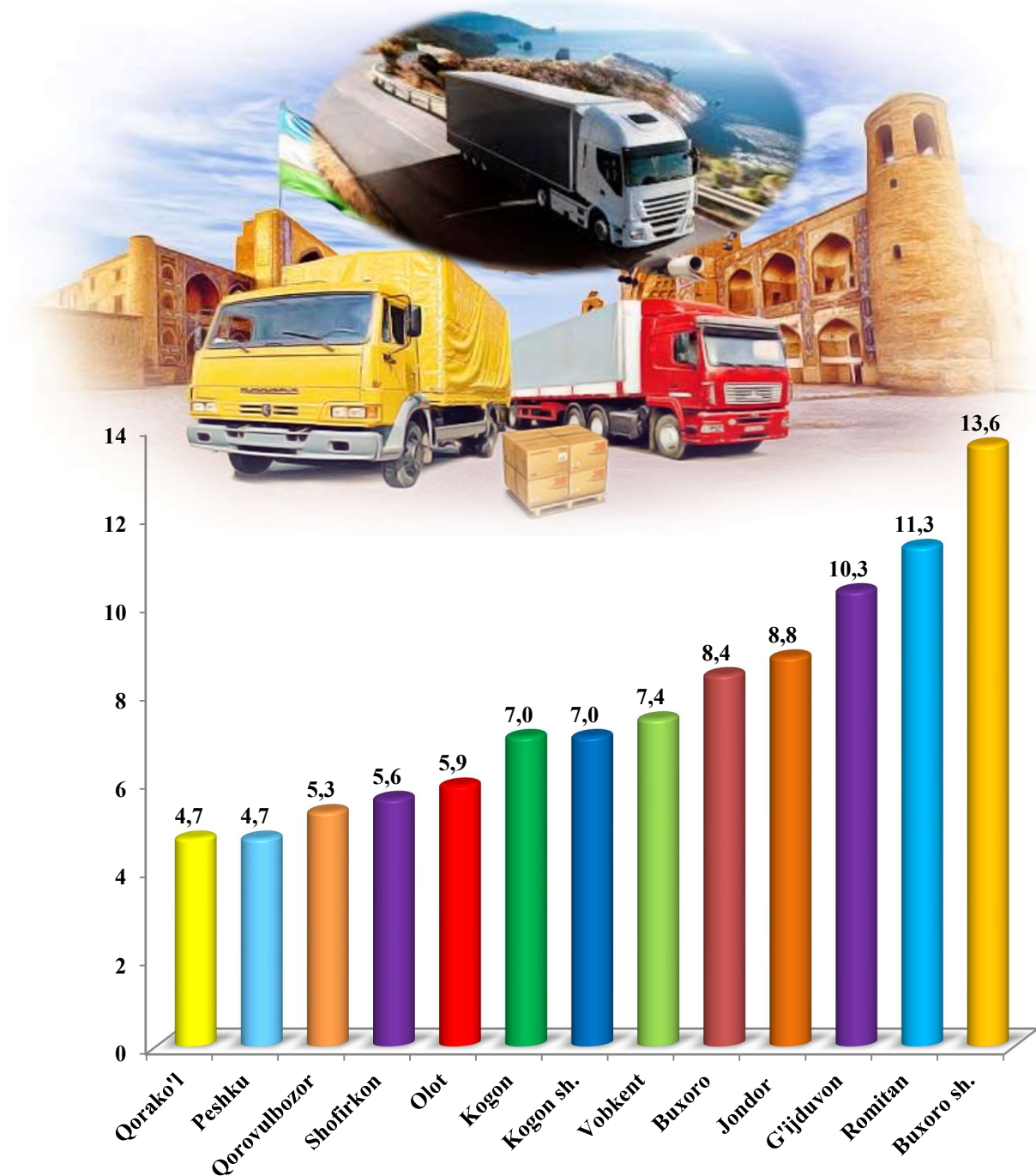
Buxoro viloyatining tuman, shaharlar bo'yicha tashilgan yuk bo'yicha yetakchi o'rinni Buxoro shahar (2 348,5 ming tonna) egalladi. Shu bilan birga, eng yuqori tonnani Romitan (1 937,9 ming tonna), G'ijduvon (1 775,5 ming tonna), Jondor (1 506,6 ming tonna) va Buxoro tumanlarida (1 442,4 ming tonna) kuzatildi.

Hududlar kesimida yuk tashish, ming tonna
(2025-yil yanvar–mart)

	ming tonna	2024-yil yanvar-martga nisbatan, foizda	jamiga nisbatan ulushi, foizda
Viloyat jami	17 156,9	104,8	100,0
Buxoro sh.	2 348,5	102,8	13,6
Kogon sh.	1 193,7	107,8	7,0
<i>tumanlar</i>			
Olot	1 017,8	104,2	5,9
Buxoro	1 442,4	104,9	8,4
Vobkent	1 262,3	104,8	7,4
G'ijduvon	1 775,5	105,1	10,3
Kogon	1 197,6	102,6	7,0
Qorako'l	812,0	106,4	4,7
Qorovulbozor	902,8	102,9	5,3
Peshku	799,4	104,1	4,7
Romitan	1 937,9	106,5	11,3
Jondor	1 506,6	105,4	8,8
Shofirkon	960,4	105,4	5,6

Ko'rsatilgan yuk tashishda eng kichik tonna quyidagi hududlar Shofirkon (960,4 ming tonna) va Peshku (799,4 ming tonna) tumanlari hissasiga to'g'ri keldi.

**Tashilgan yukning umumiy hajmida hududlarning ulushi, foiz hisobida
(2025-yil yanvar-mart)**



Hududlar bo'yicha tashilgan yukning yuqori ulushi bo'yicha yetakchi o'rinni Buxoro (13,6 foiz) shahar egalladi. Shu bilan birga Romitan (11,3 foiz) va G'ijduvon (10,3 foiz) tumanlarida kuzatildi.

Buxoro viloyatining ijtimoiy-iqtisodiy holati

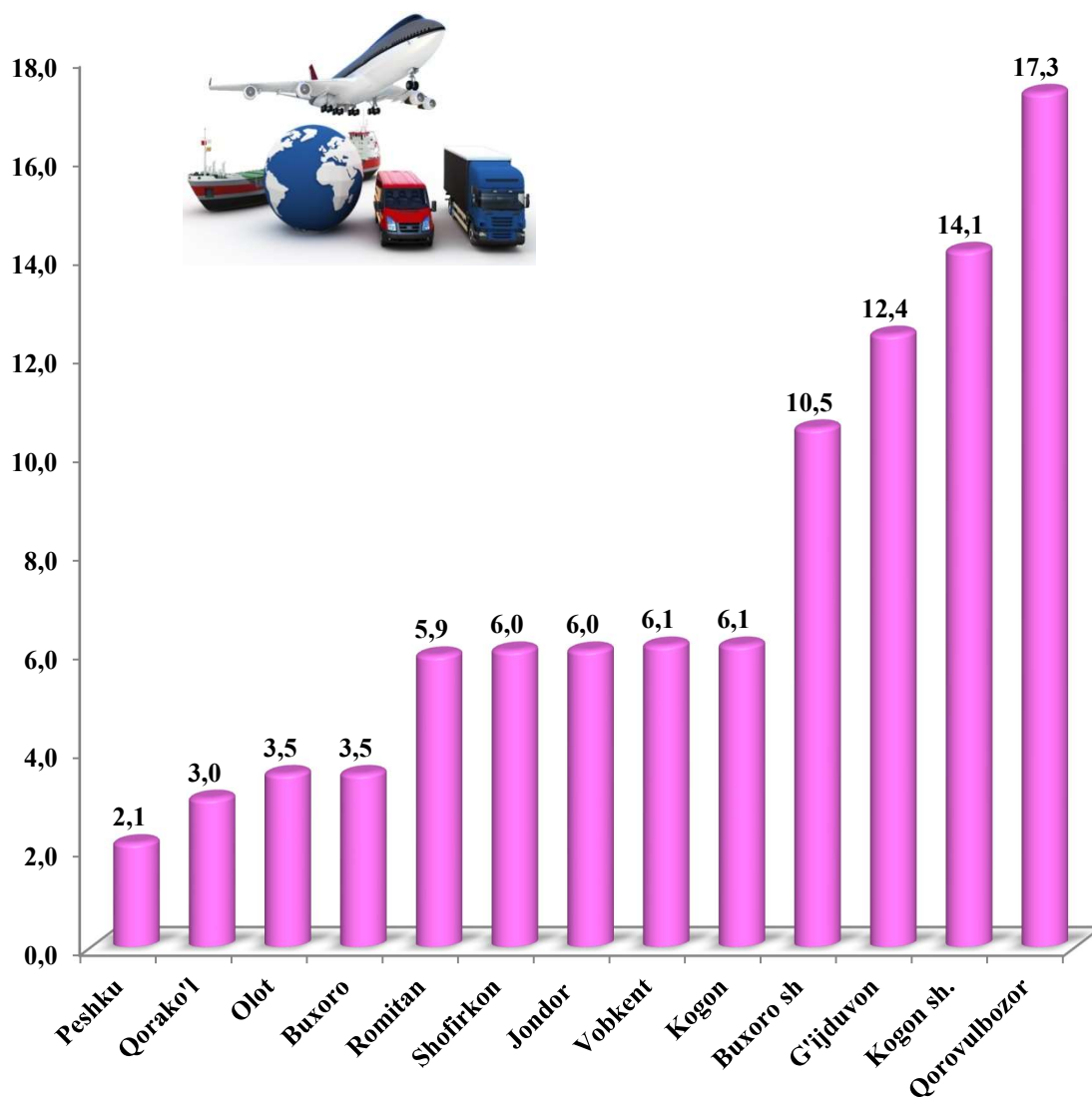
Viloyatning yuk aylanmasi hajmida yetakchi o‘rinni Kogon shahri (84 992,5 ming tonna-km) egalladi. Shu bilan birga eng yuqori ko‘rsatkich bilan Qorovulbozor (103 570,6 ming tonna-km) va G‘ijduvon (74 014,0 ming tonna-km) tumanlarida kuzatildi.

Hududlar kesimida yuk aylanmasi, *ming tonna-km*

	<i>ming tonna-km</i>	<i>2024-yil yanvar-martga nisbatan, foizda</i>	<i>jamiga nisbatan ulushi, foizda</i>
Viloyat jami	599 254,6	104,0	100,0
Buxoro sh.	62 890,6	105,2	10,5
Kogon sh.	84 992,5	100,5	14,1
<i>tumanlar</i>			
Olot	20 951,7	107,7	3,5
Buxoro	41 774,0	105,2	7,0
Vobkent	36 583,1	106,6	6,1
G‘ijduvon	74 014,0	106,9	12,4
Kogon	36 269,8	104,9	6,1
Qorako‘l	18 194,5	93,0	3,0
Qorovulbozor	103 570,6	100,6	17,3
Peshku	12 723,6	104,2	2,1
Romitan	35 344,8	106,8	5,9
Jondor	35 838,8	105,0	6,0
Shofirkon	36 106,6	110,1	6,0

Ko'rsatilgan yuk aylanmasidagi eng kichik tonna-km quyidagi Qorako'l (18 194,5 ming tonna-km) , Peshku (12 723,6 ming tonna-km) va Olot (20 951,7 ming tonna-km) tumanlari hissasiga to'g'ri keldi.

**Yuk aylanmasining umumiy hajmida hududlarning ulushi,
foiz hisobida (2025-yil yanvar-mart)**



Hududlar bo'yicha yuk aylanmasining yuqori ulushi bo'yicha yetakchi o'rinni Buxoro shahri (10,5 foiz) egalladi. Shu bilan birga, Qorovulbozor tumani (17,3 foiz), Kogon shahri (14,1 foiz) va G'ijduvon (12,4 foiz) tumanida kuzatildi.

Buxoro viloyatining ijtimoiy-iqtisodiy holati

Yakka tartibdagi tadbirkorlarning avtomobil transportidagi yuk aylanmasi 2024-yil yanvar-mart oylariga nisbatan 3,2 foizga o'sdi va 258,0 mln.tn-kmni tashkil etdi.

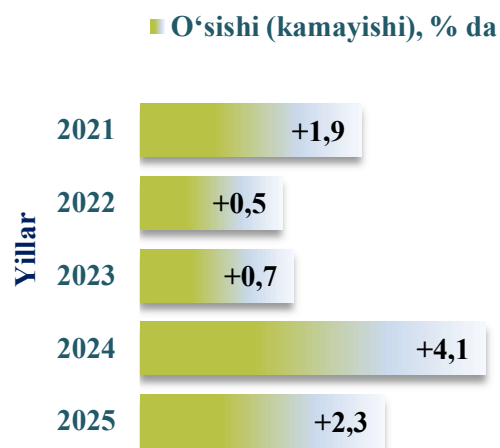
Yakka tartibdagi tadbirkorlarning avtomobil transportidagi yuk aylanmasi, mln. tn-km

	2025-yil yanvar-mart	2024-yil yanvar-martga nisbatan, foizda
Viloyat jami	258,0	103,2
Buxoro sh.	33,8	102,6
Kogon sh.	44,1	102,2
<i>tumanlar</i>		
Olot	6,5	104,5
Buxoro	28,4	103,4
Vobkent	18,4	103,9
G'ijduvon	35,6	104,0
Kogon	20,5	104,1
Qorako'l	13,4	103,7
Qorovulbozor	5,0	104,3
Peshku	2,6	103,8
Romitan	13,7	101,1
Jondor	23,7	103,5
Shofirkon	12,3	104,3

Avtomobil transportida yo‘lovchi tashish va yo‘lovchi aylanmasi .

2025-yil yanvar- mart oylarida avtomobil transportida 68 817,1 ming yo‘lovchi tashilib, 2024-yilga nisbatan o‘shish sur‘ati 102,3 % ni tashkil etdi.

Yanvar- mart	Hajmi, ming yo‘lovchi
2021-yil	72 245,1
2022-yil	72 638,5
2023-yil	65 818,1
2024-yil	67 248,5
2025-yil	68 817,1



2025-yil yanvar- mart oylarida avtomobil transportida yo‘lovchi aylanmasi 2 376,9 mln. yo‘lovchi-kmni tashkil etib, o‘tgan yilning mos davriga nisbatan 102,0 foizga o‘tdi.

Yo‘lovchi tashish umumiy xajmida yakka tartibdagi tadbirkorlar yo‘lovchi tashish ulushi 80,6 foizni tashkil etdi. Joriy yilning yanvar-mart oylarida 55 456,9 ming yo‘lovchi tashildi. O‘tgan yilning mos davriga nisbatan o‘shish sur‘ati 102,5 foizni tashkil qildi.

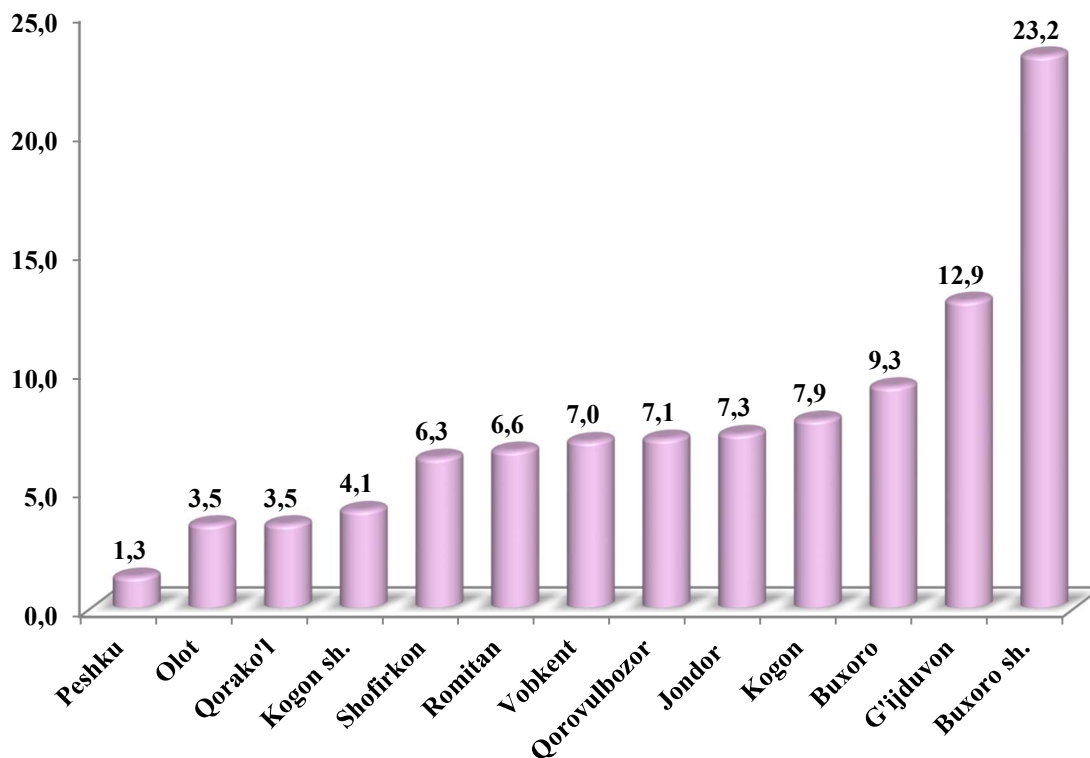
Viloyatning tuman, shaharlar bo‘yicha tashilgan yo‘lovchi bo‘yicha yetakchi o‘rinni Buxoro shahri (15 939,9 ming kishi) egalladi. Shu bilan birga, eng yuqori ko‘rsatkich bilan G‘ijduvon (8 900,0 ming kishi), Buxoro (6 421,0 ming kishi) va Jondor (5 007,1 ming kishi) tumanlarida kuzatildi.

Hududlar kesimida yo‘lovchi tashish, ming kishi
(2025-yil yanvar–mart)

	<i>ming kishi</i>	<i>2024-yil yanvar-martga nisbatan foizda</i>	<i>jamiga nisbatan ulushi, foizda</i>
Viloyat jami	68 817,1	102,3	100,0
Buxoro sh.	15 939,9	102,0	23,2
Kogon sh.	2 836,1	103,1	4,1
<i>tumanlar</i>			
Olot	2 411,0	102,7	3,5
Buxoro	6 421,0	102,9	9,3
Vobkent	4 850,4	102,2	7,0
G‘ijduvon	8 900,0	102,5	12,9
Kogon	5 453,1	102,4	7,9
Qorako‘l	2 399,7	102,8	3,5
Qorovulbozor	4 863,7	102,3	7,1
Peshku	865,7	102,1	1,3
Romitan	4 533,4	102,4	6,6
Jondor	5 007,1	102,3	7,3
Shofirkon	4 336,0	101,7	6,3

Transportda tashilgan yo‘lovchilar soni bo‘yicha eng kichik ko‘rsatilgan quyidagi hududlar Olot (2 411,0 ming kishi), Qorako‘l (2 399,7 ming kishi) va Peshku (865,7 ming kishi) tumanlari hissasiga to‘g‘ri keldi.

Tashilgan yo‘lovchining umumiy hajmida hududlarning ulushi, foiz hisobida
(2025-yil yanvar-mart)



Hududlar bo'yicha tashilgan yo'lovchining yuqori ulushi bo'yicha yetakchi o'rinni Buxoro (23,2 foiz) shahri egalladi. Shu bilan birga G'ijduvon (12,9 foiz), Buxoro (9,3 foiz) va Kogon (7,9 foiz) tumanlarida kuzatildi.

Viloyatning yo'lovchi aylanmasi hajmida yetakchi o'rinni Buxoro shahri (584 277,4 ming yo'lovchi-km) egalladi. Shu bilan birga eng yuqori ko'rsatkich bilan G'ijduvon (318 213,7 ming yo'lovchi-km), Buxoro (224 655,2 ming yo'lovchi-km) va Qorovulbozor (256 533,9 ming yo'lovchi-km) tumanlarida kuzatildi.

Hududlar kesimida yo‘lovchi aylanmasi, ming yo‘lovchi-km

	<i>ming yo‘lovchi-km</i>	<i>2024 yil yanvar-martga nisbatan, foizda</i>	<i>jamiga nisbatan ulushi, foizda</i>
Viloyat jami	2 376 879,9	102,0	100,0
Buxoro sh.	584 277,4	101,3	24,5
Kogon sh.	83 667,4	102,1	3,5
<i>tumanlar</i>			
Olot	70 912,6	102,5	3,0
Buxoro	224 655,2	102,2	9,5
Vobkent	139 283,9	102,7	5,9
G‘ijduvon	318 213,7	102,8	13,4
Kogon	168 731,0	102,9	7,1
Qorako‘l	73 947,0	103,3	3,1
Qorovulbozor	256 533,9	100,1	10,8
Peshku	22 494,0	102,8	0,9
Romitan	151 755,3	103,1	6,4
Jondor	151 574,7	102,3	6,4
Shofirkon	130 833,8	101,6	5,5

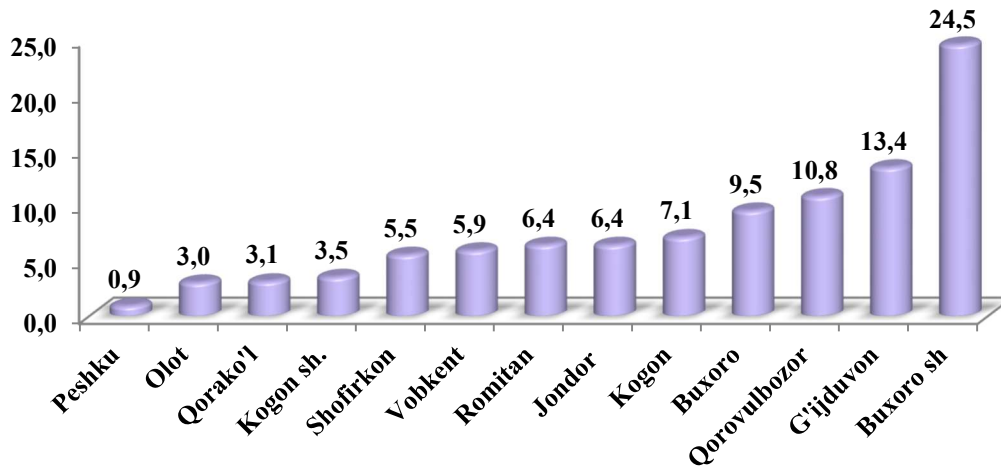
Yakka tartibdagi tadbirkorlarning avtomobil transportidagi yo‘lovchi aylanmasi 2024-yil yanvar-mart oylariga nisbatan 2,0 foizga o‘sdi va 2 081,0 mln. yo‘lovchi-kmni tashkil etdi.

Yakka tartibdagi tadbirkorlarning avtomobil transportidagi yo‘lovchi aylanmasi, mln. yo‘lovchi-km

	<i>2025-yil yanvar-mart</i>	<i>2024-yil yanvar-martga nisbatan, foizda</i>
Viloyat jami	2 081,6	102,0
Buxoro sh.	440,2	100,7
Kogon sh.	78,1	102,4
<i>tumanlar</i>		
Olot	66,2	102,5
Buxoro	207,6	102,2
Vobkent	135,5	102,7
G‘ijduvon	269,5	102,8
Kogon	161,8	102,9
Qorako‘l	73,4	103,3
Qorovulbozor	235,0	100,8
Peshku	11,5	102,6
Romitan	133,6	103,1
Jondor	146,7	102,3
Shofirkon	122,5	101,6

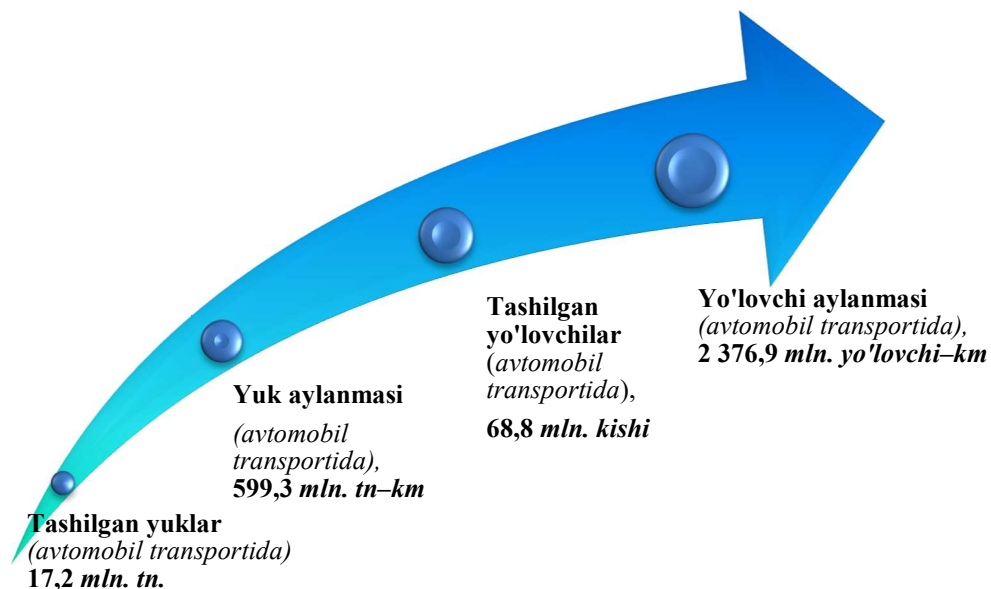
Ko‘rsatilgan yo‘lovchi aylanmasidagi eng kichik yo‘lovchi-km quyidagi hududlar Kogon shahri (83 667,4 mln. yo‘lovchi-km), Olot (70 912,6 mln. yo‘lovchi-km) va Peshku (22 494,0 mln. yo‘lovchi-km) tumanlari hissasiga to‘g‘ri keldi.

**Yo'lovchi aylanmasining umumiy hajmida hududlarning ulushi,
foiz hisobida
(2025-yil yanvar-mart)**



Hududlar bo'yicha yo'lovchi aylanmasining yuqori ulushi bo'yicha yetakchi o'rinni Buxoro shahri (24,5 foiz) egalladi. Shu bilan birga G'ijduvon (13,4 foiz), Qorovulbozor (10,8 foiz), Buxoro (9,5 foiz) va Kogon (7,1 foiz) tumanlarida kuzatildi.

**Transport turlari bo'yicha yuk tashish, yuk aylanmasi,
yo'lovchi tashish va yo'lovchi aylanmasi
(2025 yil yanvar-mart)**



Statistik ko'rsatkichlarga izohlar

Umumiy foydalanishdagi avtomobil transporti – aholini va iqtisodiyotni barcha tarmoqlarining yo'lovchilar, bagajlar va yuklar, shu jumladan, pochta va avtomobillarda tashishga bo'lgan ehtiyojlarini tijorat asosida ta'minlovchi transport.

Avtotransport vositalari – yo'lovchilar, bagajlar, yuklar tashishga hamda maxsus ishlarni bajarishga mo'ljallangan avtomobillar, shatakchi-avtomobillar, tirkama va yarim tirkamalar.

Yo'lovchi avtomobili – o'zining tuzilishi va jihozlanishi jihatidan yo'lovchilar va bagajlarni tashishga mo'ljallangan, zarur qulaylik va xavfsizlik bilan ta'minlangan avtomobil.

Yuk avtomobili – yuklarni tashishga mo'ljallangan, qattiq ramali mexanik yo'l transporti vositasi; yuk avtotransporti vositalari foydalanish xarakteri va konstruktiv xususiyatlaridan kelib chiqqan holda umumiy va ixtisoslashtirilgan vositalarga bo'linadi.

Avtobus, mikroavtobus – yo'lovchilarni tashishga mo'ljallangan va haydovchi o'rnini hisobga olmaganda sakkiztadan ortiq o'tirish o'rindig'iga ega bo'lgan, qattiq ramali mexanik yo'l transporti vositasi.

Yengil avtomobil – haydovchi o'rnini hisobga olmaganda, sig'imi sakkiz kishigacha bo'lgan yo'lovchi avtomobili. Yengil avtomobillar soniga pochta tashishga mo'ljallangan, sanitariya va boshqa maxsus yengil avtomobillar qo'shilmaydi.

Tashilgan yuklar (yuk tashish hajmi) – yuk avtomobillarida, shu jumladan avtotirkamalarda, tashilgan yuklar miqdori har bir qatnov uchun yukning tara yoki konteynerlar og'irligini hisobga olgan holdagi haqiqiy og'irligi bo'yicha aniqlanadi (tonnada o'lchanadi). Tashilgan yuk hajmini avtomobilning texnik tavsifnomasida ko'rsatilgan yuk ko'tarish qobiliyati bo'yicha aniqlash, faqatgina tashilgan yukning haqiqiy og'irligi to'g'risidagi ma'lumotlar bo'lmagan hollardagina amalga oshirilishi mumkin.

Yuk aylanmasi – transportning yuk tashish bo'yicha ish hajmi. O'lchov birligi tonna-kilometr hisoblanadi. Transportning yuk aylanmasi tashilayotgan yukning har bir jo'natmasi og'irligini uni tashish masofasiga ko'paytmasining yig'indisi orqali aniqlanadi.

Tashilgan yo'lovchilar – ma'lum vaqt davomida avtomobil vositalarida turli qatnov turlari bo'yicha tashilgan yo'lovchilar soni (statistik kuzatuv birligi bo'lib yo'lovchiqatnovi hisoblanadi).

Yo'lovchi aylanmasi – transportning yo'lovchi tashish bo'yicha ish hajmi. O'lchov birligi yo'lovchi-kilometr hisoblanadi. Har bir tashish bo'yicha yo'lovchilar sonini tashish masofasiga ko'paytmasini yig'indisi orqali aniqlanadi. Qatnov turlari va boshqa belgilar bo'yicha alohida hisoblanadi.