

## VI. TRANSPORT

Mustaqillik yillarida transport va kommunikatsiya tizimini strategik rivojlantirish bo'yicha katta ishlar amalga oshirildi.

Mamlakatimizda yaratilgan samarali transport tizimi tashqi iqtisodiy aloqalarni rivojlantirish va boshqa mamlakatlar bilan integratsiyalashuv omilidir.

Yuk tashish. 2023 yil yanvar-mart oylarida barcha transport turlari tomonidan 12,6 mln.tonna yuk tashilgan bo'lib, bu o'tgan yilning shu davriga nisbatan 101,9 foizni tashkil qildi.

Yuk aylanmasi barcha transport turlari tomonidan 461,9 mln.tn.km.ni va o'tgan yilning shu davriga nisbatan 104,7 oizni tashkil qildi.

Yuk tashish va yuk aylanmasi transport turlari bo'yicha quyidagicha ifodalanadi:

### Transport turlari bo'yicha yuk tashish va yuk aylanmasi hajmi va o'sish sur'ati

	<i>2023 yil yanvar-mart</i>	<i>2022 yil yanvar-martga nisbatan, foizda</i>
<b>Tashilgan yuk, mln. tn</b>	<b>12,6</b>	<b>101,9</b>
<i>shu jumladan:</i>		
avtomobil transportida	12,6	101,9
<b>Yuk aylanmasi, mln. tn-km</b>	<b>461,9</b>	<b>104,7</b>
<i>shu jumladan:</i>		
avtomobil transportida	461,9	104,7

Yakka tartibdagi tadbirkorlarning avtomobil transportidagi yuk aylanmasi 2022 yil yanvar-martga nisbatan 3,0 foizga o'sdi va 254,8 mln. tn-km. ni tashkil qildi.

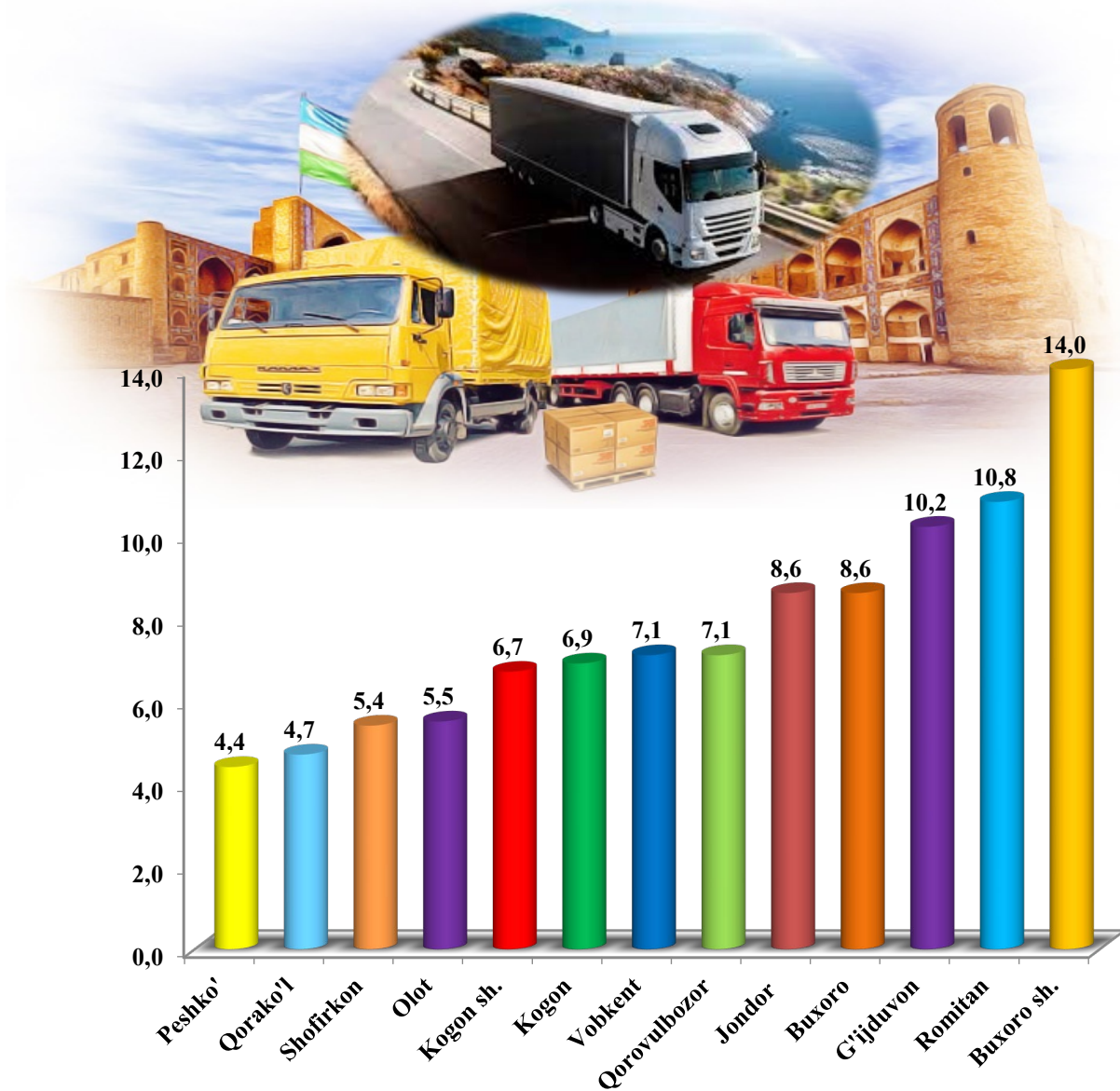
Buxoro viloyatining tuman, shaharlar bo'yicha tashilgan yuk bo'yicha yetakchi o'rinni Buxoro shahar (1,7 mln tonna) egalladi. Shu bilan birga, eng yuqori tonnani Romitan (1,3 mln tonna), G'ijduvon (1,3 mln tonna), Buxoro (1,1 mln tonna) va Jondor (1,1 mln tonna) tumanlarida kuzatildi.

**Shahar va tumanlar kesimida yuk tashish, mln tonna**  
(2023 yil yanvar–mart)

	mln tonna	2022 yil yanvar-martga nisbatan, foizda	jamiga nisbatan ulushi, foizda
<b>Viloyat jami</b>	<b>12,6</b>	<b>101,9</b>	<b>100,0</b>
Buxoro sh.	1,7	105,3	14,0
Kogon sh.	0,8	98,6	6,7
<i>tumanlar</i>			
Buxoro	1,1	100,4	8,6
Vobkent	0,9	101,1	7,1
Jondor	1,1	101,7	8,6
Kogon	0,9	100,8	6,9
Olot	0,7	101,3	5,5
Peshko'	0,6	101,4	4,4
Romitan	1,3	102,1	10,8
Shofirkon	0,7	104,7	5,4
Qorako'l	0,6	101,6	4,7
Qorovulbozor	0,9	103,4	7,1
G'ijduvon	1,3	100,8	10,2

Ko'rsatilgan yuk tashishda eng kichik tonna quyidagi tumanlar Peshko' (0,6 mln tonna) va Shofirkon (0,7 mln tonna) hissasiga to'g'ri keldi.

**Tashilgan yukning umumiy hajmida shahar va tumanlarning ulushi,  
foiz hisobida**  
(2023 yil yanvar-mart)



Shahar va tumanlar bo'yicha tashilgan yukning yuqori ulushi bo'yicha yetakchi o'rinni Buxoro (14,0 foiz) shahar egalladi. Shu bilan birga Romitan (10,8 foiz) va G'ijduvon (10,2 foiz) tumanlarida kuzatildi.

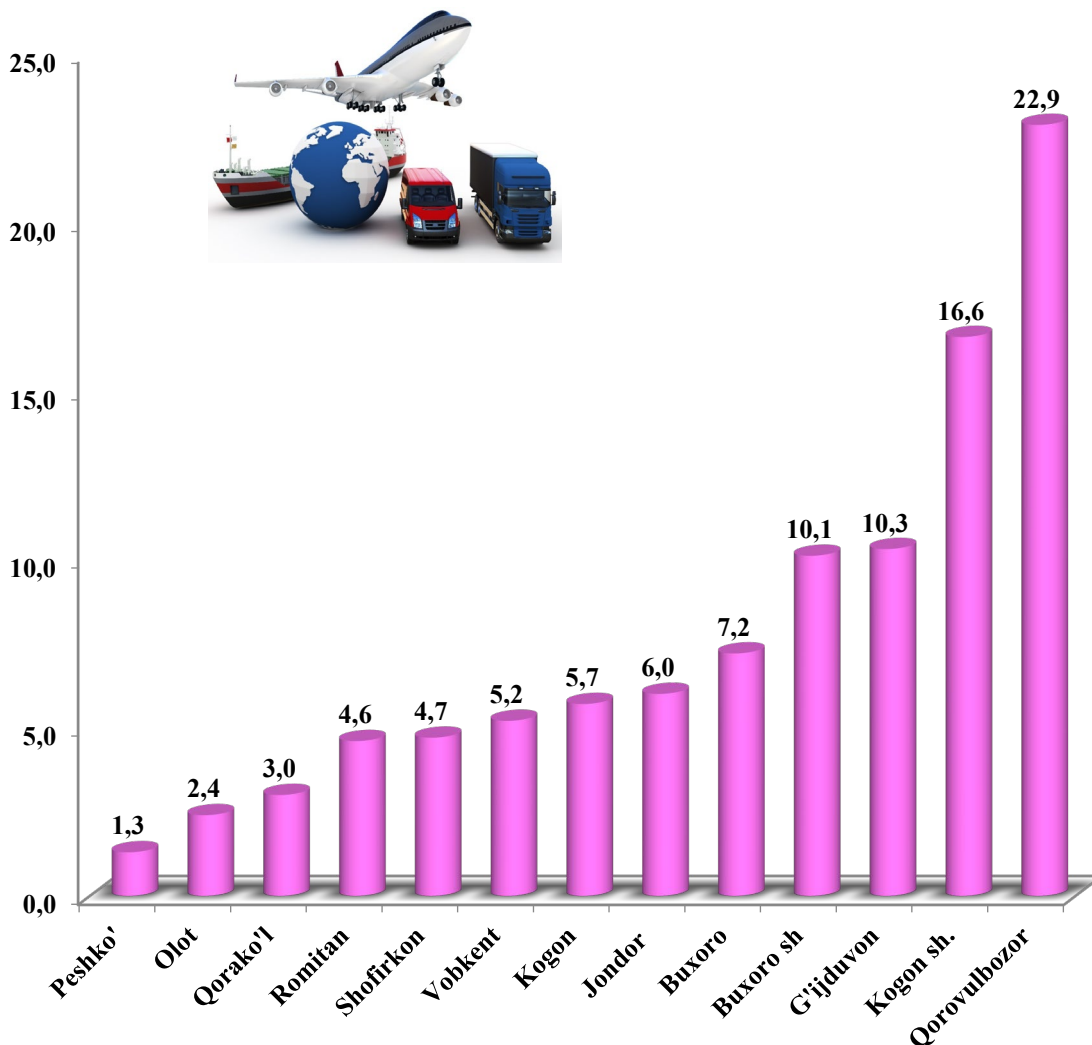
Viloyatning yuk aylanmasi hajmida yetakchi o‘rinni Qorovulbozor tumani (105,4 mln tonna-km) egalladi. Shu bilan birga eng yuqori ko‘rsatkich bilan Kogon shahrida (76,8 mln tonna-km) va G‘ijduvon (47,6 mln tonna-km) tumanida kuzatildi.

**Shahar va tumanlar kesimida yuk aylanmasi, mln tonna-km**

	<i>mln tonna-km</i>	<i>2022 yil yanvar-martga nisbatan, foizda</i>	<i>jamiga nisbatan ulushi, foizda</i>
<b>Viloyat jami</b>	<b>461,9</b>	<b>104,7</b>	<b>100,0</b>
Buxoro sh.	46,7	105,9	10,1
Kogon sh.	76,8	117,9	16,6
<i>tumanlar</i>			
Buxoro	33,3	102,5	7,2
Vobkent	24,1	102,9	5,2
Jondor	27,5	103,7	6,0
Kogon	26,5	104,5	5,7
Olot	11,1	102,5	2,4
Peshko‘	5,9	102,2	1,3
Romitan	21,3	103,2	4,6
Shofirkon	21,7	115,1	4,7
Qorako‘l	14,0	103,5	3,0
Qorovulbozor	105,4	97,3	22,9
G‘ijduvon	47,6	102,7	10,3

Ko'rsatilgan yuk aylanmasidagi eng kichik tonna-km quyidagi Peshko' (5,9 mln tonna-km), Olot (11,1 mln tonna-km) va Qorako'l (14,0 mln tonna-km) tumanlari hissasiga to'g'ri keldi.

**Yuk aylanmasining umumiy hajmida shahar va tumanlarning ulushi, foiz hisobida (2023 yil yanvar-mart)**



Shahar va tumanlar bo'yicha yuk aylanmasining yuqori ulushi bo'yicha yetakchi o'rinni Qorovulbozor (22,9 foiz) tumani egalladi. Shu bilan birga Kogon shahri (16,6 foiz) G'ijduvon tumani (10,3 foiz) va Buxoro shahri (10,1 foiz) tumanida kuzatildi.

**Yo‘lovchi tashish.** 2023 yil yanvar-mart oylarida barcha transport turlari tomonidan 73,1 mln. kishi tashilgan bo‘lib, bu ko‘rsatkich o‘tgan yilning shu davriga nisbatan 100,7 foizni tashkil etdi. Yo‘lovchi tashish aylanmasi ushbu davrda 101,5 foizga teng bo‘lib, 2344,5 mln. yo‘lovchi-km. ni tashkil qildi.

**Transport turlari bo‘yicha yo‘lovchi tashish va yo‘lovchi aylanmasi hajmi va o‘shish sur‘ati**

	<i>2023 yil yanvar-mart</i>	<i>2022 yil yanvar-martga nisbatan, foizda</i>
<b>Transportda tashilgan yo‘lovchilar, mln.kishi</b>	<b>73,1</b>	<b>100,7</b>
<i>shu jumladan: avtomobil transportida</i>	73,1	100,7
<b>Yo‘lovchi aylanmasi, mln. yo‘lovchi-km</b>	<b>2 344,5</b>	<b>101,5</b>
<i>shu jumladan: avtomobil transportida</i>	2 344,5	101,5

Jami avtomobil transportidagi yo‘lovchi aylanmasi 2023 yil yanvar-martga nisbatan 101,5 foizni va 2 344,5 mln. yo‘lovchi-km.ni tashkil qildi. Yo‘lovchi aylanmasining umumiy hajmida yakka tartibdagi tadbirkorlar yo‘lovchi aylanmasining ulushi 91,3 foizni tashkil etdi.

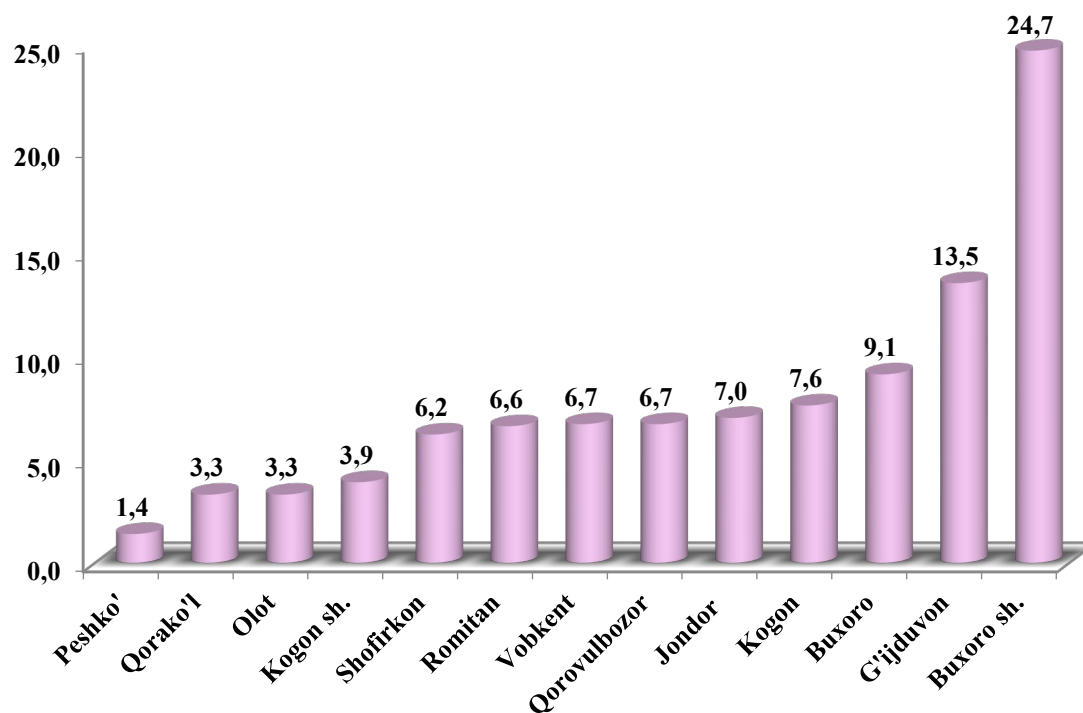
Viloyatning tuman, shaharlar bo‘yicha tashilgan yo‘lovchi bo‘yicha yetakchi o‘rinni Buxoro shahri (18,0 mln. kishi) egalladi. Shu bilan birga, eng yuqori ko‘rsatkich bilan G‘ijduvon (9,9 mln. kishi) tumani, Buxoro (6,7 mln. kishi) va Jondor (5,6 mln. kishi) tumanlarida kuzatildi.

**Shahar va tumanlar kesimida yo‘lovchi tashish, mln. kishi**  
(2023 yil yanvar–mart)

	<i>mln kishi</i>	<i>2022 yil yanvar-martga nisbatan foizda</i>	<i>jamiga nisbatan ulushi, foizda</i>
<b>Viloyat jami</b>	<b>73,1</b>	<b>100,7</b>	<b>100,0</b>
Buxoro sh.	18,0	100,3	24,7
Kogon sh.	2,8	101,3	3,9
<i>tumanlar</i>			
Buxoro	6,7	101,5	9,1
Vobkent	4,9	100,8	6,7
Jondor	5,1	100,1	7,0
Kogon	5,6	100,0	7,6
Olot	2,4	101,7	3,3
Peshko‘	1,1	100,2	1,4
Romitan	4,8	101,2	6,6
Shofirkon	4,5	100,6	6,2
Qorako‘l	2,4	100,9	3,3
Qorovulbozor	4,9	101,5	6,7
G‘ijduvon	9,9	100,3	13,5

Transportda tashilgan yo‘lovchilar soni bo‘yicha eng kichik ko‘rsatilgan quyidagi tumanlar Peshko‘ (1,1 mln kishi), Qorako‘l (2,4 mln kishi) tumanlari va Olot (2,4 mln kishi) shahri hissasiga to‘g‘ri keldi.

**Tashilgan yo‘lovchining umumiy hajmida shahar va tumanlarning ulushi,  
foiz hisobida  
(2023 yil yanvar-mart)**



Shahar va tumanlar bo‘yicha tashilgan yo‘lovchining yuqori ulushi bo‘yicha yetakchi o‘rinni Buxoro (24,7 foiz) shahri egalladi. Shu bilan birga G‘ijduvon (13,5 foiz), Buxoro (9,1 foiz) va Kogon (7,6 foiz) tumanlarida kuzatildi.

Viloyatning yo‘lovchi aylanmasi hajmida yetakchi o‘rinni Buxoro shahri (551,6 mln yo‘lovchi-km) egalladi. Shu bilan birga eng yuqori ko‘rsatkich bilan G‘ijduvon (308,1 mln yo‘lovchi-km), Qorovulbozor (264,3 mln yo‘lovchi-km) va Buxoro (227,7 mln yo‘lovchi-km) tumanlarida kuzatildi.

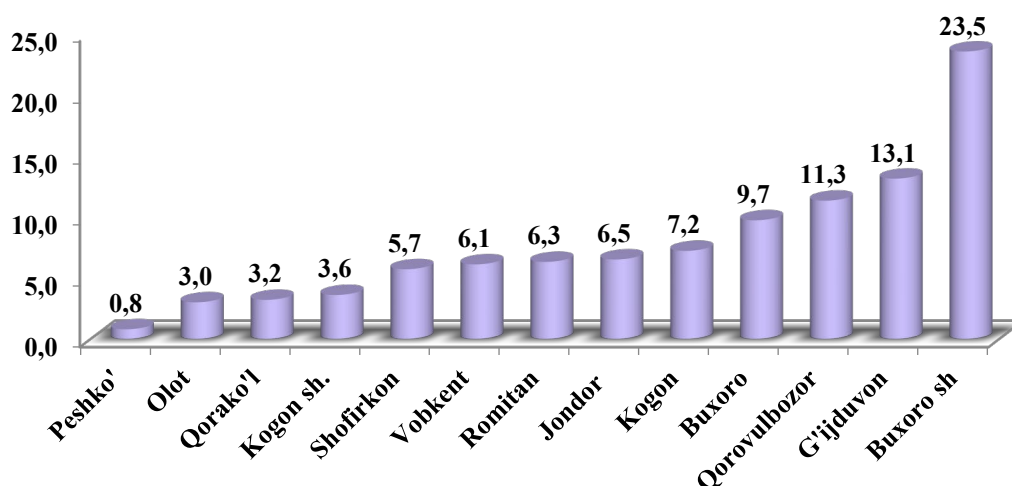


**Shahar va tumanlar kesimida yo‘lovchi aylanmasi, mln yo‘lovchi-km**

	<i>mln yo‘lovchi-km</i>	<i>2022 yil yanvar- martga nisbatan, foizda</i>	<i>jamiga nisbatan ulushi, foizda</i>
<b>Viloyat jami</b>	<b>2 344,5</b>	<b>101,5</b>	<b>100,0</b>
Buxoro sh.	551,6	101,9	23,5
Kogon sh.	83,7	100,0	3,6
<i>tumanlar</i>			
Buxoro	227,7	101,9	9,7
Vobkent	142,1	100,4	6,1
Jondor	152,5	101,9	6,5
Kogon	169,1	101,4	7,2
Olot	70,9	101,3	3,0
Peshko‘	19,2	101,4	0,8
Romitan	147,9	101,7	6,3
Shofirkon	132,4	101,1	5,7
Qorako‘l	75,0	101,3	3,2
Qorovulbozor	264,3	101,7	11,3
G‘ijduvon	308,1	101,3	13,1

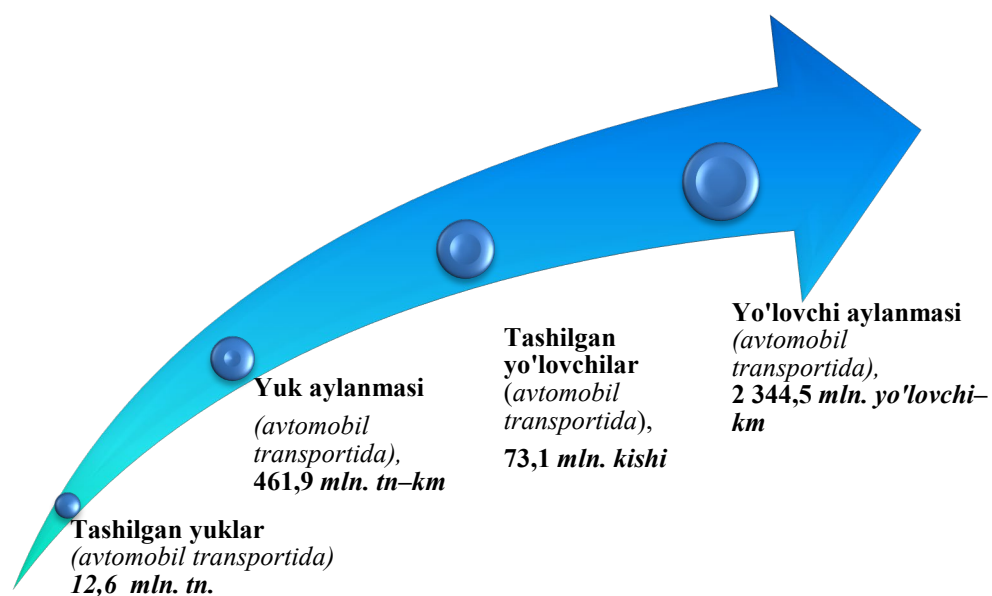
Ko‘rsatilgan yo‘lovchi aylanmasidagi eng kichik yo‘lovchi-km quyidagi tumanlar Peshko‘ (19,2 mln yo‘lovchi-km), Olot (70,9 mln yo‘lovchi-km) tumani va Qorako‘l (75,0 mln yo‘lovchi-km) shahri hissasiga to‘g‘ri keldi.

**Yo'lovchi aylanmasining umumiy hajmida shahar va tumanlarning ulushi,  
foiz hisobida (2023 yil yanvar-mart)**



Shahar va tumanlar bo'yicha yo'lovchi aylanmasining yuqori ulushi bo'yicha yetakchi o'rinni Buxoro shahri (23,5 foiz) egalladi. Shu bilan birga G'ijduvon (13,1 foiz), Qorovulbozor (11,3 foiz), Buxoro (9,7 foiz) va Kogon (7,2 foiz) tumanlarida kuzatildi.

**Transport turlari bo'yicha yuk tashish, yuk aylanmasi,  
yo'lovchi tashish va yo'lovchi aylanmasi  
(2023 yil yanvar-mart)**



## Statistik ko'rsatkichlarga izohlar

**Umumiy foydalanishdagi avtomobil transporti** – aholini va iqtisodiyotni barcha tarmoqlarining yo'lovchilar, bagajlar va yuklar, shu jumladan, pochталarni avtomobillarda tashishga bo'lgan ehtiyojlarini tijorat asosida ta'minlovchi transport.

**Avtotransport vositalari** – yo'lovchilar, bagajlar, yuklar tashishga hamda maxsus ishlarni bajarishga mo'ljallangan avtomobillar, shatakchi-avtomobillar, tirkama va yarim tirkamalar.

**Yo'lovchi avtomobili** – o'zining tuzilishi va jihozlanishi jihatidan yo'lovchilar va bagajlarni tashishga mo'ljallangan, zarur qulaylik va xavfsizlik bilan ta'minlangan avtomobil.

**Yuk avtomobili** – yuklarni tashishga mo'ljallangan, qattiq ramali mexanik yo'l transporti vositasi; yuk avtotransporti vositalari foydalanish xarakteri va konstruktiv xususiyatlaridan kelib chiqqan holda umumiy va ixtisoslashtirilgan vositalarga bo'linadi.

**Avtobus, mikroavtobus** – yo'lovchilarni tashishga mo'ljallangan va haydovchi o'rnini hisobga olmaganda sakkiztadan ortiq o'tirish o'rindig'iga ega bo'lgan, qattiq ramali mexanik yo'l transporti vositasi.

**Yengil avtomobil** – haydovchi o'rnini hisobga olmaganda, sig'imi sakkiz kishigacha bo'lgan yo'lovchi avtomobili. Yengil avtomobillar soniga pochta tashishga mo'ljallangan, sanitariya va boshqa maxsus yengil avtomobillar qo'shilmaydi.

**Tashilgan yuklar (yuk tashish hajmi)** – yuk avtomobillarida, shu jumladan avtotirkamalarda, tashilgan yuklar miqdori har bir qatnov uchun yukning tara yoki konteynerlar og'irligini hisobga olgan holdagi haqiqiy og'irligi bo'yicha aniqlanadi (tonnada o'lchanadi). Tashilgan yuk hajmini avtomobilning texnik tavsifnomasida ko'rsatilgan yuk ko'tarish qobiliyati bo'yicha aniqlash, faqatgina tashilgan yukning haqiqiy og'irligi to'g'risidagi ma'lumotlar bo'lmagan hollardagina amalga oshirilishi mumkin.

**Yuk aylanmasi** – transportning yuk tashish bo'yicha ish hajmi. O'lchov birligi tonna-kilometr hisoblanadi. Transportning yuk aylanmasi tashilayotgan yukning har bir jo'natmasi og'irligini uni tashish masofasiga ko'paytmasining yig'indisi orqali aniqlanadi.

**Tashilgan yo'lovchilar** – ma'lum vaqt davomida avtomobil vositalarida turli qatnov turlari bo'yicha tashilgan yo'lovchilar soni (statistik kuzatuv birligi bo'lib yo'lovchiqatnovi hisoblanadi).

**Yo'lovchi aylanmasi** – transportning yo'lovchi tashish bo'yicha ish hajmi. O'lchov birligi yo'lovchi-kilometr hisoblanadi. Har bir tashish bo'yicha yo'lovchilar sonini tashish masofasiga ko'paytmasini yig'indisi orqali aniqlanadi. Qatnov turlari va boshqa belgilar bo'yicha alohida hisoblanadi.