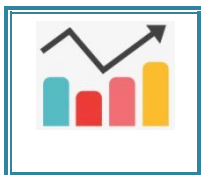


2024– yilning yanvar–sentabr oylarida Buxoro viloyatining qishloq, oʻrmon va baliqchilik xoʻjaligi

Dastlabki ma'lumotlarga ko'ra, 2024– yilning yanvar – sentabr oylarida qishloq, oʻrmon va baliqchilik xoʻjaligi mahsulot (xizmat) larining umumiy hajmi 28 908,1 mlrd. soʻmni yoki 2023– yilning mos davriga nisbatan 101,7 % ni, shu jumladan, dehqonchilik va chorvachilik, ovchilik va ushbu sohalarda koʻrsatilgan xizmatlar – 28 674,8 mlrd. soʻmni (101,7 %), oʻrmon xoʻjaligi – 133,2 mlrd. soʻmni (103,1 %), baliqchilik xoʻjaligi – 100,1 mlrd. soʻmni (95,8 %) tashkil qildi. Respublika qishloq, oʻrmon va baliqchilik xoʻjaligi tarkibida Buxoro viloyatining ulushi 8,9 % ni tashkil etdi.





Buxoro viloyatining qishloq, oʻrmon va baliqchilik xoʻjaligi mahsulot (xizmat)lar hajmining oʻsish surʻati, % da



2024- yilning yanvar – sentabr oylarida qishloq, oʻrmon va baliqchilik xoʻjaligi mahsulot (xizmat)larining oʻsish surʻati oʻtgan yilning mos davri bilan solishtirganda 101,7 % ni, shu jumladan, dehqonchilik va chorvachilik, ovchilik va ushbu sohalarda koʻrsatilgan xizmatlar – 101,7 % ni, oʻrmon xoʻjaligi – 103,1 % ni, baliqchilik xoʻjaligi – 95,8 % ni tashkil qildi.

Ma'lumot uchun:

Dastlabki ma'lumotlarga ko'ra, 2024- yilning yanvar-sentabr oylarida tarmoqning ijobiy o'sish sur'atiga asosan quyidagi mahsulotlarning 2023 – yilning mos davriga nisbatan yuqori o'sish sur'ati qayd etilganligi orqali erishildi.

✓ Pilla	— 116,3 %
✓ Meva va rezavorlar	— 107,7 %
✓ Jami don	— 106,6 %
✓ Oziqbob poliz	— 105,3 %
✓ Sabzavotlar	— 105,2 %



Buxoro viloyatining qishloq, o'rmon va baliqchilik xo'jaligi mahsulot (xizmat)lari umumiy hajmining taqsimlanishi



Dehqonchilik
va chorvachilik, ovchilik
va ushbu sohalarda
ko'rsatilgan xizmatlar

99,2 %

O'rmon xo'jaligi

0,5 %

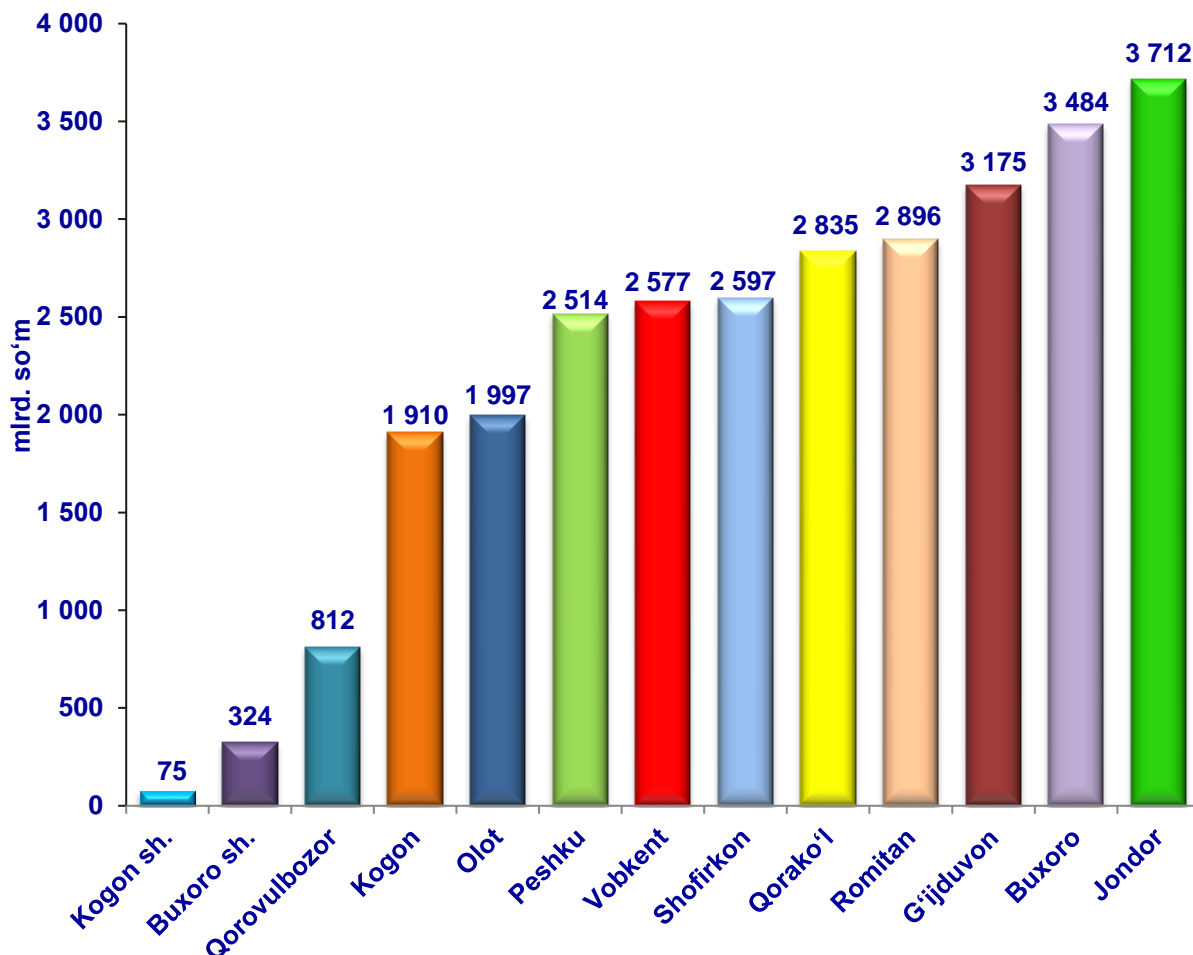
Baliqchilik xo'jaligi

0,3 %

2024- yilning yanvar – sentabr oylarida qishloq, o'rmon va baliqchilik xo'jaligi mahsulot (xizmat)lari umumiy hajmining 99,2 % i - dehqonchilik va chorvachilik, ovchilik va ushbu sohalarda ko'rsatilgan xizmatlar (2023- yilning yanvar – sentabr oylarida 99,2 %), 0,5 % i - o'rmon xo'jaligi (0,5 %), 0,3 % i baliqchilik xo'jaligi (0,3 %) hissasiga to'g'ri keldi.



Hududlar kesimida qishloq, o'rmon va baliqchilik xo'jaligi mahsulot (xizmat)larining hajmi

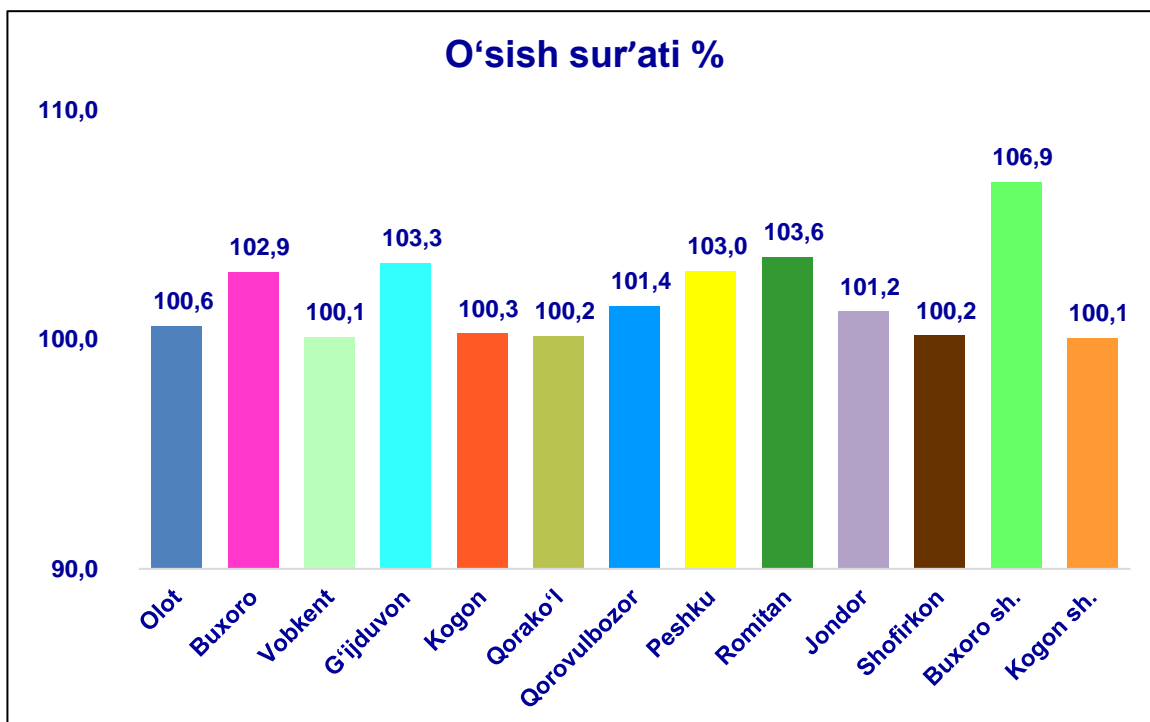


2024– yilning yanvar– sentabr oylarida, tuman va shaharlar kesimida qishloq, o'rmon va baliqchilik xo'jaligi mahsulot (xizmat)larining eng yuqori hajmi Jondor (3 712,0 mlrd. so'm) va Buxoro (3 484,0 mlrd. so'm) tumanlarida qayd etildi. Aksincha kam hajmga ega hududlarga Kogon shahri (75,0 mlrd. so'm), Buxoro shahri (324,0 mlrd. so'm) va Qorovulbozor tumani (812,0 mlrd. so'm) keltirib o'tish mumkin.

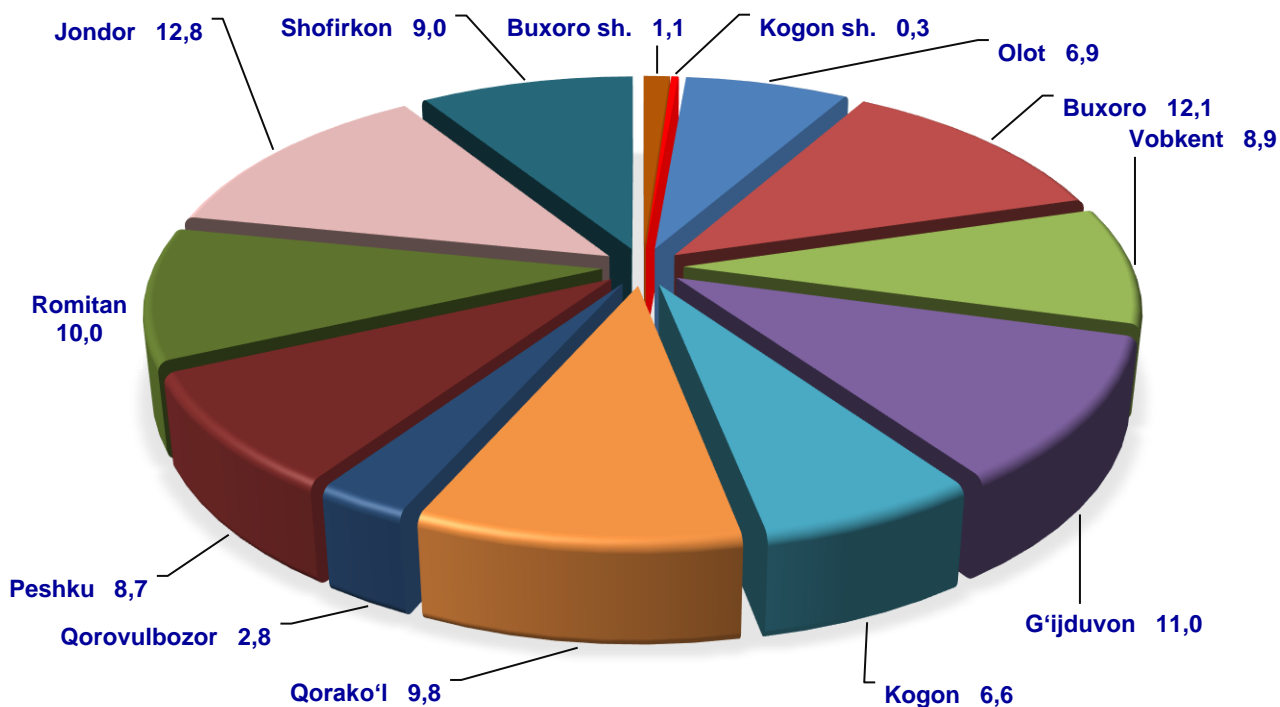
Viloyat ko'rsatkichidan (101,7 %) yuqori o'sish sur'atlari Buxoro shahar (106,9 %), Romitan (103,6 %), G'ijduvon (103,3%), Peshku (103,0 %) va Buxoro (102,9 %) tumanlarida kuzatildi. Qorovulbozor (101,4 %), Jondor (101,2 %), Olot (100,6 %), Kogon (100,3 %), Qorako'l (100,2 %), Shofirkon (100,2 %), Vobkent (100,1 %) tumanlarida va Kogon shaharda (100,1 %) esa aksincha o'sish sur'atlari pastligi kuzatildi.



Hududlar bo'yicha qishloq, o'rmon va baliqchilik xo'jaligi mahsulot (xizmat)larining o'sish sur'ati



Qishloq, o'rmon va baliqchilik xo'jaligi mahsulot (xizmat)lari umumiy hajmining hududlar kesimida taqsimlanishi, % da



Hududlar bo'yicha tahlil qilinganda eng yuqori ulush Jondor (12,8 %), Buxoro (12,1 %), G'ijduvon (11,0 %) va Qorako'l (9,8 %) tumanlariga kuzatildi. Aksincha kam ulushga ega hududlar Kogon shahar (0,3 %), Buxoro shahar (1,1 %), Qorovulbozor (2,8 %) va Kogon (6,6 %) tumanlariga kuzatildi.

Qishloq xo'jaligi mahsulotlari

2024– yilning yanvar– sentabr oylarida ishlab chiqarilgan qishloq xo'jaligi mahsulotlari hajmi 28 468,1 mlrd. so'mni yoki 2023– yilning mos davriga nisbatan 101,6 % ni, shu jumladan, dehqonchilik mahsulotlari – 13 341,5 mlrd. so'mni (98,3 %), chorvachilik mahsulotlari – 15 126,6 mlrd. so'mni (104,6 %) tashkil qildi.



Qishloq xo'jaligi mahsulotlari ishlab chiqarish hajmida dehqonchilik va chorvachilik mahsulotlarining ulushi, (% da)



46,9 %

**Dehqonchilik
mahsulotlari**

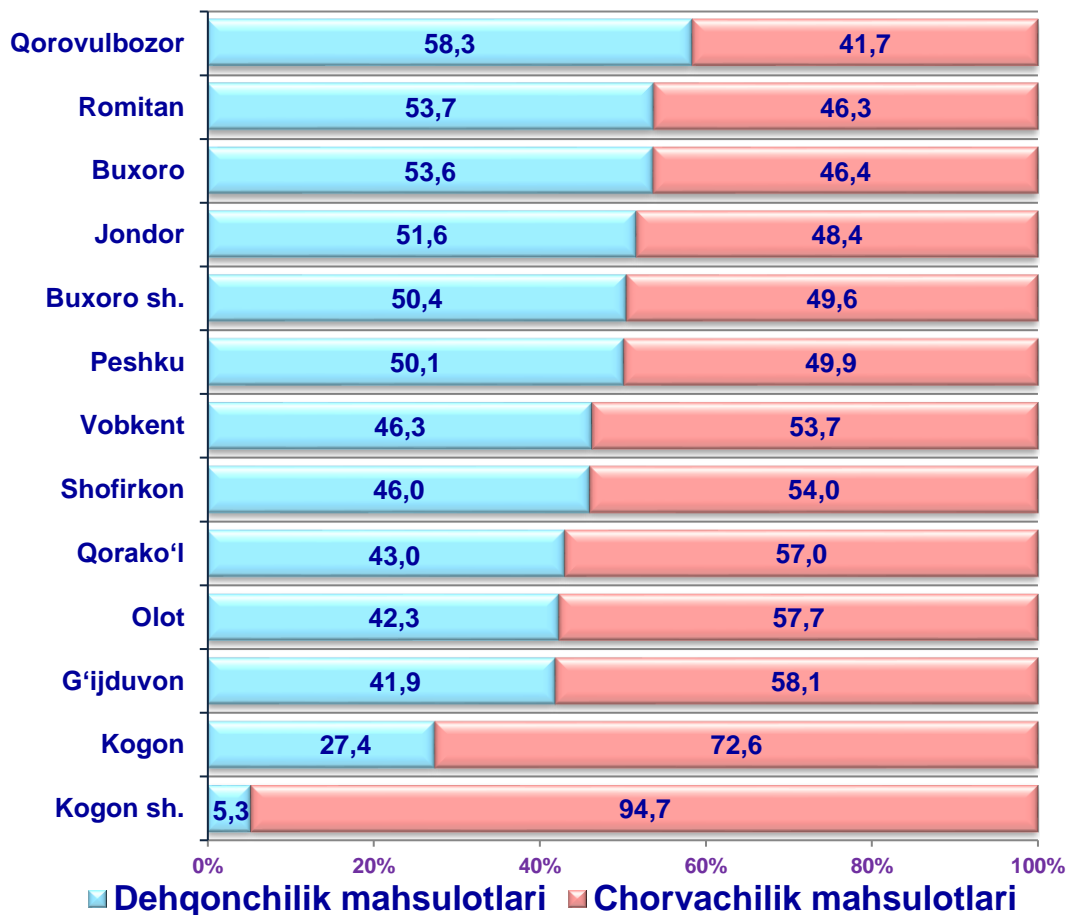


53,1 %

**Chorvachilik
mahsulotlari**



Ishlab chiqarilgan qishloq xo'jaligi mahsulotlari hajmining hududlar kesimida taqsimlanishi, (% da)



Dehqonchilik mahsulotlarini ishlab chiqarishda yuqori ulushga ega hududlar

Chorvachilik mahsulotlarini ishlab chiqarishda yuqori ulushga ega hududlar

01 ► Qorovulbozor

02 ► Romitan

03 ► Buxoro

Kogon sh. ◀ 01

Kogon ◀ 02

G'ijduvon ◀ 03



Ishlab chiqarilgan qishloq xo'jaligi mahsulotlarining xo'jalik toifalari bo'yicha taqsimlanishi



70,5 %

Dehqon va tomorqa
xo'jaliklari



25,1 %

Fermer
xo'jaliklari



4,4 %

Qishloq xo'jaligini amalga
oshiruvchi tashkilotlari

Xo'jalik toifalari bo'yicha tahlillar, qishloq xo'jaligi mahsulotlari umu-miy hajmining 70,5 % i – dehqon va tomorqa xo'jaliklariga, 25,1 % i – fermer xo'jaliklariga, 4,4 % i – qishloq xo'jaligi faoliyatini amal-ga oshiruvchi tashkilotlarga to'g'ri kelishini ko'rsatmoqda.

Qishloq xo'jaligi mahsulotlari ulushining hududlar bo'yicha xo'jalik toifalari kesimida taqsimlanishi tahlil qilinganda, eng yuqori ko'rsatkichlar barcha hududlarda dehqon va tomorqa xo'jaliklariga to'g'ri kelishi kuzatildi.



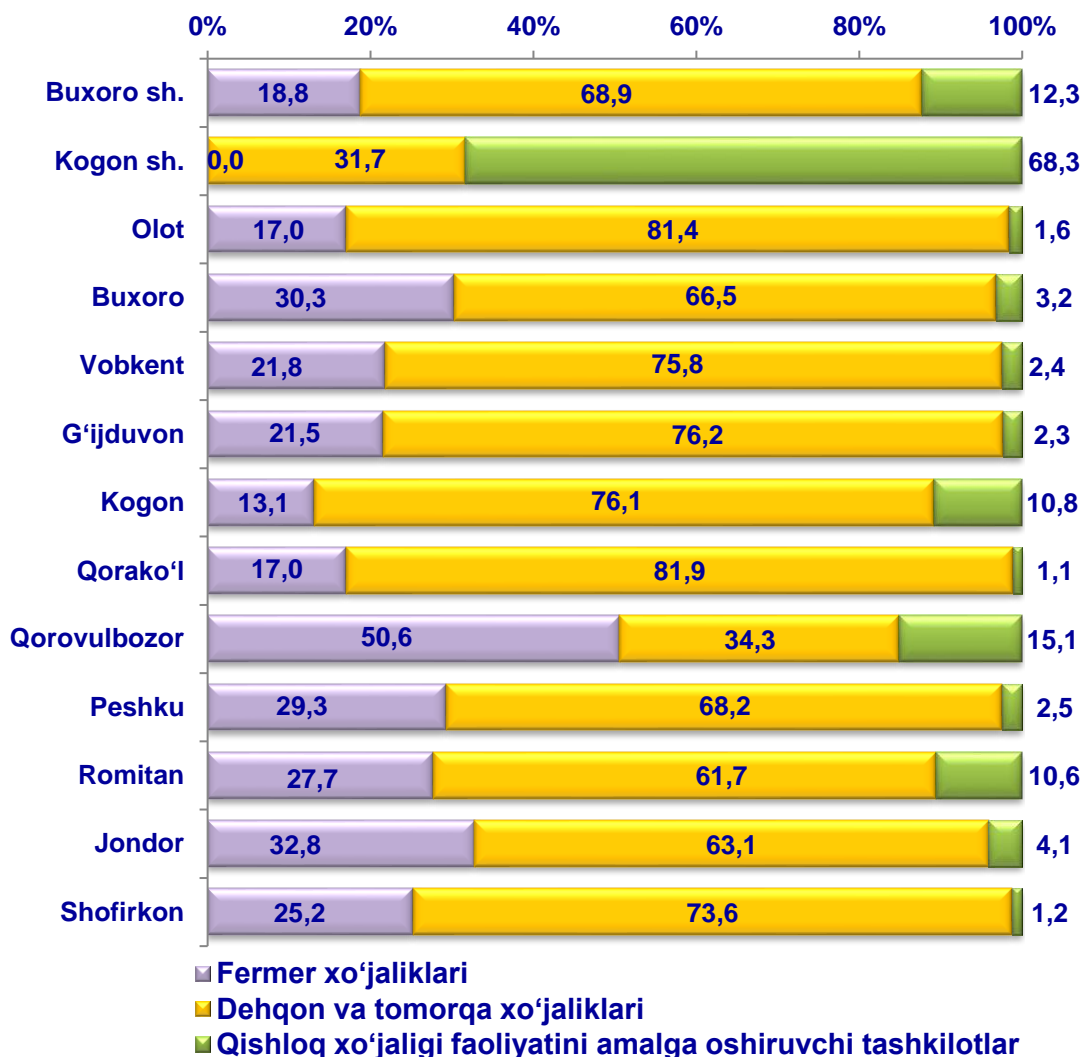
Ma'lumot uchun:

Asosiy turdagi qishloq xo'jaligi mahsulotlarini yetishtirishda dehqon va tomorqa xo'jaliklarining ulushi quyidagicha:

- | | |
|-------------------------|----------|
| ✓ Go'sht (tirik vaznda) | — 87,1 % |
| ✓ Sog'ib olingan sut | — 91,7 % |
| ✓ Sabzavotlar | — 79,9 % |
| ✓ Kartoshka | — 83,5 % |



Ishlab chiqarilgan qishloq xo'jaligi mahsulotlarining hududlar bo'yicha xo'jalik toifalari kesimida taqsimlanishi, (% da)



2024-yilning yanvar– sentabr oylari yakuniga ko'ra ishlab chiqarilgan qishloq xo'jaligi mahsulotlari tarkibidagi fermer xo'jaliklarining ulushi bo'yicha eng yuqori ko'rsatkich Qorovulbozor tumanida (50,6 %), dehqon va tomorqa xo'jaliklarining eng yuqori ulushi Qorako'l tumanida (81,9 %), qishloq xo'jaligi faoliyatini amalga oshiruvchi tashkilotlarning eng yuqori ulushi Kogon shahrida (68,3 %) qayd etildi.

Fermer xo'jaliklarining qishloq xo'jaligi mahsuloti tarkibidagi ulushi bo'yicha eng kam ko'rsatkich Kogon tumanida (13,1 %), dehqon va tomorqa xo'jaliklarining eng kam ulushi Kogon shaharda (31,7 %), qishloq xo'jaligi faoliyatini amalga oshiruvchi tashkilotlarning eng kam ulushi Qorako'l tumanida (1,1 %) qayd etildi.

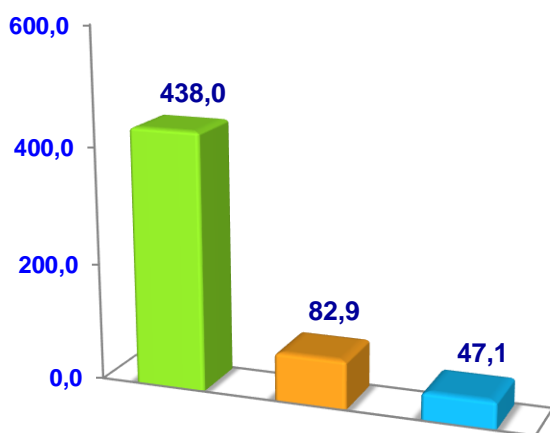


Dehqonchilik

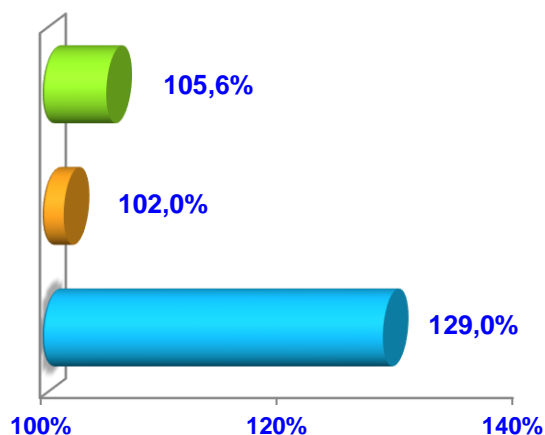
2024– yilning yanvar – sentabr oylarida yetishtirilgan dehqonchilik mahsulotlarining hajmi 13 341,5 mlrd. soʻmni yoki 2023– yilning mos davriga nisbatan 98,3 % ni tashkil etdi. Yetishtirilgan qishloq xoʻjaligi mahsulotlarining umumiy hajmida dehqonchilik mahsulotlarining ulushi 46,9 % ni tashkil qildi.

Donli ekinlar

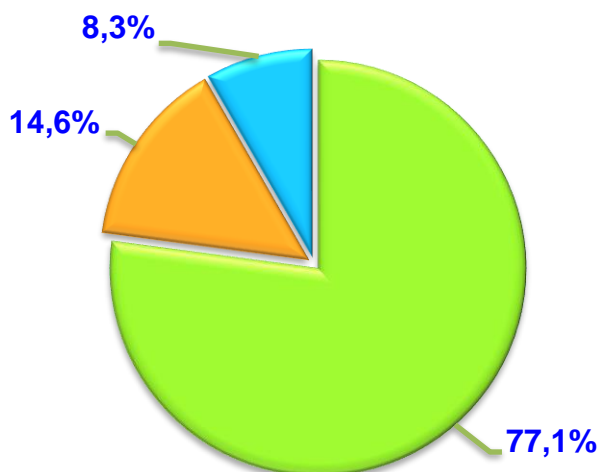
Hajmi, ming t.



Oʻsish surʻati



**Yetishtirilgan mahsulotning
xoʻjalik toifalari boʻyicha taqsimlanishi**



Fermer xoʻjaliklari

Dehqon va tomorqa
xoʻjaliklari

Qishloq xoʻjaligi faoliyatini
amalga oshiruvchi tashkilotlar



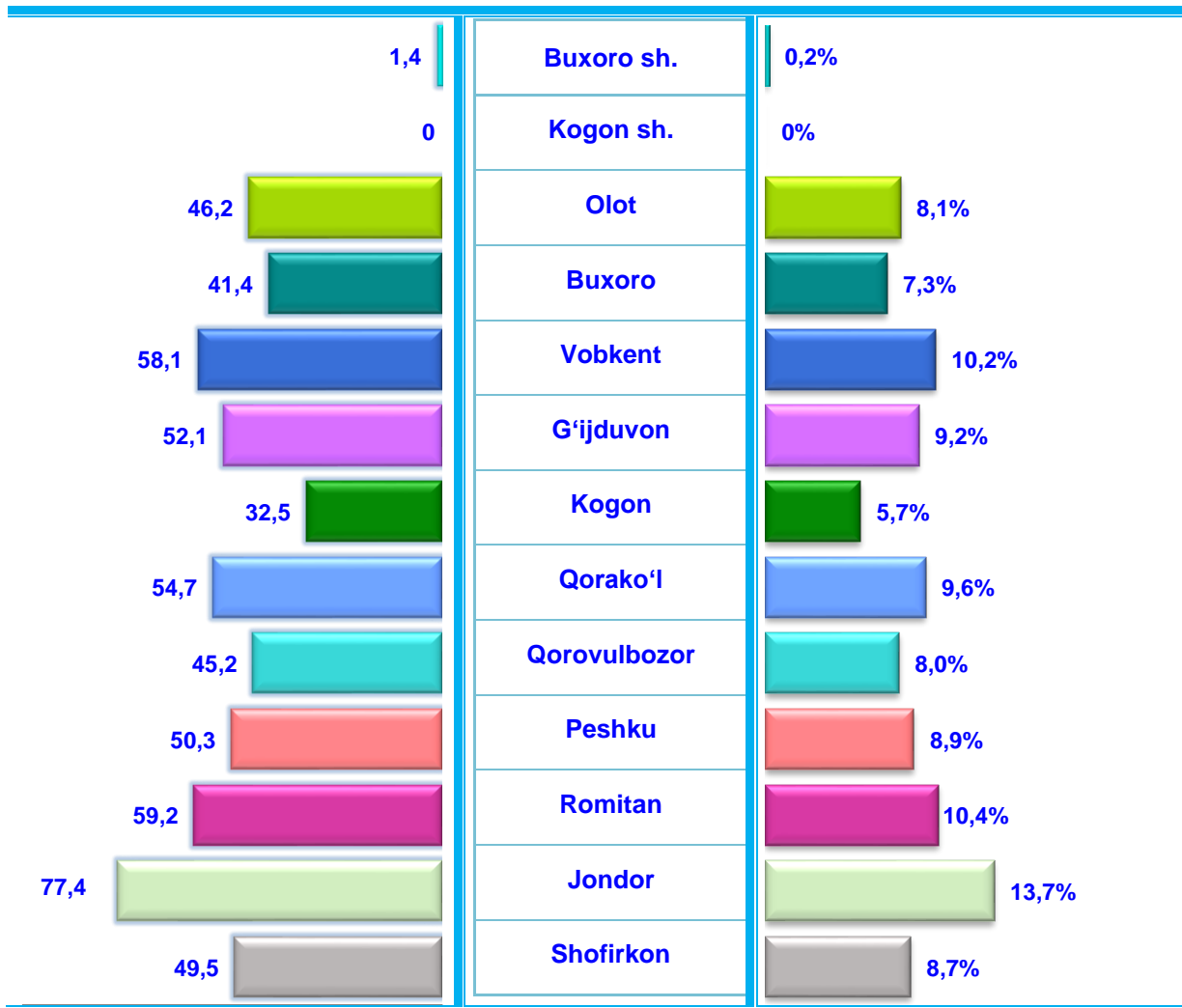
2024– yilning yanvar – sentabr oylarida barcha toifadagi xoʻjaliklar tomonidan 568,0 ming t. donli ekinlar (2023– yilning yanvar – sentabriga nisbatan 6,6 % ga koʻp) yetishtirildi. Jami don yetishtirish koʻrsatkichlarini xoʻjalik toifalari boʻyicha tahlili, jami don yetishtirish umumiy hajmining 77,1 % i fermer xoʻjaliklari hissasiga toʻgʻri kelishini koʻrsatdi.



Hududlar bo'yicha donli ekinlar yetishtirish

hajmi, ming tonna

Viloyatning umumiy hajmiga
nisbatan ulushi



Yuqori ulushga ega hududlar

Jondor tumani	13,7 %
Romitan tumani	10,4 %
Vobkent tumani	10,2 %
Qorako'l tumani	9,6 %

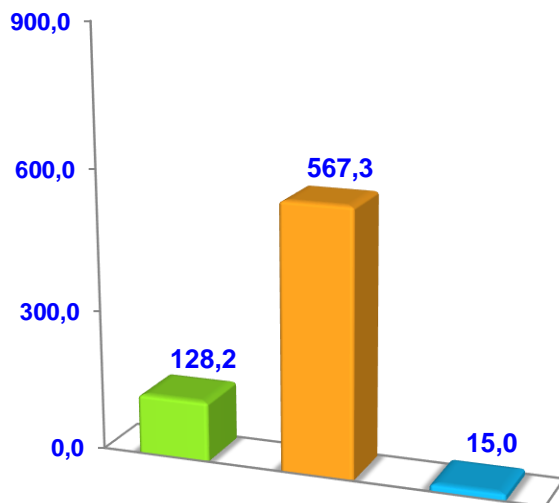
Past ulushga ega hududlar

Buxoro shahri	0,2 %
Kogon tumani	5,7 %
Buxoro tumani	7,3%
Qorovulbozor tumani	8,0 %

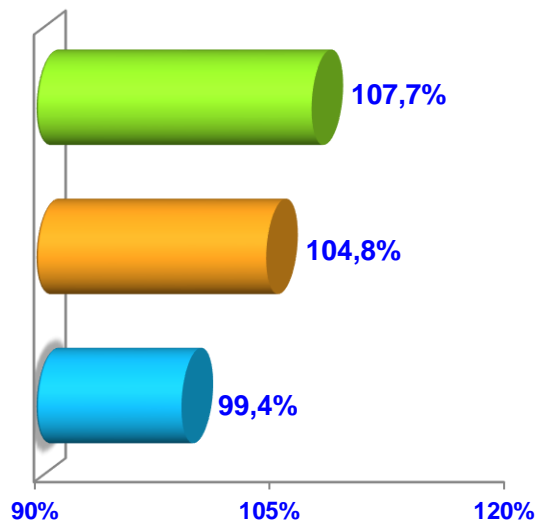


Sabzavotlar

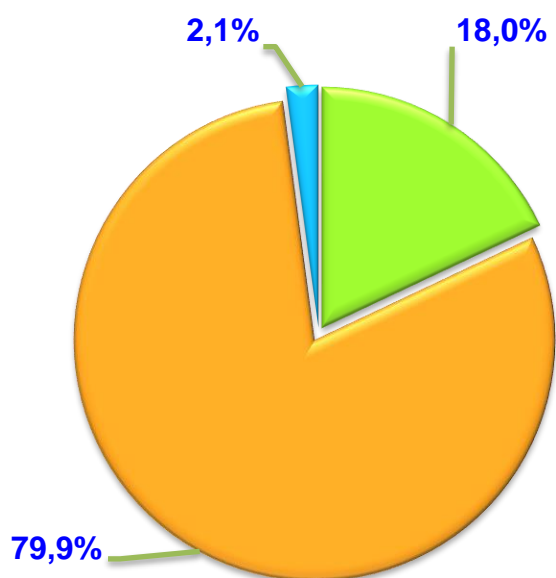
Hajmi, ming t.



O'sish sur'ati



**Yetishtirilgan mahsulotning
xo'jalik toifalari bo'yicha taqsimlanishi**



Fermer xo'jaliklari

**Dehqon va tomorqa
xo'jaliklari**

**Qishloq xo'jaligi faoliyatini
amalga oshiruvchi tashkilotlar**



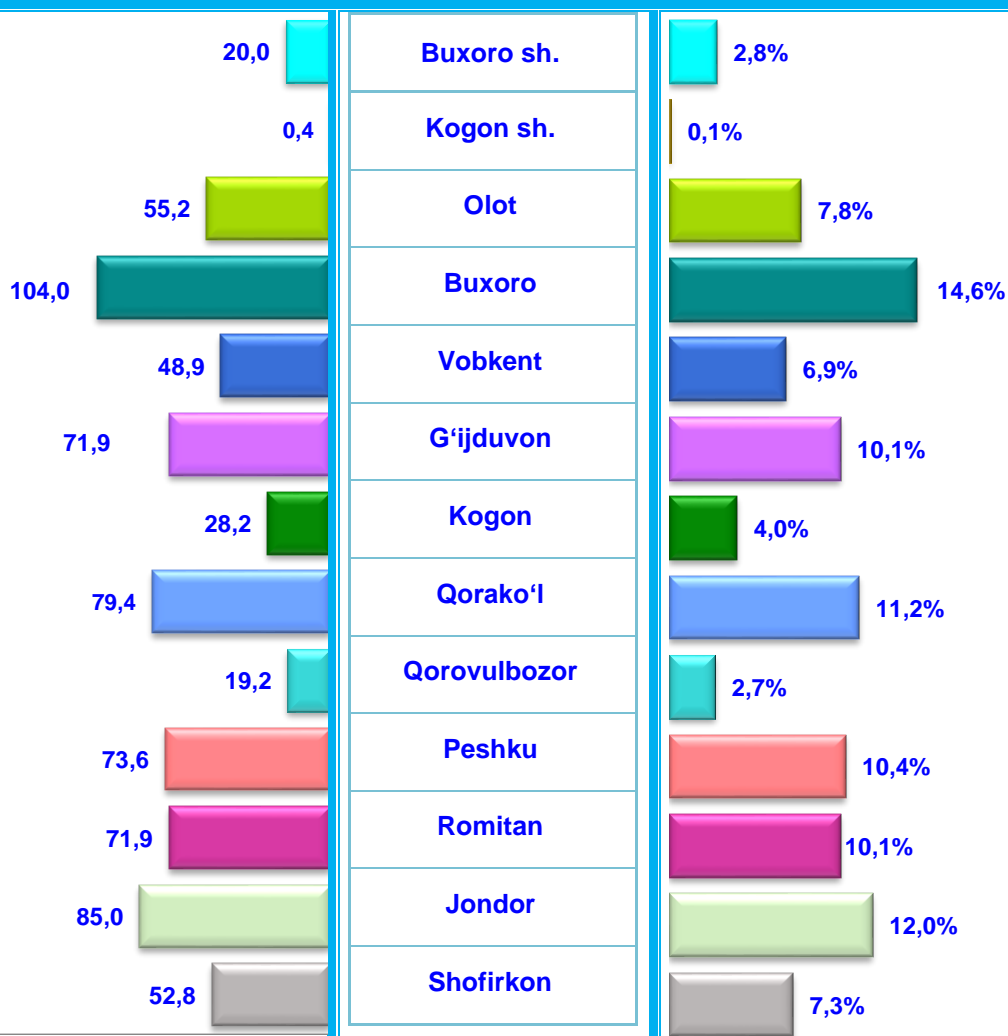
2024– yilning yanvar – sentabr oylarida barcha toifadagi xo'jaliklar tomo-nidan 710,5 ming t. sabzavotlar (2023– yilning yanvar – sentabriga nisbatan 5,2 % ga ko'p) yetishtirildi. Sabzavot yetishtirish ko'rsatkichlarini xo'jalik toifalari bo'yicha tahlili, sabzavot yetishtirish umumiy hajmining 79,9 % i dehqon va tomorqa xo'jaliklari hissasiga to'g'ri kelishini ko'rsatdi.



Hududlar bo'yicha sabzavotlar yetishtirish

hajmi, ming tonna

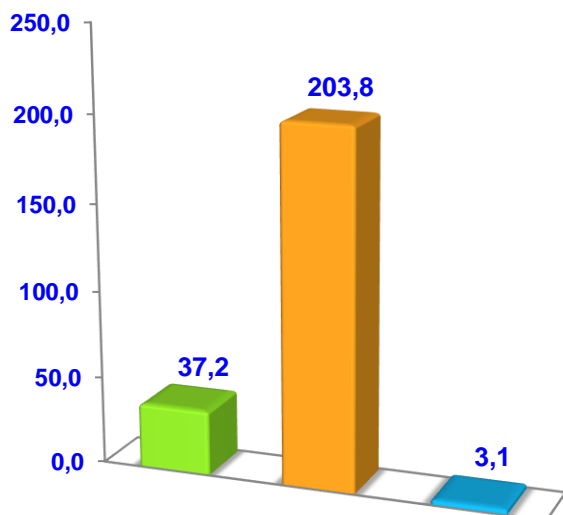
Viloyatning umumiy hajmiga
nisbatan ulushi



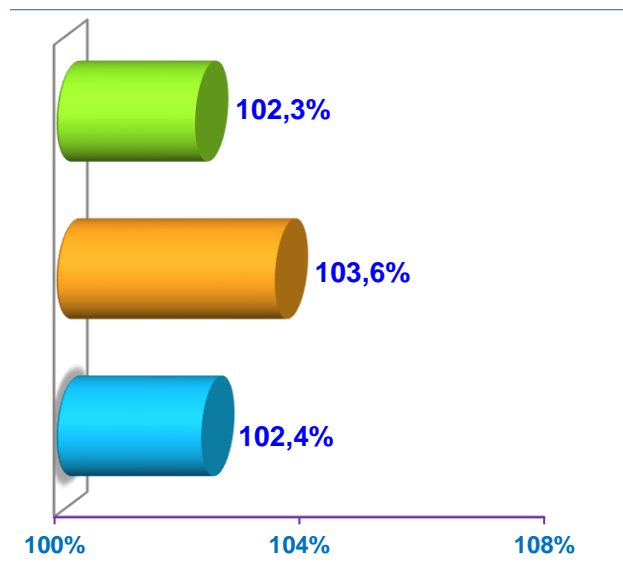
Yuqori ulushga ega hududlar		Past ulushga ega hududlar	
Buxoro tumani	14,6 %	Kogon shahri	0,1 %
Jondor tumani	12,0 %	Qorovulbozor tumani	2,7 %
Qorako'l tumani	11,2 %	Buxoro shahri	2,8 %
Peshku tumani	10,4 %	Kogon tumani	4,0 %

Kartoshka

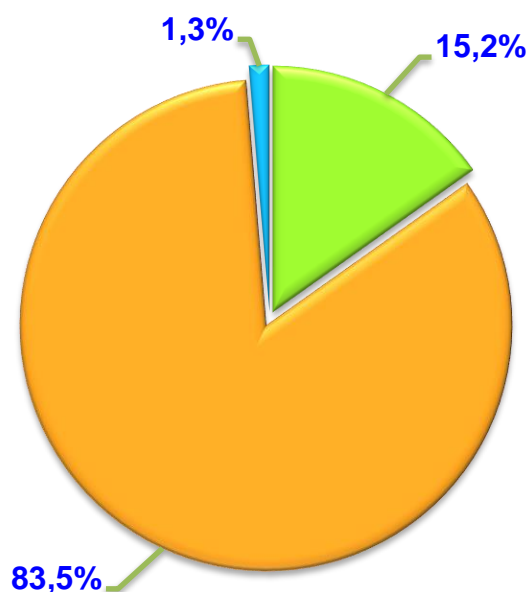
Hajmi, ming t.



O'sish sur'ati



**Yetishtirilgan mahsulotning
xo'jalik toifalari bo'yicha taqsimlanishi**



Fermer xo'jaliklari

**Dehqon va tomorqa
xo'jaliklari**

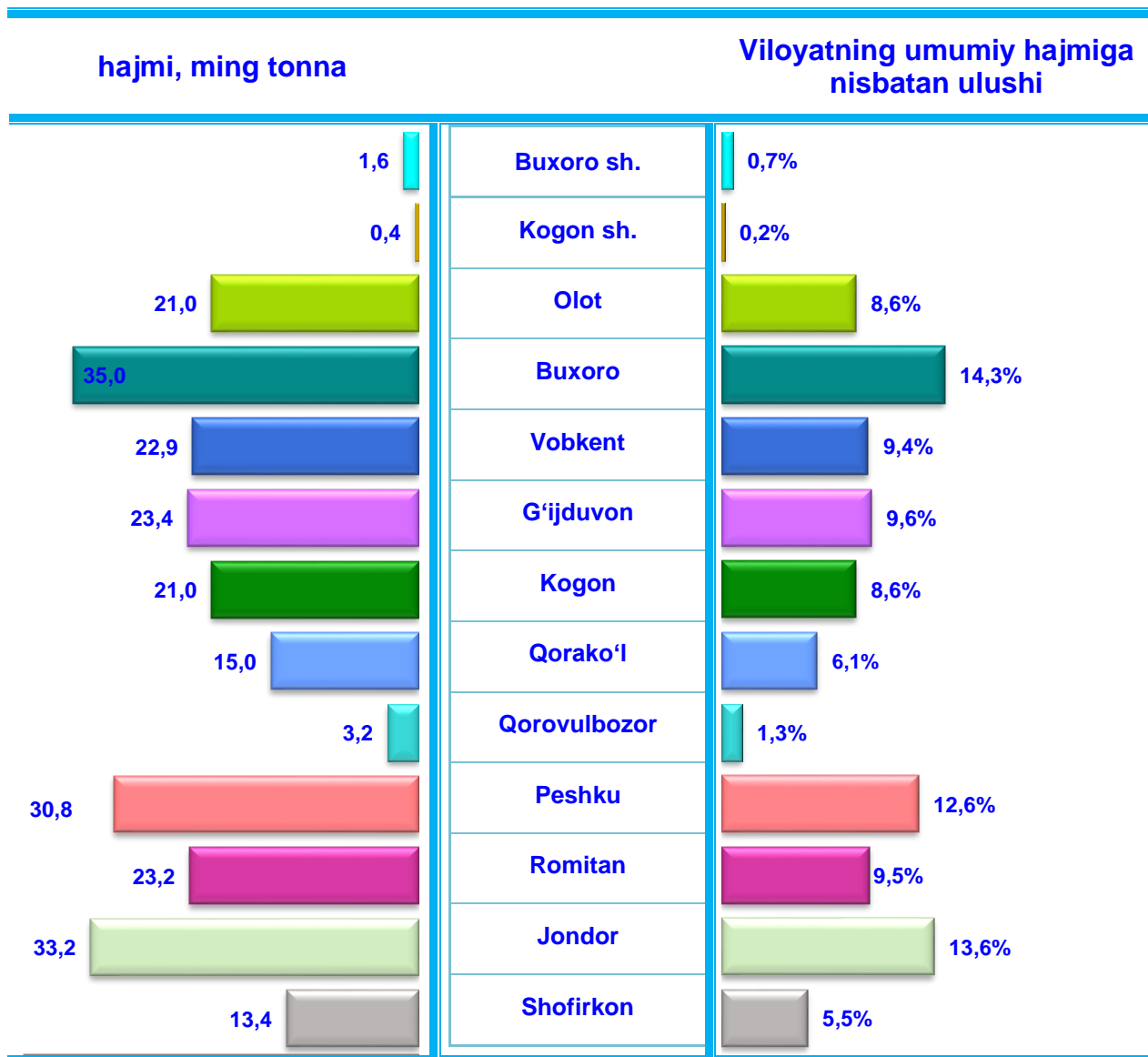
**Qishloq xo'jaligi faoliyatini
amalga oshiruvchi tashkilotlar**



2024– yilning yanvar – sentabr oylarida barcha toifadagi xo'jaliklar tomonidan 244,1 ming t. kartoshka (2023– yilning yanvar– sentabriga nisbatan 3,4 % ga ko'p) yetishtirildi. Kartoshka yetishtirish ko'rsatkichlarini xo'jalik toifalari bo'yicha tahlili, kartoshka yetishtirish umumiy hajmining 83,5 % i dehqon va tomorqa xo'jaliklari hissasiga to'g'ri kelishini ko'rsatdi.



Hududlar bo'yicha kartoshka yetishtirish



Yuqori ulushga ega hududlar

Buxoro tumani	14,3 %
Jondor tumani	13,6 %
Peshku tumani	12,6 %
G'ijduvon tumani	9,6 %

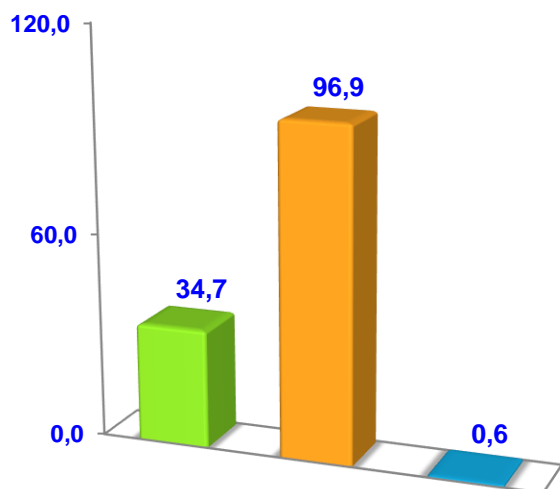
Past ulushga ega hududlar

Kogon shahri	0,2 %
Buxoro shahri	0,7 %
Qorovulbozor tumani	1,3 %
Shofirkon tumani	5,5 %

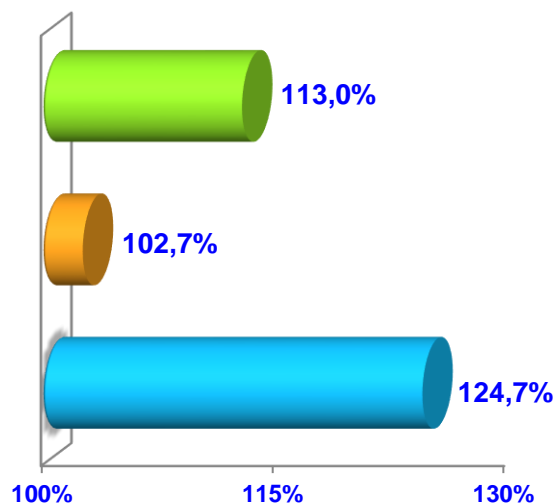


Poliz

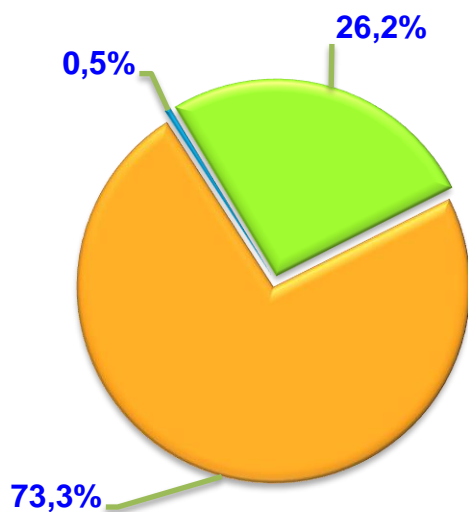
Hajmi, ming t.



O'sish sur'ati



Yetishtirilgan mahsulotning
xo'jalik toifalari bo'yicha taqsimlanishi



Fermer xo'jaliklari

Dehqon va tomorqa
xo'jaliklari

Qishloq xo'jaligi faoliyatini
amalga oshiruvchi tashkilotlar



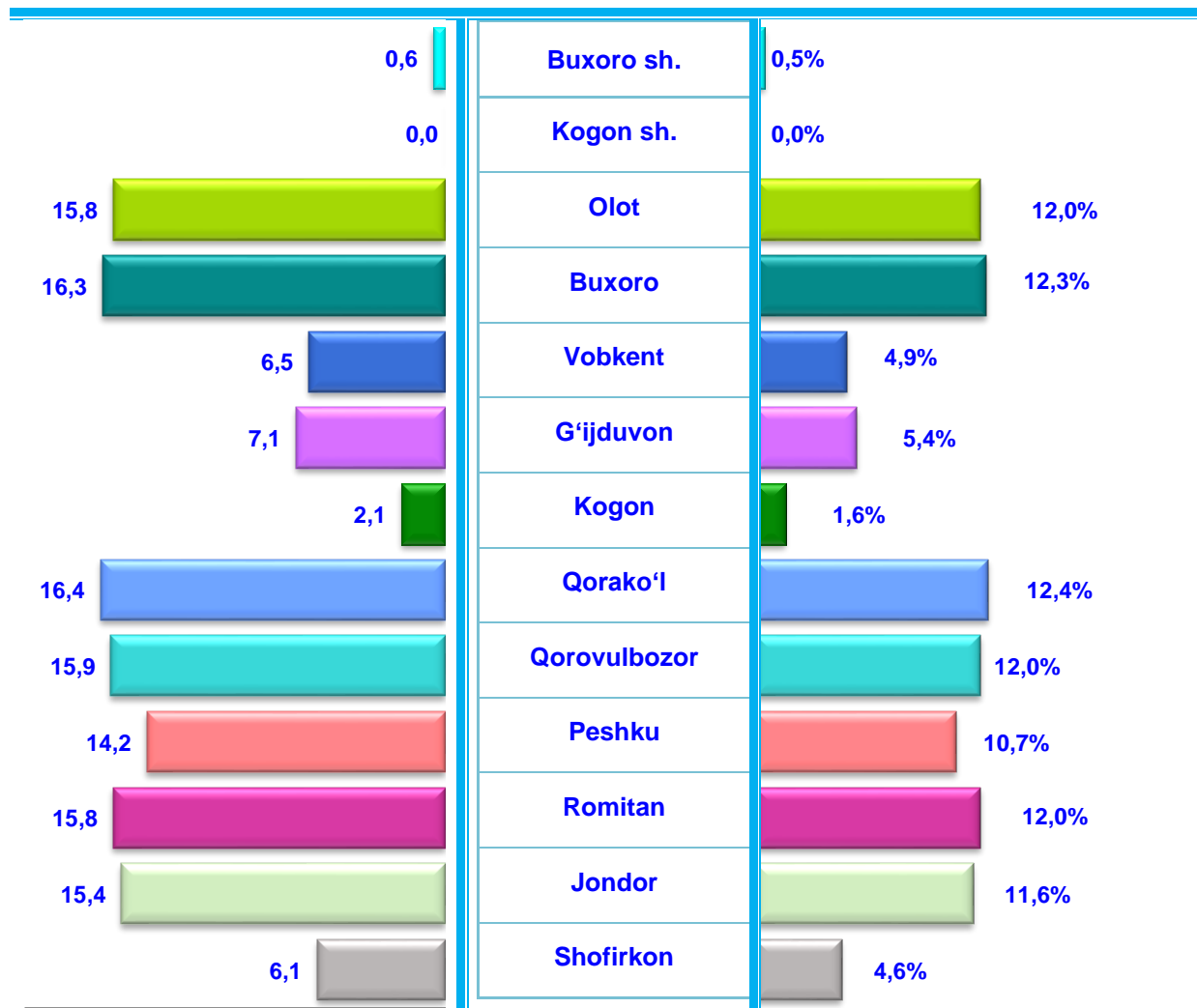
2024–yilning yanvar – sentabr oylarida barcha toifadagi xo'jaliklar tomonidan 132,2 ming t. poliz (2023–yilning yanvar– sentabriga nisbatan 5,3 % ga ko'p) ekinlari yetishtirildi. Poliz ekinlari yetishtirish ko'rsatkichlarini xo'jalik toifalari bo'yicha tahlili, poliz ekinlari yetishtirish umumiy hajmining 73,3 % i dehqon va tomorqa xo'jaliklari hissasiga to'g'ri kelishini ko'rsatdi.



Hududlar bo'yicha poliz ekinlari yetishtirish

hajmi, ming tonna

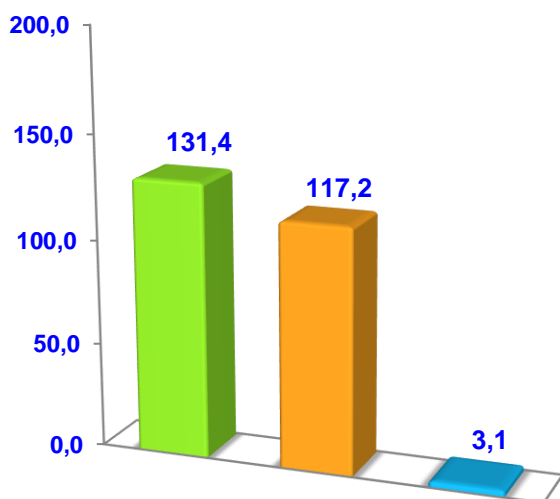
Viloyatning umumiy hajmiga
nisbatan ulushi



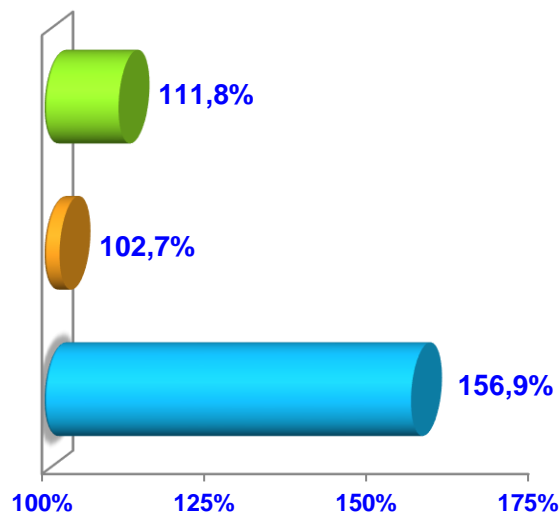
Yuqori ulushga ega hududlar		Past ulushga ega hududlar	
Qorako'l tumani	12,4 %	Buxoro shahri	0,5 %
Buxoro tumani	12,3 %	Kogon tumani	1,6 %
Romitan tumani	12,0 %	Shofirkon tumani	4,6 %
Olot tumani	12,0 %	Vobkent tumani	4,9 %

Meva va rezavorlar

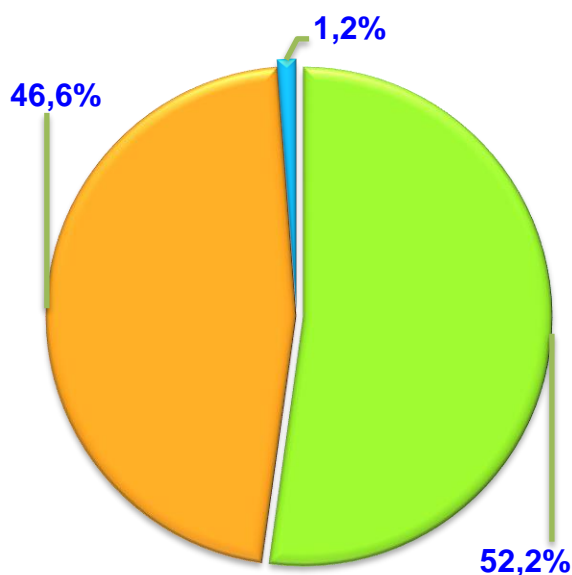
Hajmi, ming t.



O'sish sur'ati



Yetishtirilgan mahsulotning
xo'jalik toifalari bo'yicha taqsimlanishi



Fermer xo'jaliklari

Dehqon va tomorqa
xo'jaliklari

Qishloq xo'jaligi faoliyatini
amalga oshiruvchi tashkilotlar



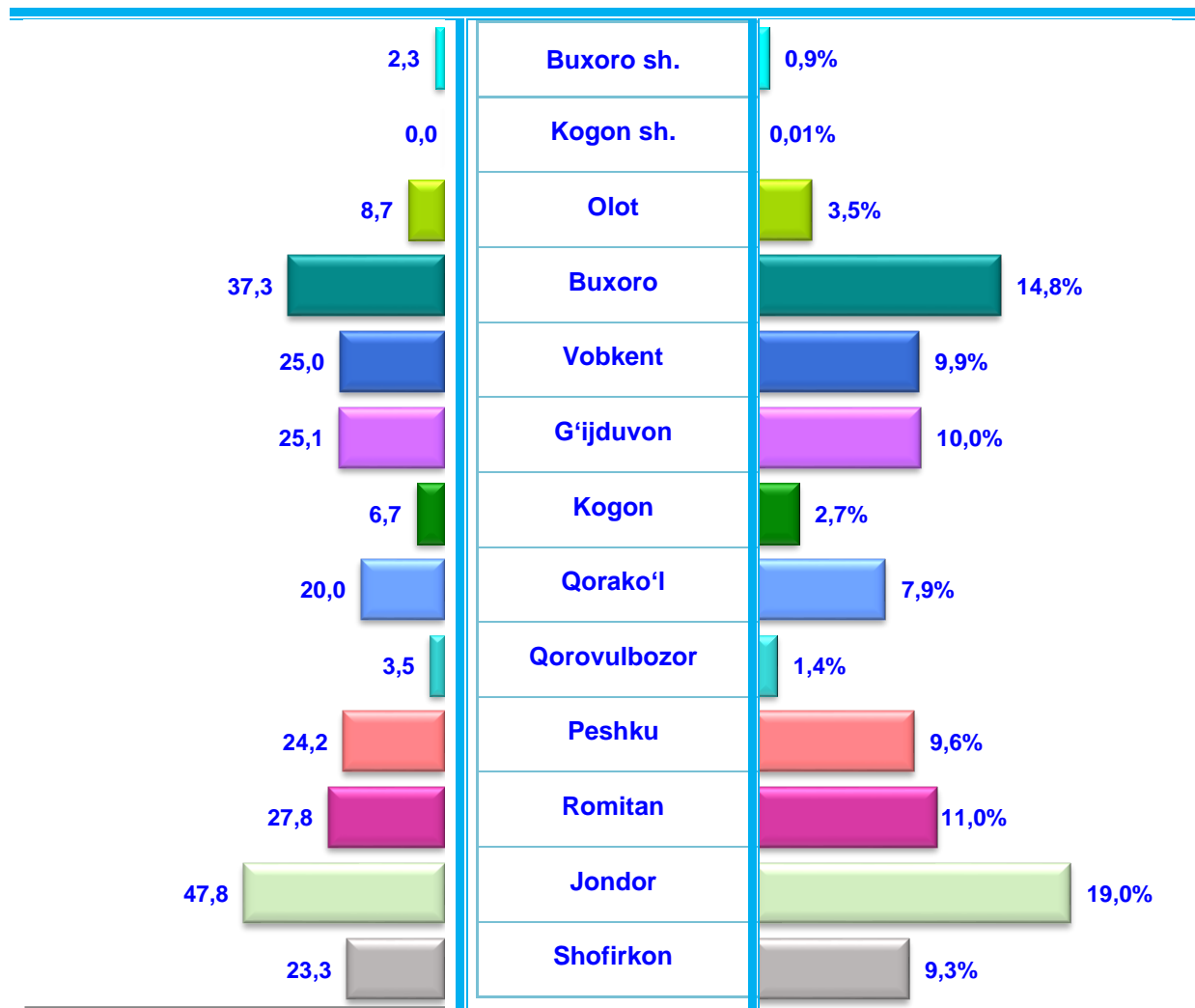
2024– yilning yanvar – sentabr oylarida barcha toifadagi xo'jaliklar tomonidan 251,7 ming t. meva va rezavorlar (2023– yilning yanvar – sentabriga nisbatan 7,7 % ga ko'p) yetishtirildi. Meva va rezavorlar yetishtirish ko'rsatkichlarini xo'jalik toifalari bo'yicha tahlili, meva va rezavorlar yetishtirish umumiy hajmidan 46,6 % i dehqon va tomorqa xo'jaliklari hissasiga to'g'ri kelishini ko'rsatdi.



Hududlar bo'yicha meva va rezavorlar yetishtirish

hajmi, ming tonna

Viloyatning umumiy hajmiga
nisbatan ulushi



Yuqori ulushga ega hududlar

Jondor tumani	19,0 %
Buxoro tumani	14,8 %
Romitan tumani	11,0 %
G'ijduvon tumani	10,0 %

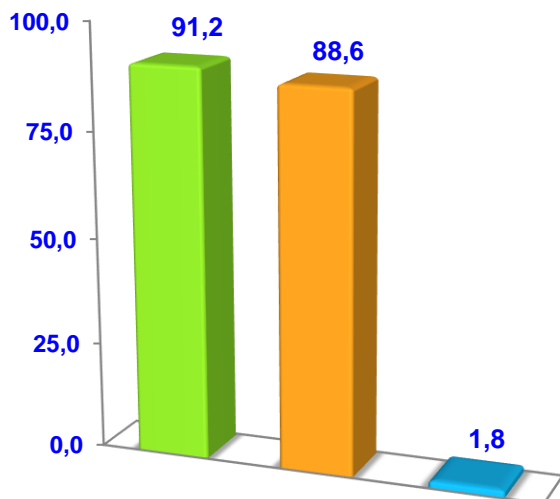
Past ulushga ega hududlar

Buxoro shahri	0,9 %
Qorovulbozor tumani	1,4 %
Kogon tumani	2,7 %
Olot tumani	3,5 %

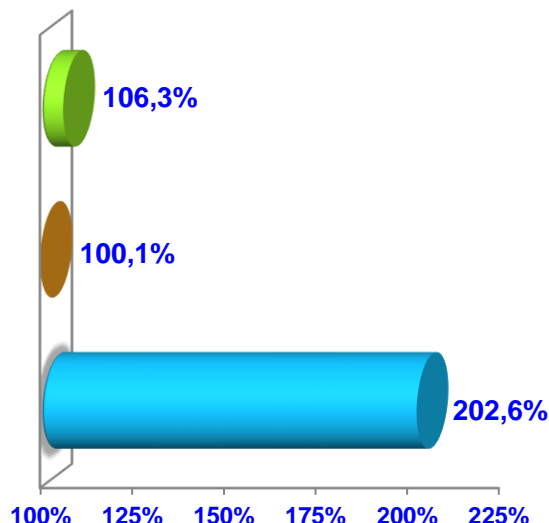


Uzum

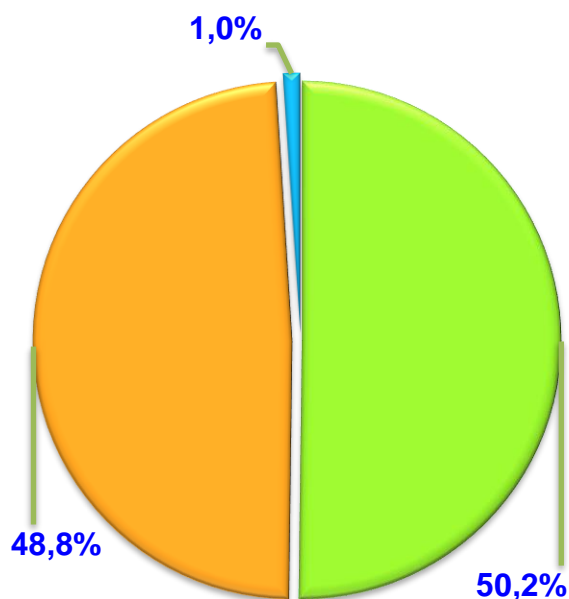
Hajmi, ming t.



O'sish sur'ati



Yetishtirilgan mahsulotning
xo'jalik toifalari bo'yicha taqsimlanishi



Fermer xo'jaliklari

Dehqon va tomorqa
xo'jaliklari

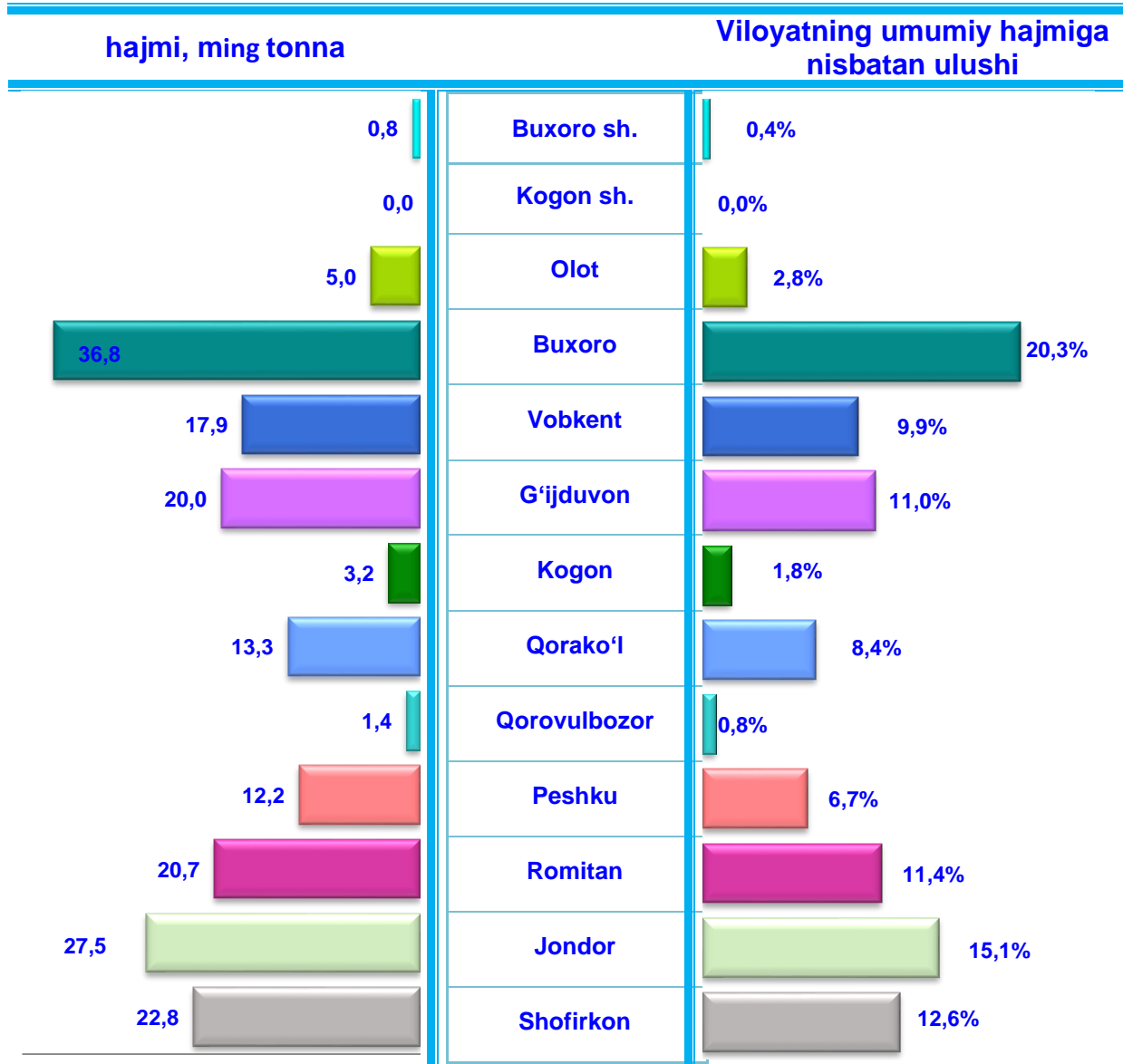
Qishloq xo'jaligi faoliyatini
amalga oshiruvchi tashkilotlar



2024– yilning yanvar – sentabr oylarida barcha toifadagi xo'jaliklar tomonidan 181,6 ming t. uzum (2023– yilning yanvar – sentabriga nisbatan 3,6 % ga ko'p) yetishtirildi. Uzum yetishtirish ko'rsatkichlarini xo'jalik toifalari bo'yicha tahlili, uzum yetishtirish umumiy hajmidan 48,8 % i dehqon va tomorqa xo'jaliklari hissasiga to'g'ri kelishini ko'rsatdi.



Hududlar bo'yicha uzum yetishtirish

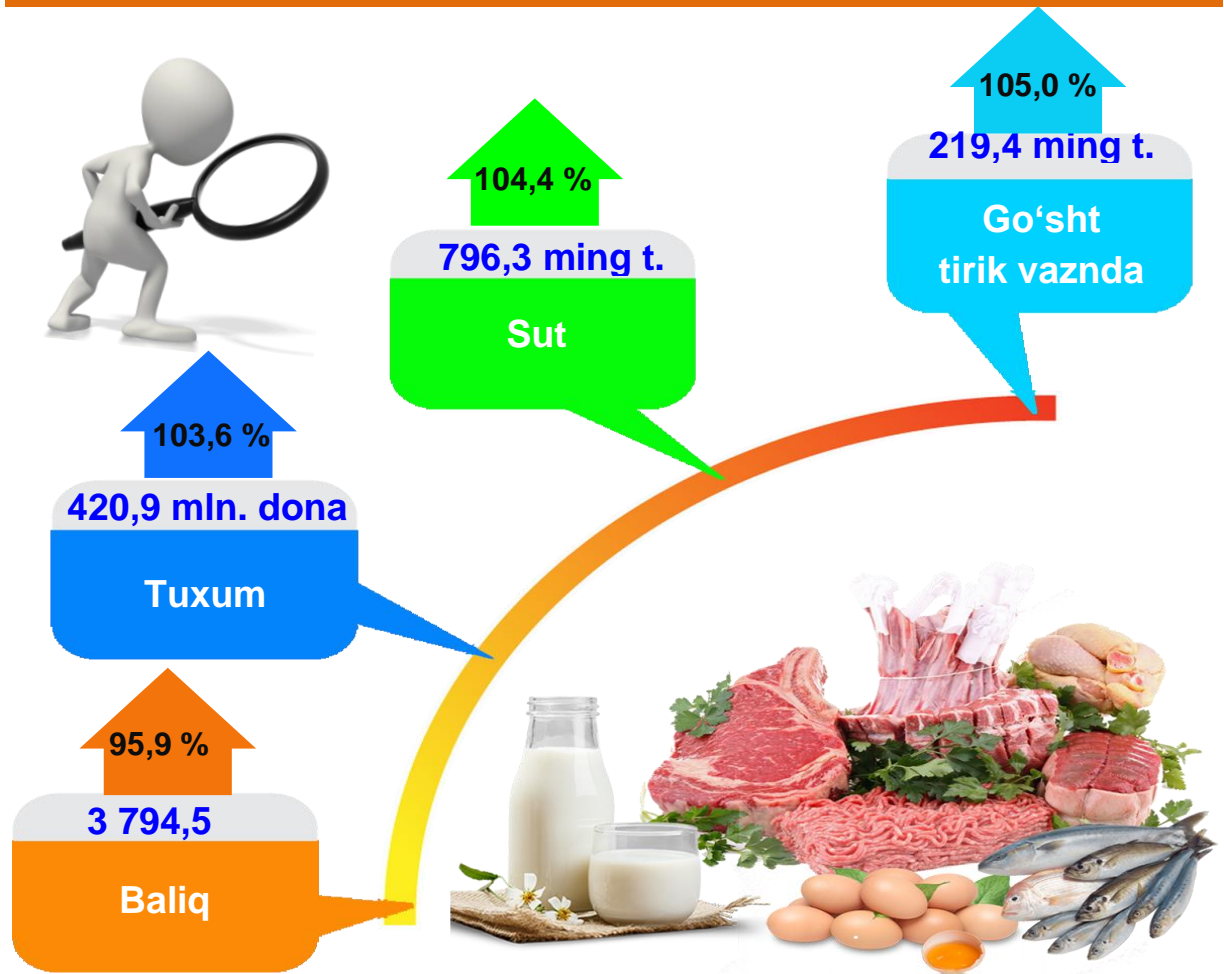


Yuqori ulushga ega hududlar		Past ulushga ega hududlar	
Buxoro tumani	20,3 %	Buxoro shahri	0,4 %
Jondor tumani	15,1 %	Qorovulbozor tumani	0,8 %
Shofirkon tumani	12,6 %	Kogon tumani	1,8 %
Romitan tumani	11,4 %	Olot tumani	2,8 %



Chorvachilik

2024– yilning yanvar – sentabr oylarida chorvachilik mahsulotlarini yetishtirish hajmi 15 126,6 mlrd. soʻmni yoki 2023– yilning mos davriga nisbatan 104,6 % ni tashkil qildi. Yetishtirilgan qishloq xoʻjaligi mahsulotlarining umumiy hajmida chorvachilik mahsulotlarining ulushi 53,1 % ni tashkil etdi.

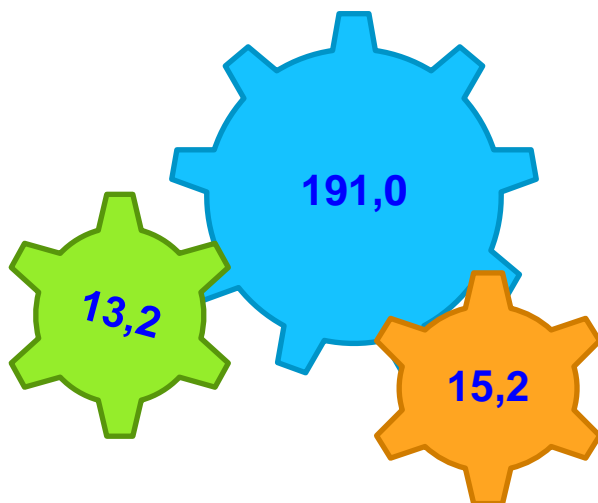


Chorvachilik sohasining ichki imkoniyatlarini oshirish boʻyicha chora tadbirlarning izchil amalga oshirilib borilayotganligi, shuningdek, ularga davlat tomonidan tizimli yordam koʻrsatilib kelinayotganligi chorva mollari bosh sonining koʻpayishiga, ichki isteʼmol bozorlarini chorvachilik mahsulotlari bilan toʻldirishga imkon yaratdi.

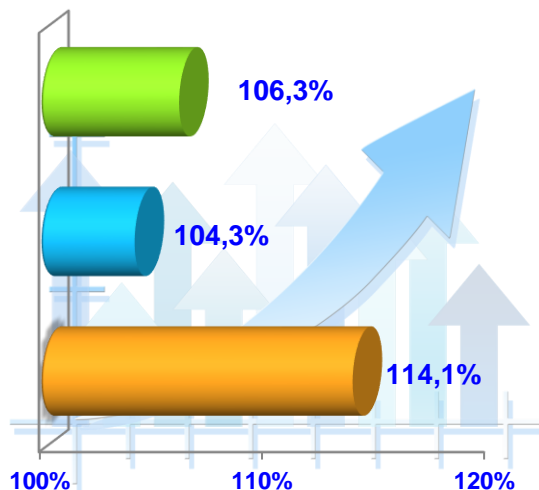
2024– yilning yanvar – sentabr oylarida barcha toifadagi xoʻjaliklar tomonidan tirik vaznda 219,4 ming t. goʻsht (2023– yilning yanvar – sentabriga nisbatan 5,0 % ga koʻp), 796,3 ming t. sut (4,4 % ga koʻp), 420,9 mln. dona tuxum (3,6 % ga koʻp), 3,3 ming t. jun (5,1 % ga koʻp), 494,4 ming dona qorakoʻl teri (3,7 % ga koʻp) yetishtirildi va 3,8 ming t. baliq (4,1 % ga kam) ovlandi.

Go'sht (tirik vaznda)

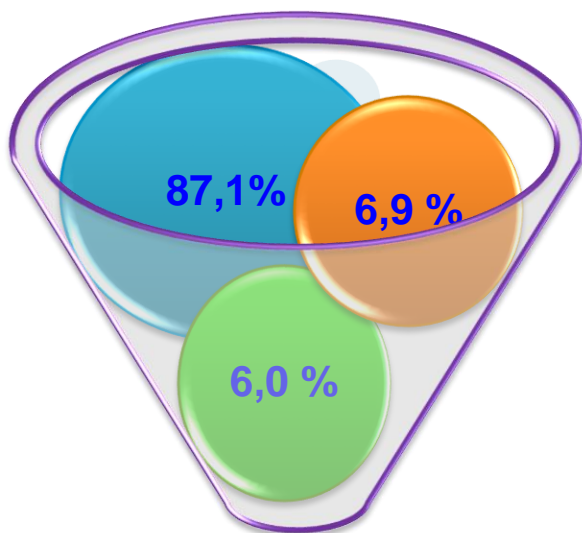
Hajmi, ming t.



O'sish sur'ati



Yetishtirilgan mahsulotning xo'jalik toifalari bo'yicha taqsimlanishi



2024- yilning yanvar - sentabr oylarida go'sht yetishtirish to'g'risidagi ma'lumotlarning xo'jalik toifalari bo'yicha tahlil natijalariga asosan, go'sht yetishtirishning eng katta hajmi 191,0 ming t. yoki umumiy yetishtirish hajmidan 87,1 % i dehqon va tomorqa xo'jaliklarida qayd etilganligini ta'kidlash lozim.

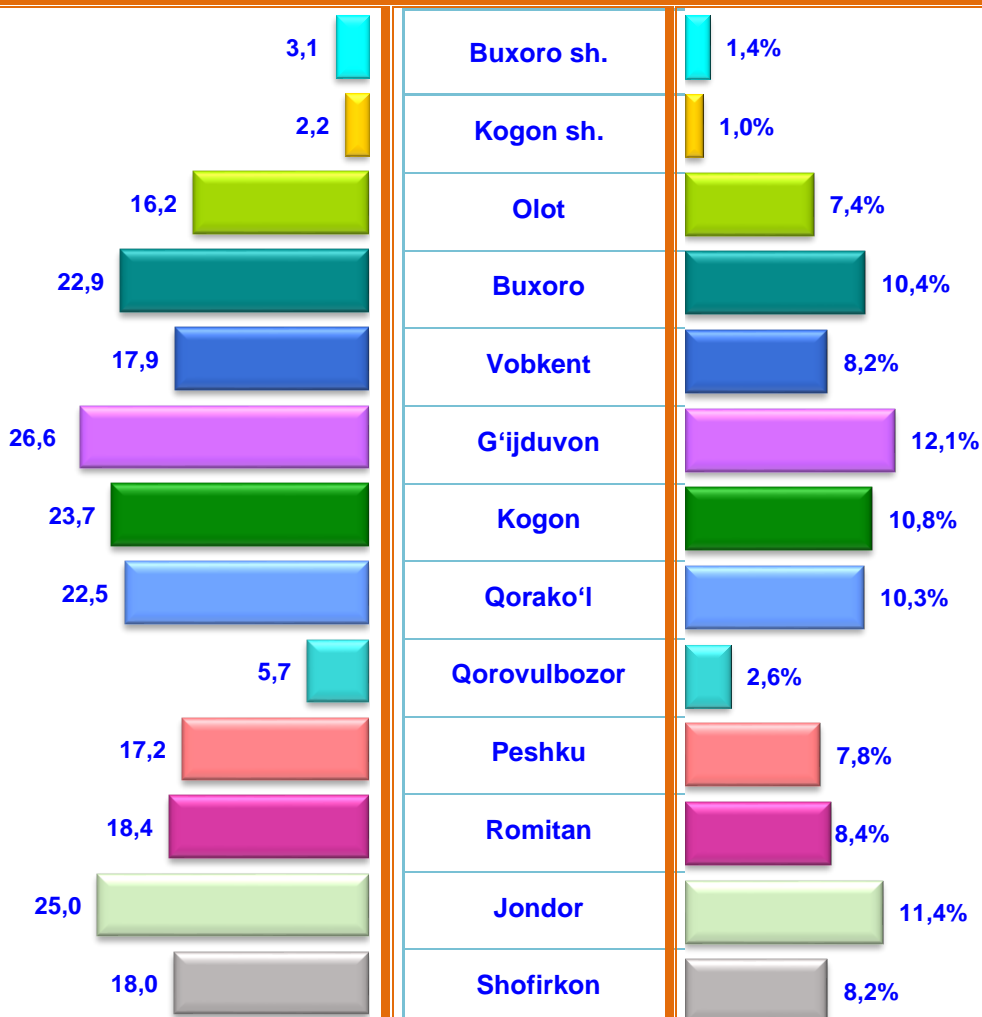
2023- yilning mos davri bilan solishtirganda, 2024- yilda dehqon va tomorqa xo'jaliklarida 104,3 % va fermer xo'jaliklarda 106,3 % o'sish kuzatildi.



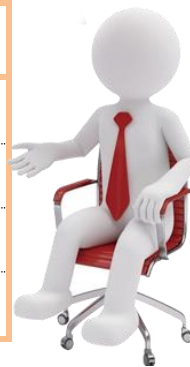
Hududlar bo'yicha go'sht (tirik vaznda) yetishtirish

hajmi, ming tonna

Viloyatning umumiy hajmiga
nisbatan ulushi

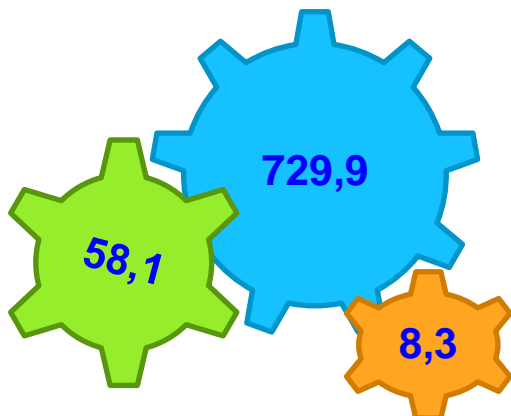


Yuqori ulushga ega hududlar		Past ulushga ega hududlar	
G'ijduvon tumani	12,1 %	Kogon shahri	1,0 %
Jondor tumani	11,4 %	Buxoro shahri	1,4 %
Kogon tumani	10,8 %	Qorovulbozor tumani	2,6 %
Buxoro tumani	10,4 %	Olot tumani	7,4 %

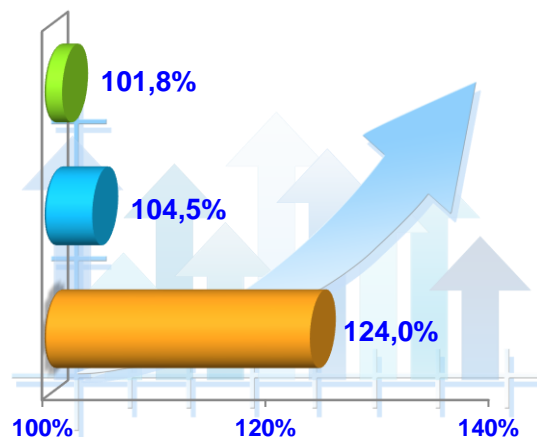


Sut

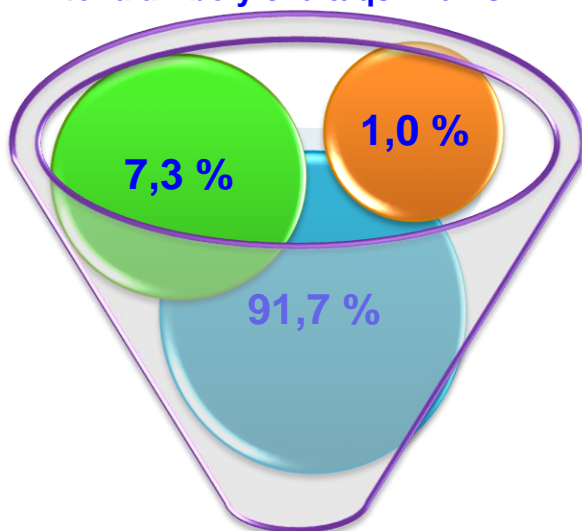
Hajmi, ming t.



O'sish sur'ati



Yetishtirilgan mahsulotning xo'jalik toifalari bo'yicha taqsimlanishi



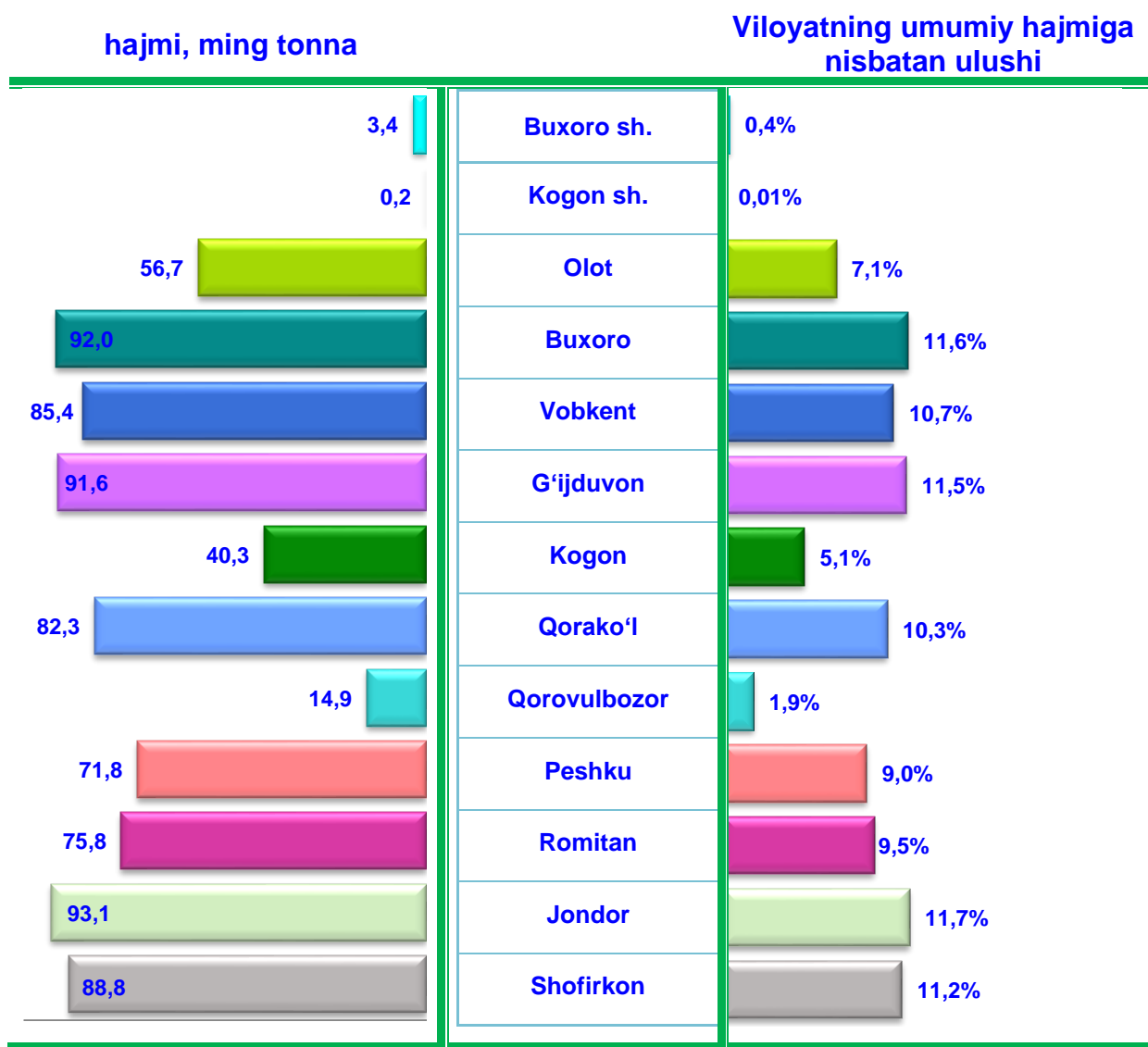
Xo'jalik toifalari orasida sut yetishtirishning eng katta hajmi 729,9 ming t. yoki umumiy yetishtirish hajmidan 91,7 % i dehqon va tomorqa xo'jaliklarida qayd etildi.

2024- yilning yanvar- sentabr oylari yakunlari bo'yicha eng kam hajm 8,3 ming t. yoki umumiy yetishtirish hajmidan 1,0 % i qishloq xo'jaligi faoliyatini amalga oshiruvchi tashkilotlarda kuzatildi.

2023- yilga nisbatan ko'rsatib o'tilgan davrlarda, fermer xo'jaliklarida 101,8 % va qishloq xo'jaligi faoliyatini amalga oshiruvchi tashkilotlarda 124,0 % o'sish kuzatildi.



Hududlar bo'yicha sut yetishtirish

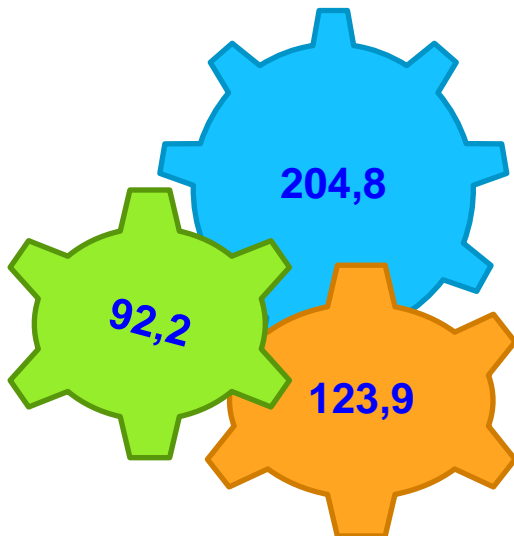


Yuqori ulushga ega hududlar		Past ulushga ega hududlar	
Jondor tumani	11,7 %	Buxoro shahri	0,4 %
Buxoro tumani	11,6 %	Qorovulbozor tumani	1,9 %
G'ijduvon tumani	11,5 %	Kogon tumani	5,1 %
Shofirkon tumani	11,2 %	Olot tumani	7,1 %

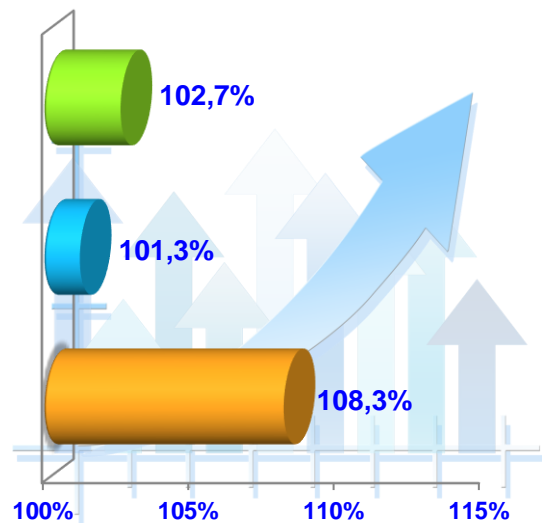


Tuxum

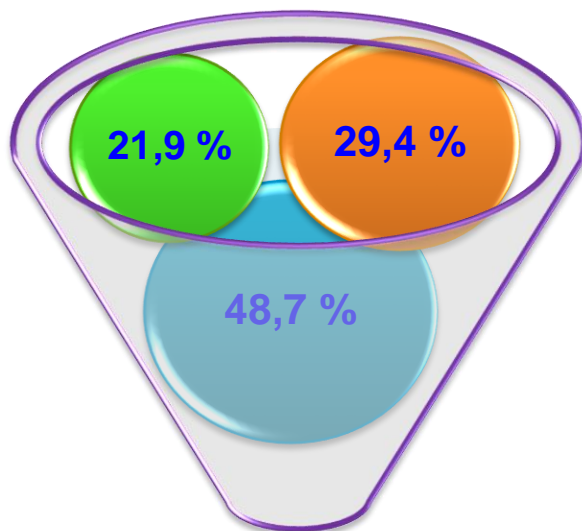
Hajmi, mln. dona



O'sish sur'ati



Yetishtirilgan mahsulotning xo'jalik toifalari bo'yicha taqsimlanishi



Boshqa toifadagi xo'jaliklarga nisbatan taqqoslanganda, tuxum yetishtirishning eng katta hajmi 204,8 mln. dona yoki umumiy yetishtirish hajmidan 48,7 % i dehqon va tomorqa xo'jaliklarida qayd etildi.

2024- yilning yanvar- sentabr oylarida, yetishtirishning eng kam hajmi 92,2 mln. dona yoki umumiy yetishtirish hajmidan 21,9 % i fermer xo'jaliklarida kuzatildi.

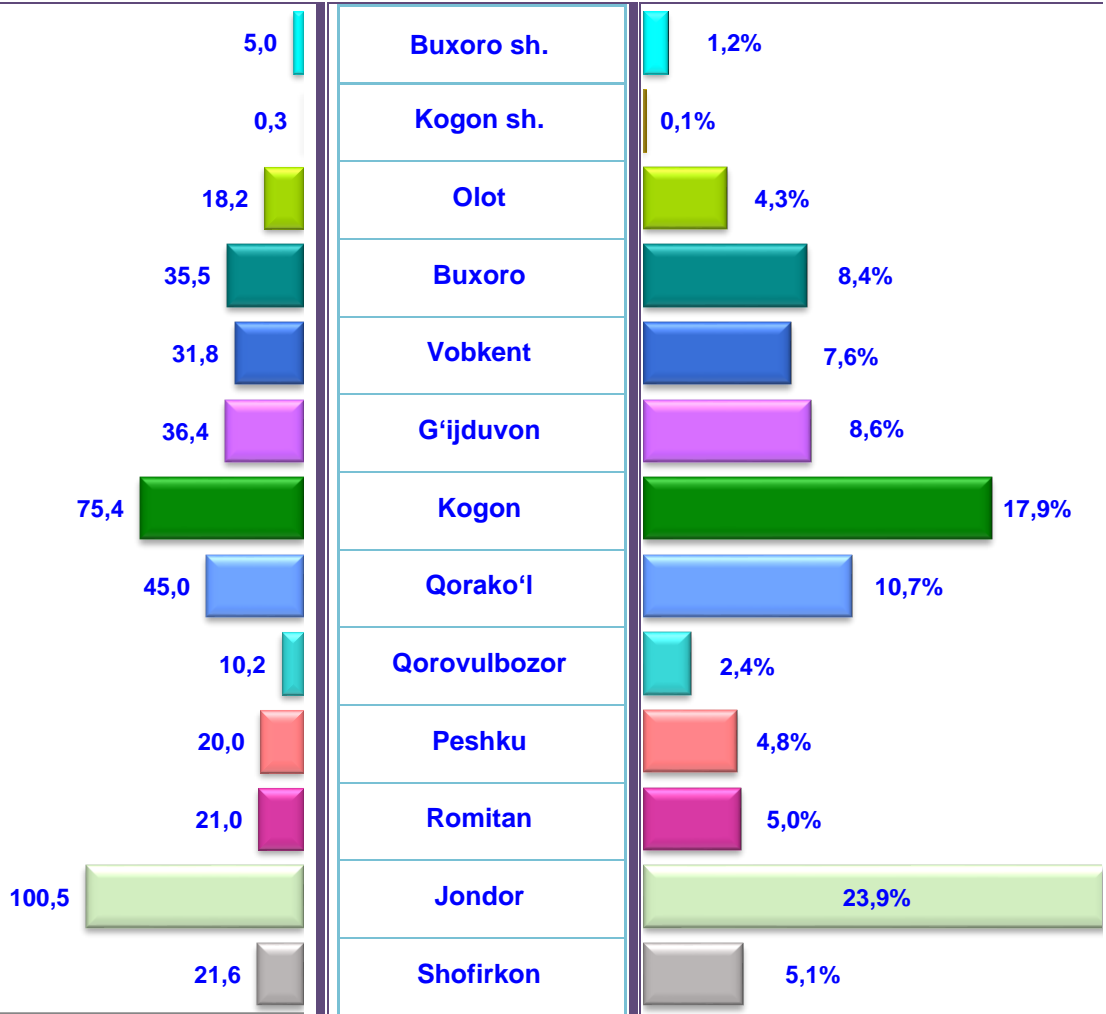
2023- yilga nisbatan, fermer xo'jaliklarda 2,7 % va qishloq xo'jaligini amalga oshiruvchi tashkilotlarda 8,3 % o'sish kuzatildi.



Hududlar bo'yicha tuxum yetishtirish

hajmi, mln. dona

Viloyatning umumiy hajmiga
nisbatan ulushi

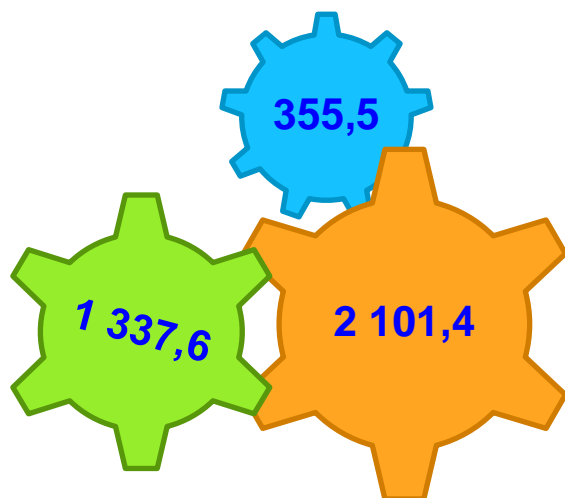


Yuqori ulushga ega hududlar		Past ulushga ega hududlar	
Jondor tumani	23,9 %	Kogon shahri	0,1 %
Kogon tumani	17,9 %	Buxoro shahri	1,2 %
Qorako'l tumani	10,7 %	Qorovulbozor tumani	2,4 %
G'ijduvon tumani	8,6 %	Olot tumani	4,3 %

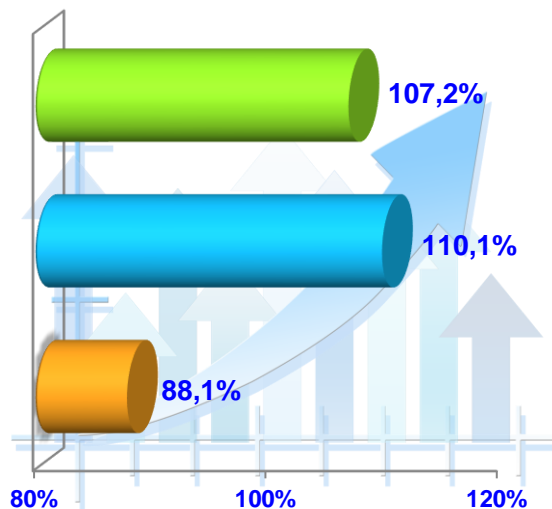


Baliq

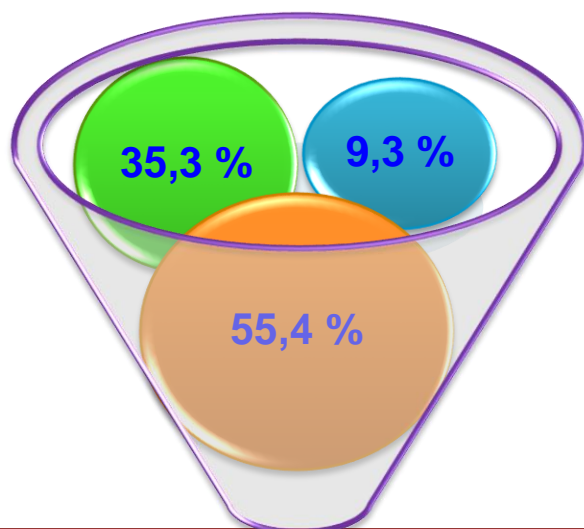
Hajmi, tonna



O'sish sur'ati



Ovlangan baliqning xo'jalik toifalari
bo'yicha taqsimlanishi



Baliq ovlash ko'rsatkichlarini xo'jalik toifalari bo'yicha tahlil qilish jarayonida, ovlangan baliqlar hajmining asosiy qismi 2 101,4 tonna yoki umumiy ovlangan hajmidan 55,4 % i qishloq xo'jaligi faoliyatini amalga oshiruvchi tashkilotlarda qayd etildi.

2024- yilning yanvar - sentabr oylari natijalari bo'yicha baliq ovlashning eng kam hajmi 355,5 tonna yoki umumiy ovlangan hajmidan 9,3 % i dehqon va tomorqa xo'jaliklarida kuzatildi.

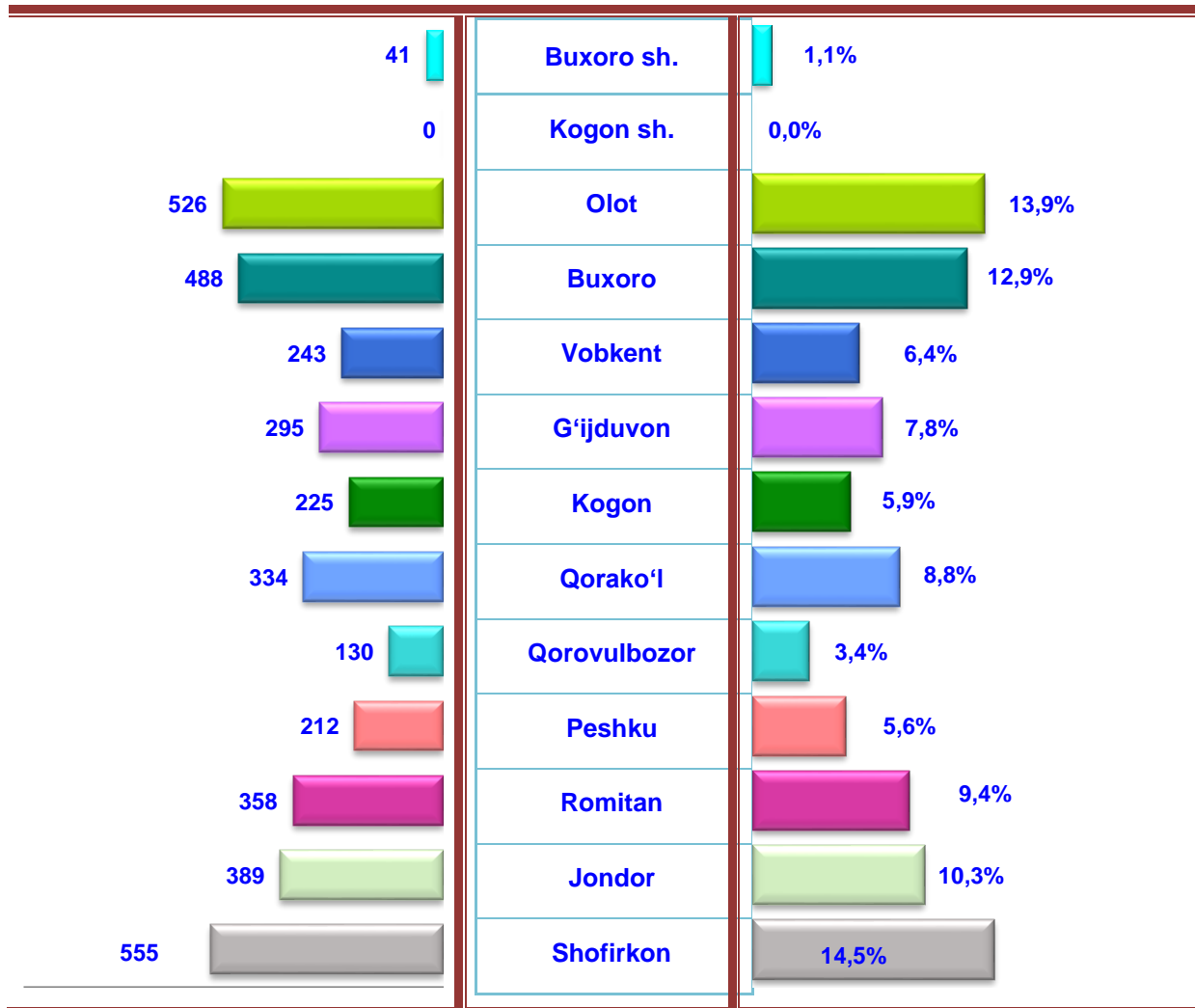
2023- yilga nisbatan, fermer xo'jaliklarida 7,2 % va dehqon va tomorqa xo'jaliklarida 10,1 % o'sish kuzatildi.



Hududlar bo'yicha ovlangan baliqlar

hajmi, tonna

Viloyatning umumiy hajmiga
nisbatan ulushi



Yuqori ulushga ega hududlar		Past ulushga ega hududlar	
Shofirkon tumani	14,5 %	Buxoro shahri	1,1 %
Olot tumani	13,9 %	Qorovulbozor tumani	3,4 %
Buxoro tumani	12,9 %	Peshku tumani	5,6 %
Jondor tumani	10,3 %	Kogon tumani	5,9 %





Chorva mollari va parrandalar bosh soni, ming bosh



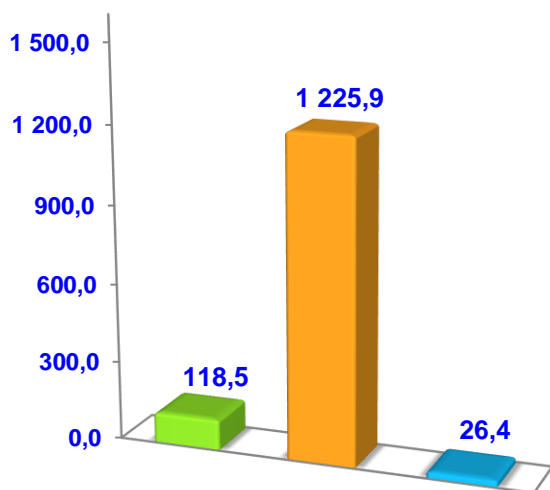
2024– yilning 1– oktabr holatiga ko‘ra, yirik shoxli qoramollar bosh soni to‘g‘risidagi ma‘lumotlarni xo‘jalik toifalari bo‘yicha tahlil qilar ekanmiz, yirik shoxli qoramollarning 8,6 % i fermer xo‘jaliklari hissasiga, 89,4 % i dehqon va tomorqa xo‘jaliklariga, 2,0 % i qishloq xo‘jaligi faoliyatini amalga oshiruvchi tashkilotlarga to‘g‘ri kelishini qayd etib o‘tish lozim, shunga mos ravishda qo‘y va echkilarning umumiy sonidan 18,1 % i fermer xo‘jaliklariga, 74,3 % i dehqon va tomorqa xo‘jaliklariga, 7,6 % i qishloq xo‘jaligi faoliyatini amalga oshiruvchi tashkilotlarga to‘g‘ri keladi, shunga mos ravishda otlarning umumiy sonidan 46,9 % i fermer xo‘jaliklariga, 35,7 % i dehqon va tomorqa xo‘jaliklariga, 17,4 % i qishloq xo‘jaligi faoliyatini amalga oshiruvchi tashkilotlarga to‘g‘ri keladi, shuningdek, parrandalar umumiy sonidan 25,4 % i fermer xo‘jaliklariga, 36,4 % i dehqon va tomorqa xo‘jaliklariga, 38,2 % i qishloq xo‘jaligi faoliyatini amalga oshiruvchi tashkilotlarga to‘g‘ri keladi.

2024– yilning 1 – oktabr holatiga ko‘ra, yirik shoxli qoramollarning umumiy bosh soni 1 370,8 mingtaga yetdi.

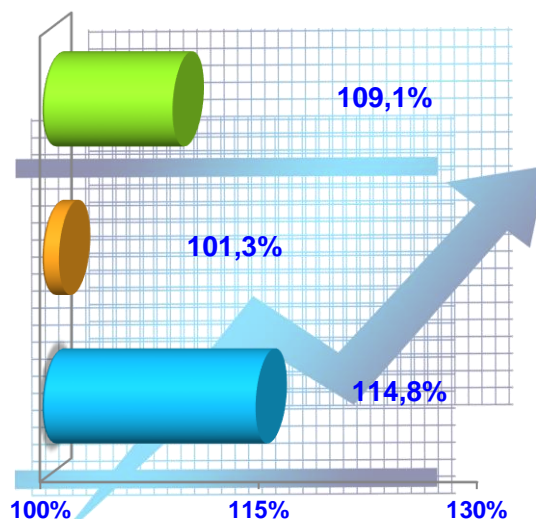
2023– yilning mos davri bilan solishtirilganda, barcha toifadagi xo‘jaliklarda yirik shoxli qoramollar bosh soni – 29,2 mingtaga (2,2 %) ko‘paydi.

Yirik shoxli qoramollar

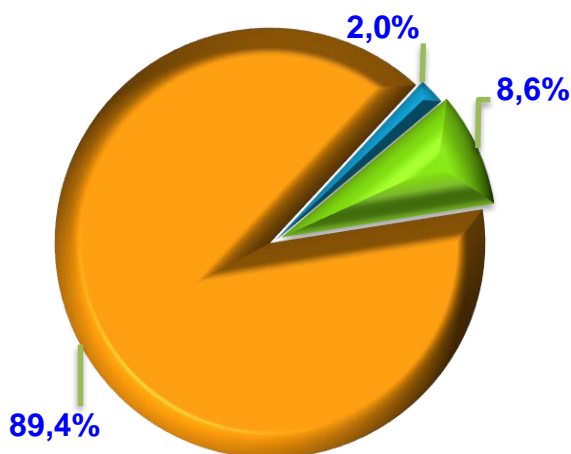
Soni, ming bosh



O‘sinh sur‘ati



Jami bosh sonining
xo‘jalik toifalari
bo‘yicha taqsimlanishi



Fermer xo‘jaliklari

Dehqon va tomorqa
xo‘jaliklari

Qishloq xo‘jaligi faoliyatini
amalga oshiruvchi tashkilotlar



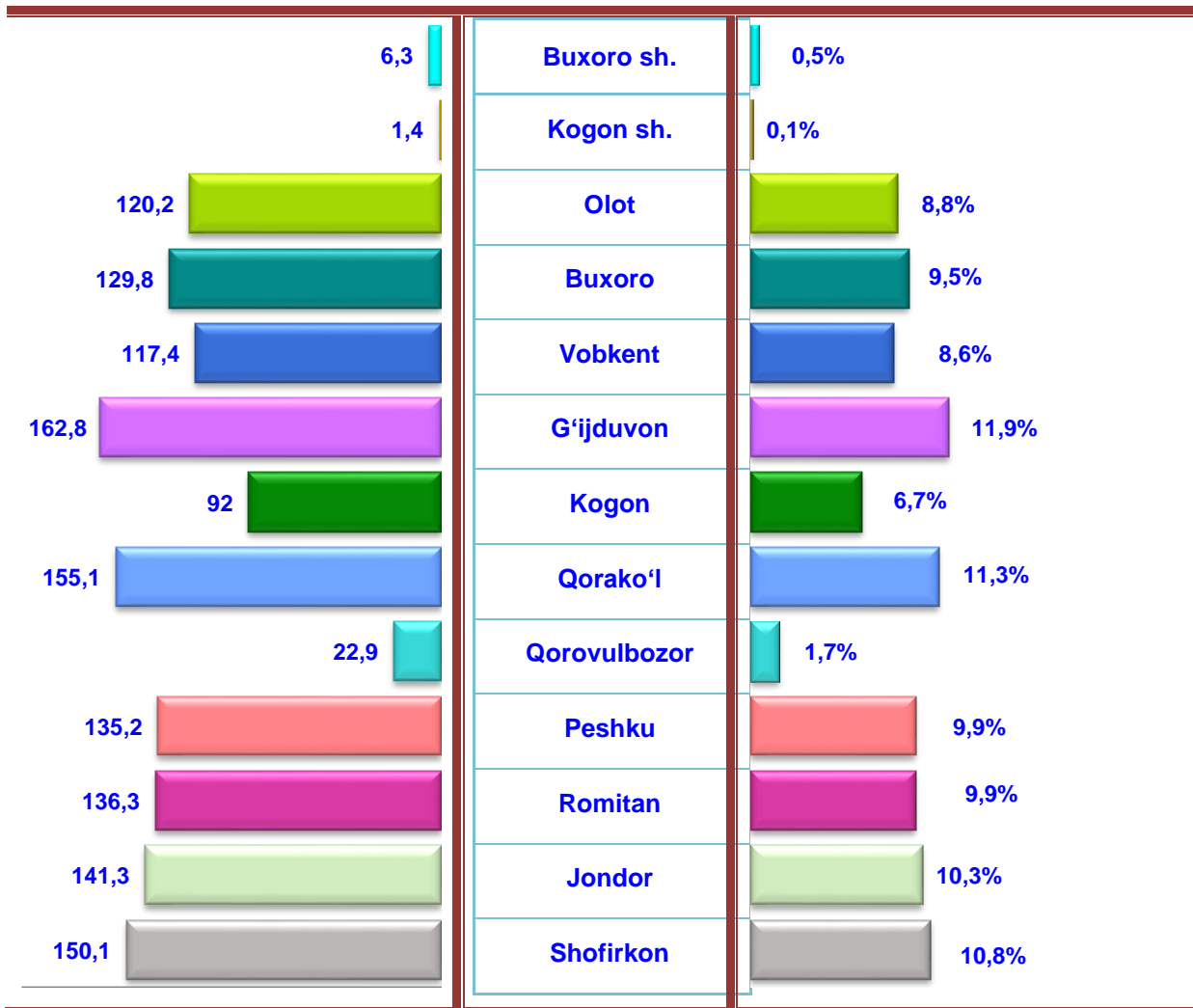
2024– yilning 1 – oktabr holatiga ko‘ra, yirik shoxli qoramollar bosh soni to‘g‘risidagi ma‘lumotlar xo‘jalik toifalari bo‘yicha tahlil etilganda, jami yirik shoxli qoramollarning 89,4 % i dehqon va tomorqa xo‘jaliklariga to‘g‘ri kelishi kuzatildi.



Yirik shoxli qoramollar

bosh son, ming bosh

Viloyatning umumiy hajmiga
nisbatan ulushi



Yuqori ulushga ega tumanlar

G'ijduvon tumani	11,9 %
Qorako'l tumani	11,3 %
Shofirkon tumani	10,8 %
Jondor tumani	10,3 %

Past ulushga ega hududlar

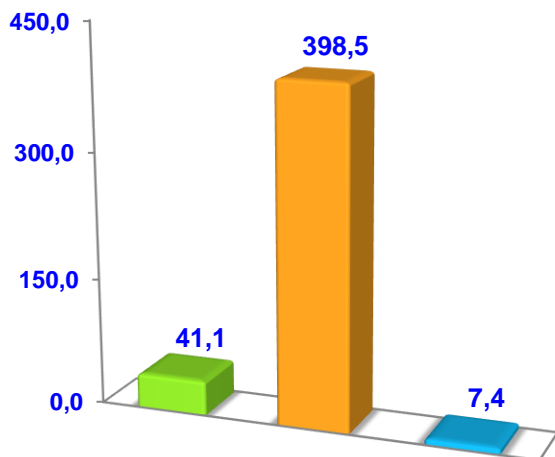
Kogon shahar	0,1 %
Buxoro shahar	0,5 %
Qorovulbozor tumani	1,7 %
Kogon tumani	6,7 %

2024– yilning 1 – oktabr holatiga ko‘ra, sigirlarning umumiy bosh soni 447,0 mingtaga yetdi.

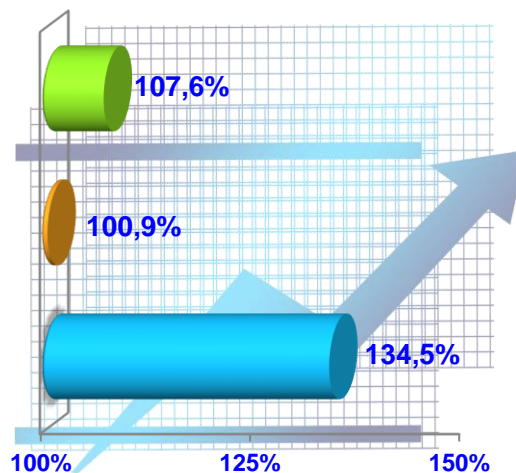
2023– yilning mos davri bilan solishtirilganda barcha toifadagi xo‘jaliklarda sigirlar bosh soni – 8,2 mingtaga (1,9 %) ko‘paydi.

Sigirlar

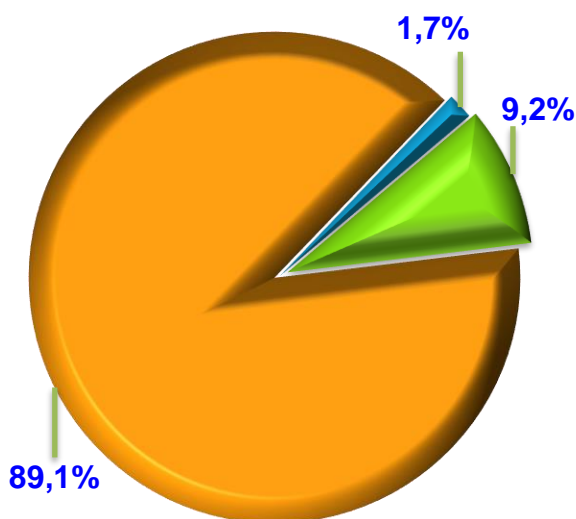
Soni, ming bosh



O‘sish sur‘ati



**Jami bosh sonining
xo‘jalik toifalari
bo‘yicha taqsimlanishi**



Fermer xo‘jaliklari

Dehqon va tomorqa
xo‘jaliklari

Qishloq xo‘jaligi faoliyatini
amalga oshiruvchi tashkilotlar



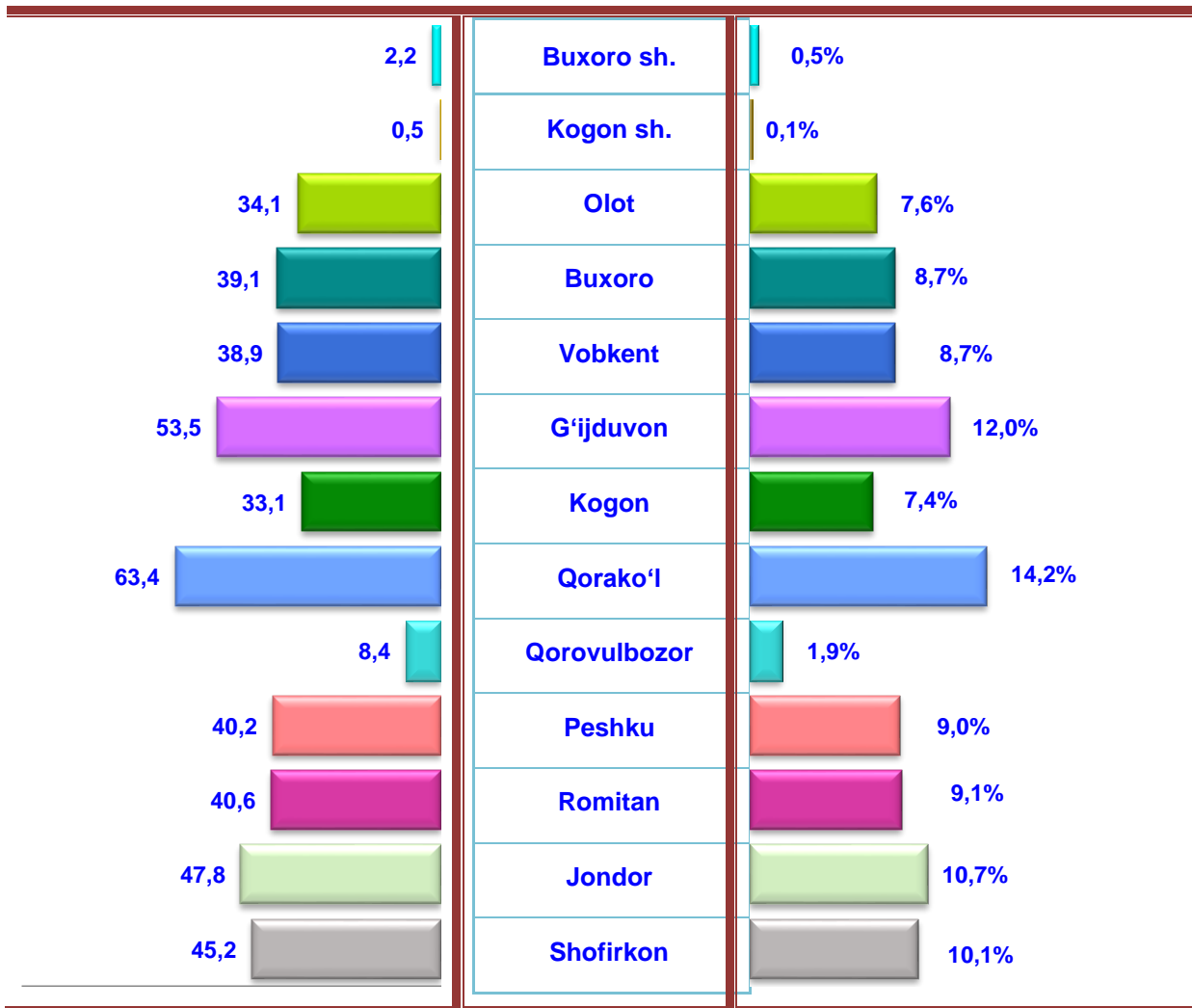
2024– yilning 1 – oktabr holatiga ko‘ra, sigirlar bosh soni to‘g‘risidagi ma‘lumotlarni xo‘jalik toifalari bo‘yicha tahlil qilinganda, jami sigirlarning 89,1 % i dehqon va tomorqa xo‘jaliklariga to‘g‘ri kelmoqda.



Sigirlar bosh soni

bosh son, ming bosh

Viloyatning umumiy hajmiga nisbatan ulushi



Yuqori ulushga ega tumanlar

Qorako'l tumani	14,2 %
G'ijduvon tumani	12,0 %
Jondor tumani	10,7 %
Shofirkon tumani	10,1 %

Past ulushga ega hududlar

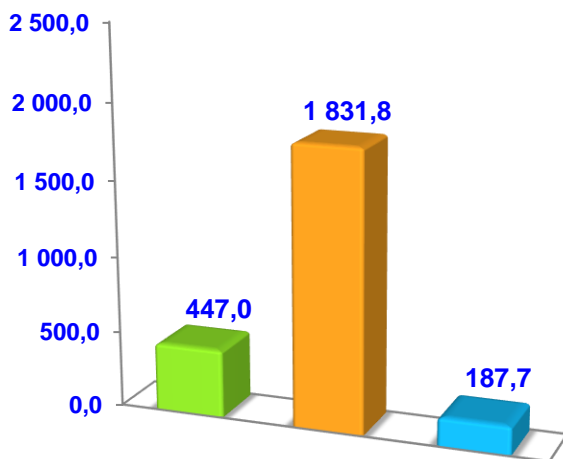
Kogon shahar	0,1 %
Buxoro shahar	0,5 %
Qorovulbozor tumani	1,9 %
Kogon tumani	7,4 %

2024– yilning 1 – oktabr holatiga ko‘ra, qo‘y va echkilarining umumiy bosh soni 2 466,5 mingtaga yetdi.

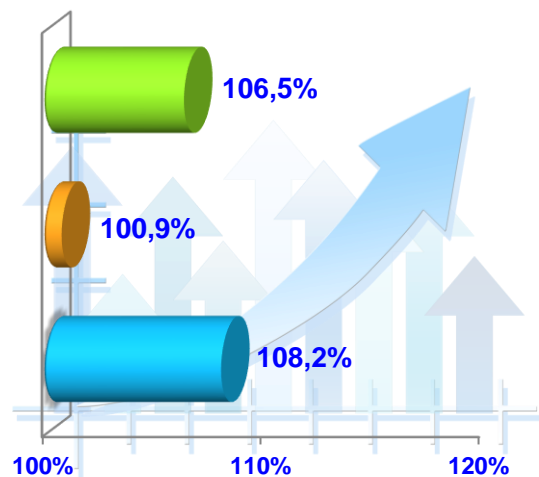
2023– yilning mos davri bilan solishtirilganda barcha toifadagi xo‘jaliklarda qo‘y va echkilar bosh soni – 58,4 mingtaga (2,4 %) ko‘paydi.

Qo‘y va echkilar

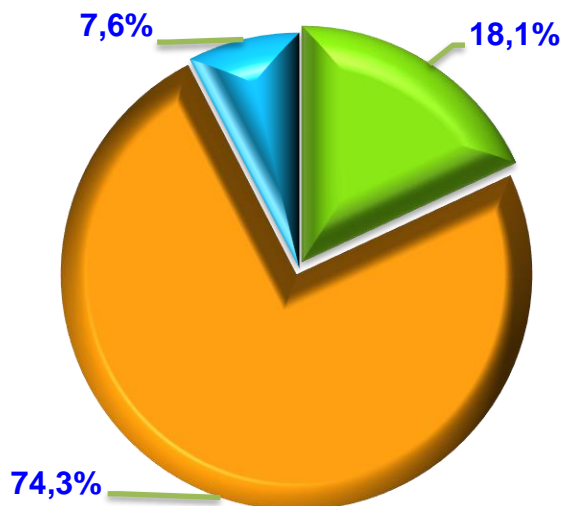
Soni, ming bosh



O‘shish sur‘ati



**Jami bosh sonining
xo‘jalik toifalari
bo‘yicha taqsimlanishi**



Fermer xo‘jaliklari

Dehqon va tomorqa
xo‘jaliklari

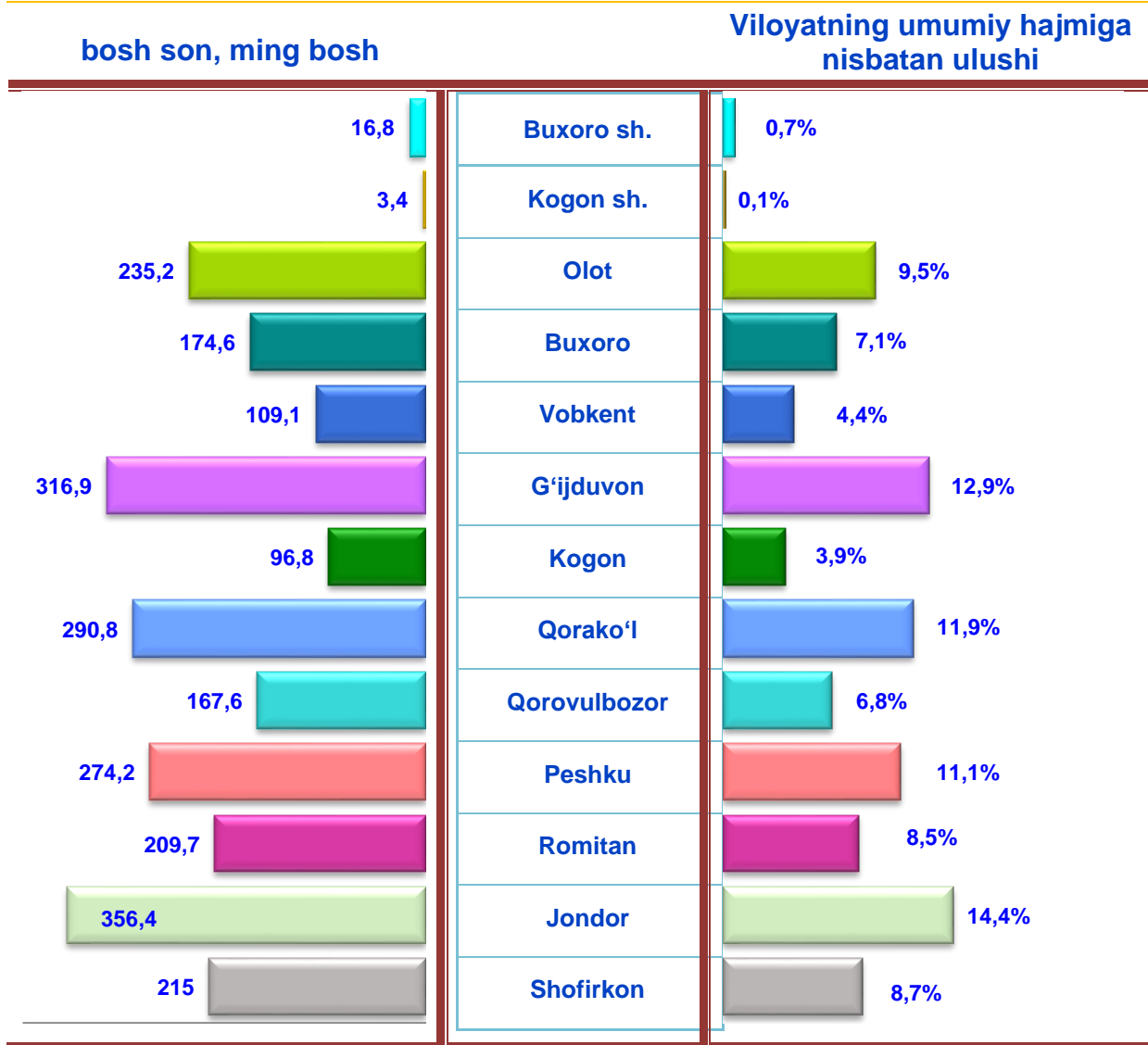
Qishloq xo‘jaligi faoliyatini
amalga oshiruvchi tashkilotlar



2024– yilning 1 – oktabr holatiga ko‘ra, qo‘y va echkilar bosh soni to‘g‘risidagi ma‘lumotlarni xo‘jalik toifalari bo‘yicha tahlil etilganda, jami qo‘y va echkilarining 74,3 % i dehqon va tomorqa xo‘jaliklariga to‘g‘ri kelmoqda.



Qo'y va echkilar



Yuqori ulushga ega tumanlar

Jondor tumani	14,4 %
G'ijduvon tumani	12,9 %
Qorako'l tumani	11,9 %
Peshku tumani	11,1 %

Past ulushga ega hududlar

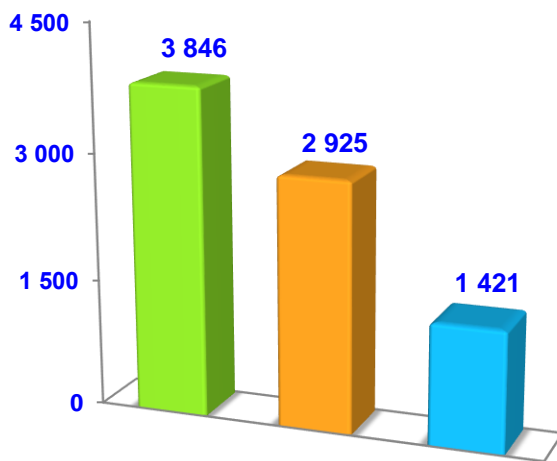
Kogon shahar	0,1 %
Buxoro shahar	0,7 %
Kogon tumani	3,9 %
Vobkent tumani	4,4 %

2024– yilning 1 – oktabr holatiga ko‘ra, otlarning umumiy bosh soni 8 192 taga yetdi.

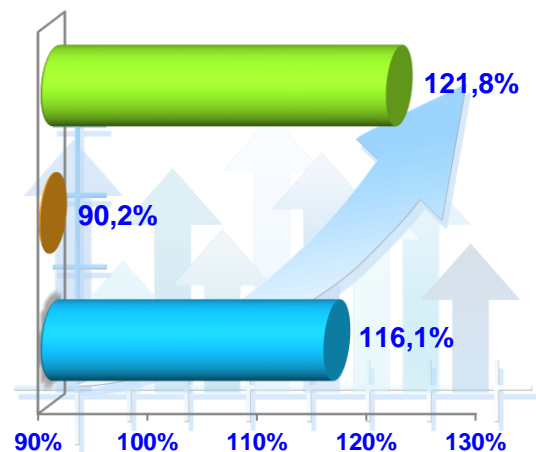
2023– yilning mos davri bilan solishtirilganda barcha toifadagi xo‘ja-liklarda otlar bosh soni – 569 taga (7,5 %) ko‘paydi.

Otlar

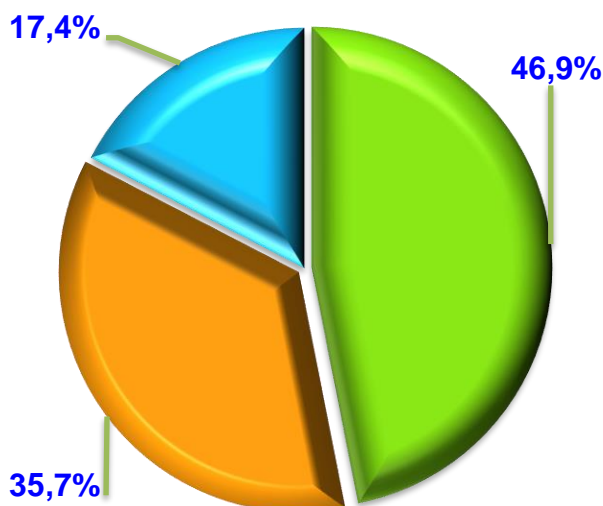
Soni, bosh



O‘sish sur‘ati



Jami bosh sonining
xo‘jalik toifalari
bo‘yicha taqsimlanishi



Fermer xo‘jaliklari

Dehqon va tomorqa
xo‘jaliklari

Qishloq xo‘jaligi faoliyatini
amalga oshiruvchi tashkilotlar



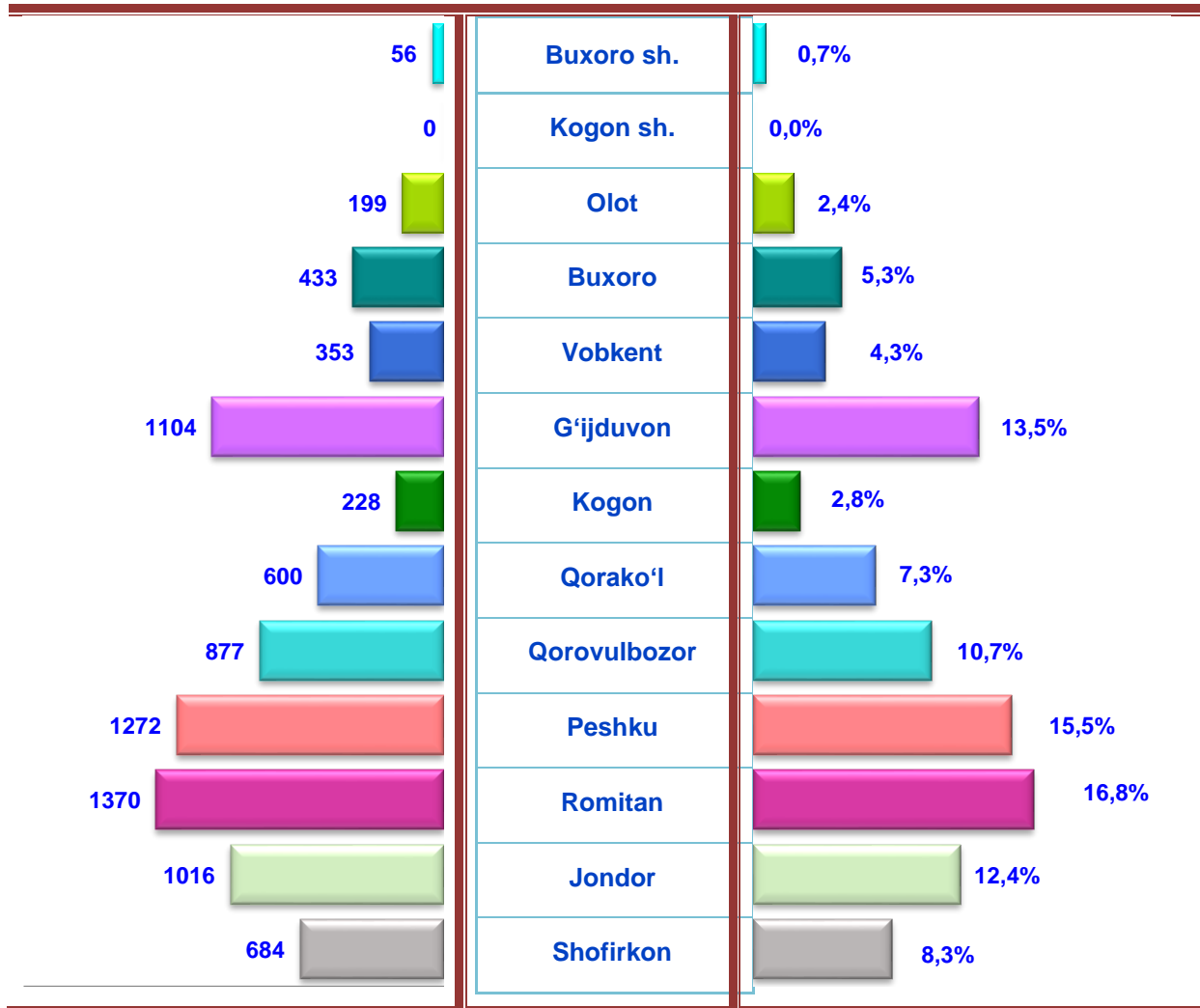
2024– yilning 1 – oktabr holatiga ko‘ra, otlar bosh soni to‘g‘risidagi ma‘lumotlar, xo‘jalik toifalari bo‘yicha tahlil qilinganda, jami otlarning 46,9 % i fermer xo‘jaliklari hissasiga to‘g‘ri kelishini ta‘kidlash lozim.



Otlar bosh soni

bosh son, bosh

Viloyatning umumiy hajmiga
nisbatan ulushi



Yuqori ulushga ega tumanlar

Romitan tumani	16,8 %
Peshku tumani	15,5 %
G'ijduvon tumani	13,5 %
Jondor tumani	12,4 %

Past ulushga ega hududlar

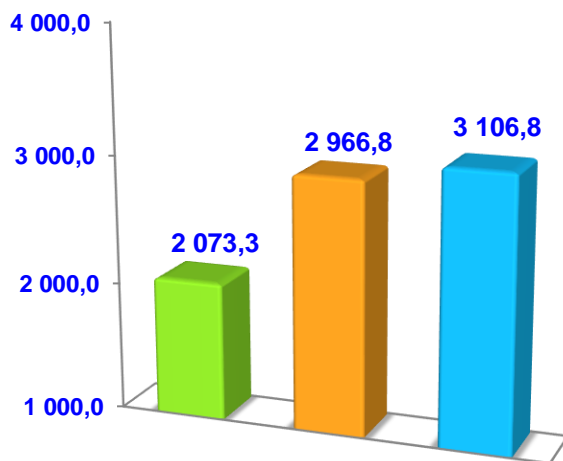
Buxoro shahar	0,7 %
Olot tumani	2,4 %
Kogon tumani	2,8 %
Vobkent tumani	4,3 %

2024– yilning 1 – oktabr holatiga ko‘ra, parrandalarning umumiy bosh soni 8 146,9 mingtaga yetdi.

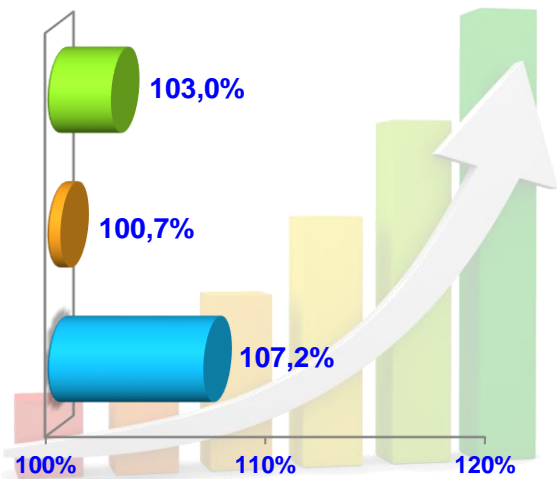
2023– yilning mos davri bilan solishtirilganda barcha toifadagi xo‘jaliklarda parrandalar bosh soni – 288,0 mingtaga (3,7 %) ko‘paydi.

Parrandalar

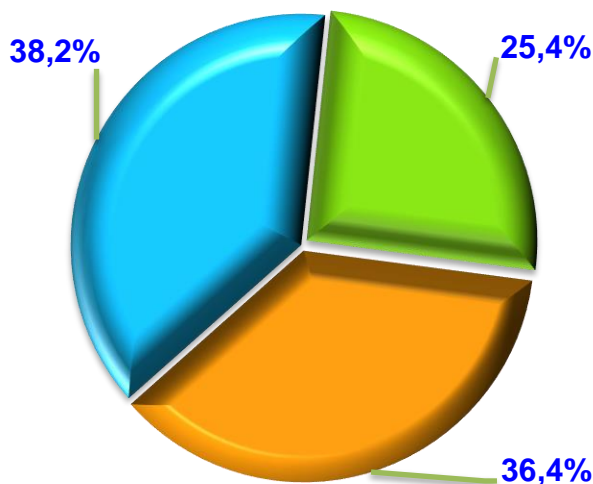
Soni, ming bosh



O‘sinh sur‘ati



**Jami bosh sonining
xo‘jalik toifalari
bo‘yicha taqsimlanishi**



Fermer xo‘jaliklari

Dehqon va tomorqa
xo‘jaliklari

Qishloq xo‘jaligi faoliyatini
amalga oshiruvchi tashkilotlar



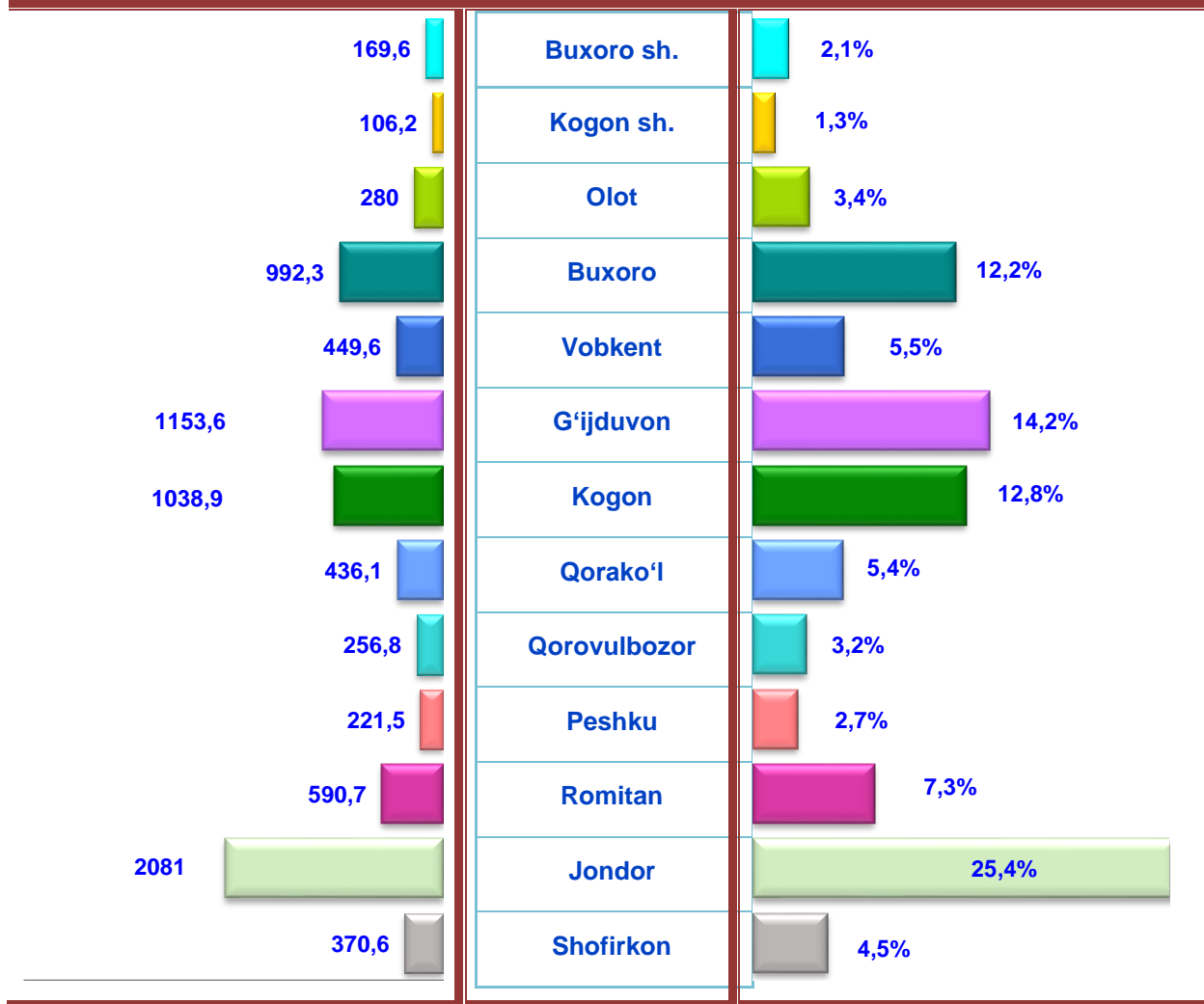
2024– yilning 1 – oktabr holatiga ko‘ra, parrandalar bosh soni to‘g‘risidagi ma‘lumotlarni xo‘jaliklar toifalari bo‘yicha tahlil etilganda, jami parrandalarning 38,2 % i qishloq xo‘jaligi tashkilotlariga to‘g‘ri kelishini qayd etish lozim.



Parrandalar

bosh son, ming bosh

Viloyatning umumiy hajmiga nisbatan ulushi



Yuqori ulushga ega tumanlar

Jondor tumani	25,4 %
G'ijduvon tumani	14,2 %
Kogon tumani	12,8 %
Buxoro tumani	12,2 %

Past ulushga ega hududlar

Kogon shahar	1,3 %
Buxoro shahar	2,1 %
Peshku tumani	2,7 %
Qorovulbozor tumani	3,2 %

Qishloq xo'jaligi va ekologiya
statistikasi bo'limi



• 65- 223-44-45