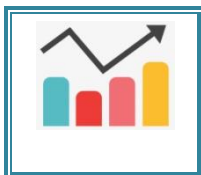


2024– yilning yanvar–dekabr oylarida Buxoro viloyatining qishloq, oʻrmon va baliqchilik xoʻjaligi

Dastlabki ma'lumotlarga ko'ra, 2024–yilning yanvar – dekabr oylarida qishloq, oʻrmon va baliqchilik xoʻjaligi mahsulot (xizmat) larining umumiy hajmi 41 871,5 mlrd. soʻmni yoki 2023– yilning mos davriga nisbatan 102,7 % ni, shu jumladan, dehqonchilik va chorvachilik, ovchilik va ushbu sohalarda koʻrsatilgan xizmatlar – 41 477,9 mlrd. soʻmni (102,7 %), oʻrmon xoʻjaligi – 232,9 mlrd. soʻmni (92,1 %), baliqchilik xoʻjaligi – 160,6 mlrd. soʻmni (103,6 %) tashkil qildi. Respublika qishloq, oʻrmon va baliqchilik xoʻjaligi tarkibida Buxoro viloyatining ulushi 9,0 % ni tashkil etdi.





Buxoro viloyatining qishloq, oʻrmon va baliqchilik xoʻjaligi mahsulot (xizmat)lar hajmining oʻsish surʻati, % da



2024- yilning yanvar – dekabr oylarida qishloq, oʻrmon va baliqchilik xoʻjaligi mahsulot (xizmat)larining oʻsish surʻati oʻtgan yilning mos davri bilan solishtirganda 102,7 % ni, shu jumladan, dehqonchilik va chorvachilik, ovchilik va ushbu sohalarda koʻrsatilgan xizmatlar – 102,7 % ni, oʻrmon xoʻjaligi – 92,1 % ni, baliqchilik xoʻjaligi – 103,6 % ni tashkil qildi.

Ma'lumot uchun:

Dastlabki ma'lumotlarga ko'ra, 2024- yilning yanvar- dekabr oylarida tarmoqning ijobiy o'sish sur'atiga asosan quyidagi mahsulotlarning 2023 – yilning mos davriga nisbatan yuqori o'sish sur'ati qayd etilganligi orqali erishildi.

✓ Pilla	— 116,3 %
✓ Olingan tuxum	— 105,9 %
✓ Jami don	— 104,8 %
✓ Uzum	— 104,5 %
✓ Sog'ib olingan sut	— 104,4 %



Buxoro viloyatining qishloq, o'rmon va baliqchilik xo'jaligi mahsulot (xizmat)lari umumiy hajmining taqsimlanishi



Dehqonchilik
va chorvachilik, ovchilik
va ushbu sohalarda
ko'rsatilgan xizmatlar

99,0 %

O'rmon xo'jaligi

0,6 %

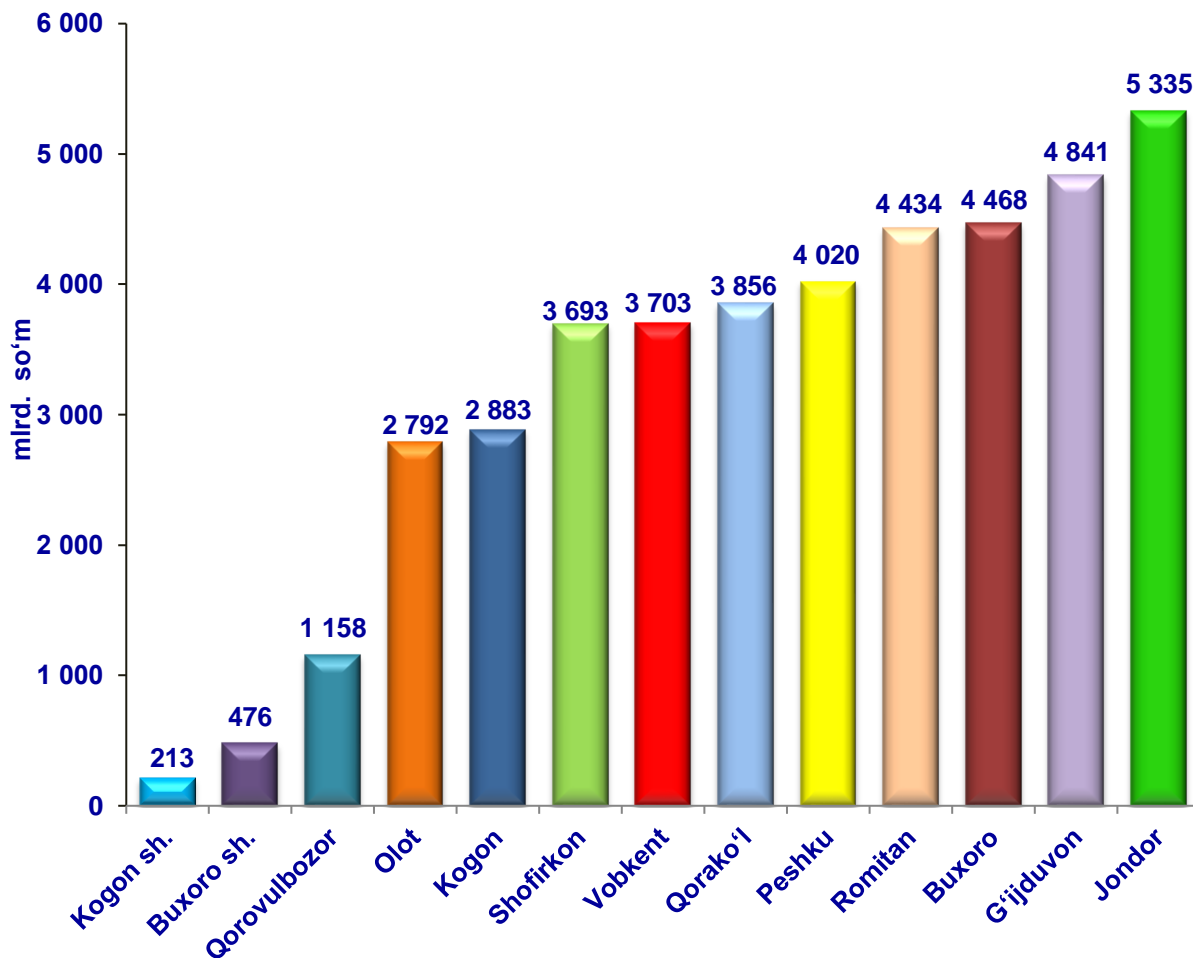
Baliqchilik xo'jaligi

0,4 %

2024- yilning yanvar – dekabr oylarida qishloq, o'rmon va baliqchilik xo'jaligi mahsulot (xizmat)lari umumiy hajmining 99,0 % i - dehqonchilik va chorvachilik, ovchilik va ushbu sohalarda ko'rsatilgan xizmatlar (2023- yilning yanvar – dekabr oylarida 99,0 %), 0,6 % i - o'rmon xo'jaligi (0,6 %), 0,4 % i baliqchilik xo'jaligi (0,4 %) hissasiga to'g'ri keldi.



Hududlar kesimida qishloq, oʻrmon va baliqchilik xoʻjaligi mahsulot (xizmat)larining hajmi

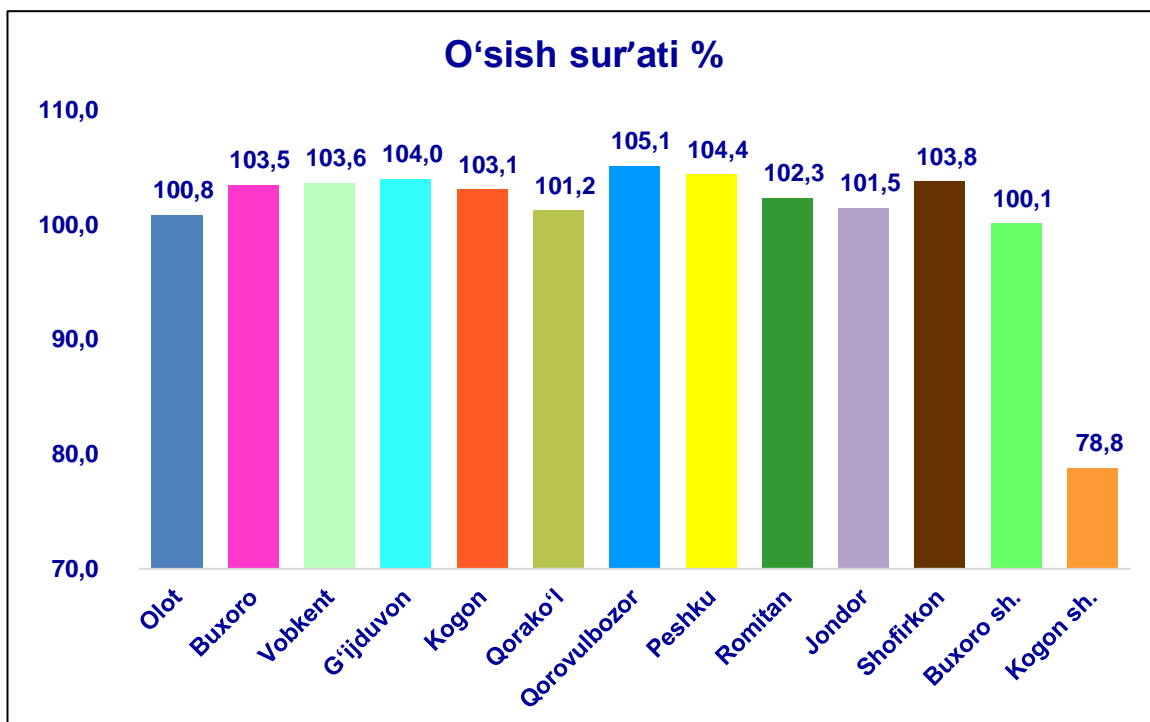


2024– yilning yanvar–dekabr oylarida, tuman va shaharlar kesimida qishloq, oʻrmon va baliqchilik xoʻjaligi mahsulot (xizmat)larining eng yuqori hajmi Jondor (5 335,0 mlrd. soʻm) va Gʻijduvon (4 841,0 mlrd. soʻm) tumanlarida qayd etildi. Aksincha kam hajmga ega hududlarga Kogon shahri (213,0 mlrd. soʻm), Buxoro shahri (476,0 mlrd. soʻm) va Qorovulbozor tumani (1 158,0 mlrd. soʻm) keltirib oʻtish mumkin.

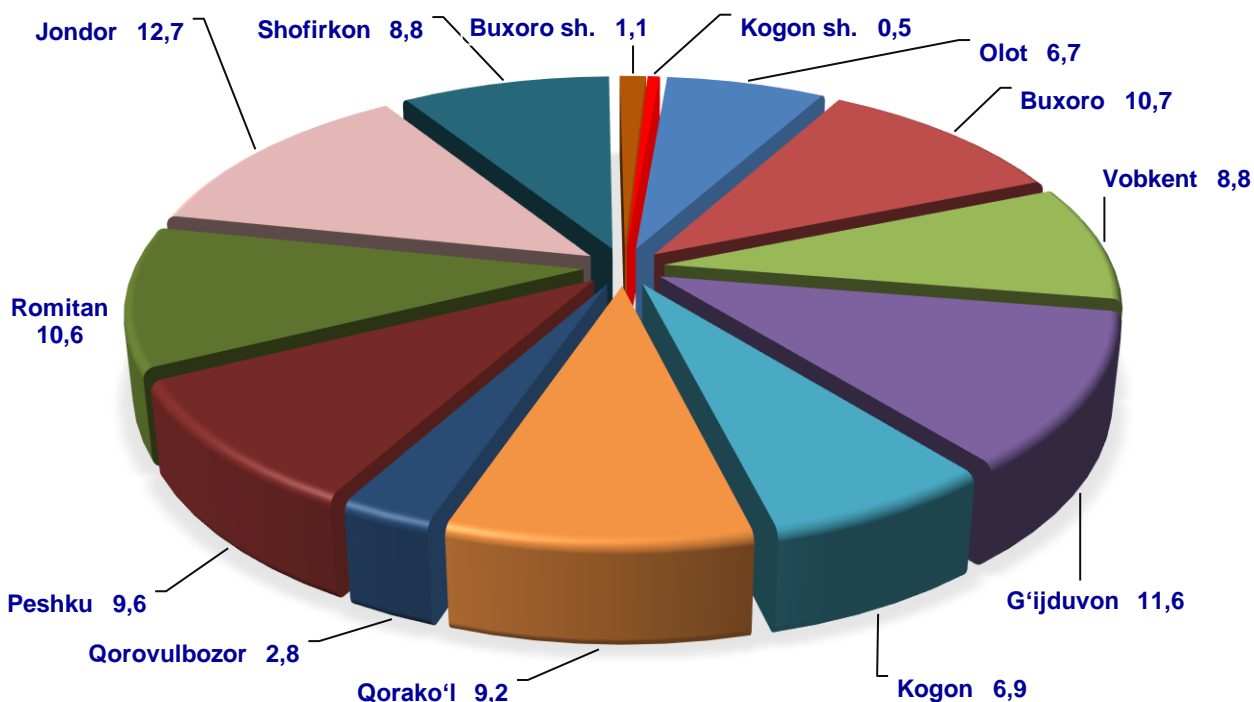
Viloyat koʻrsatkichidan (102,6 %) yuqori oʻsish surʼatlari Qorovulbozor (105,1 %), Peshku (104,4 %), Gʻijduvon (104,0 %), Shofirkon (103,8 %), Buxoro (103,5 %), Vobkent (103,6 %) va Kogon (103,1 %) tumanlarida kuzatildi. Romitan (102,3 %), Jondor (101,5 %), Qorakoʻl (101,2 %) va Olot (100,8 %) tumanlarida va Buxoro (100,1 %) va Kogon (78,8 %) shaharlarida esa aksincha oʻsish surʼatlari pastligi kuzatildi.



Hududlar bo'yicha qishloq, o'rmon va baliqchilik xo'jaligi mahsulot (xizmat)larining o'sish sur'ati



Qishloq, o'rmon va baliqchilik xo'jaligi mahsulot (xizmat)lari umumiy hajmining hududlar kesimida taqsimlanishi, % da



Hududlar bo'yicha tahlil qilinganda eng yuqori ulush Jondor (12,7 %), G'ijduvon (11,6 %), Buxoro (10,7 %) va Romitan (10,6 %) tumanlariga kuzatildi. Aksincha kam ulushga ega hududlar Kogon shahar (0,5 %), Buxoro shahar (1,1 %), Qorovulbozor (2,8 %) va Olot (6,7 %) tumanlariga kuzatildi.

Qishloq xo'jaligi mahsulotlari

2024– yilning yanvar– dekabr oylarida ishlab chiqarilgan qishloq xo'jaligi mahsulotlari hajmi 41 039,4 mlrd. so'mni yoki 2023– yilning mos davriga nisbatan 102,7 % ni, shu jumladan, dehqonchilik mahsulotlari – 19 655,0 mlrd. so'mni (101,0 %), chorvachilik mahsulotlari – 21 384,4 mlrd. so'mni (104,3 %) tashkil qildi.



Qishloq xo'jaligi mahsulotlari ishlab chiqarish hajmida dehqonchilik va chorvachilik mahsulotlarining ulushi, (% da)



47,9 %

**Dehqonchilik
mahsulotlari**

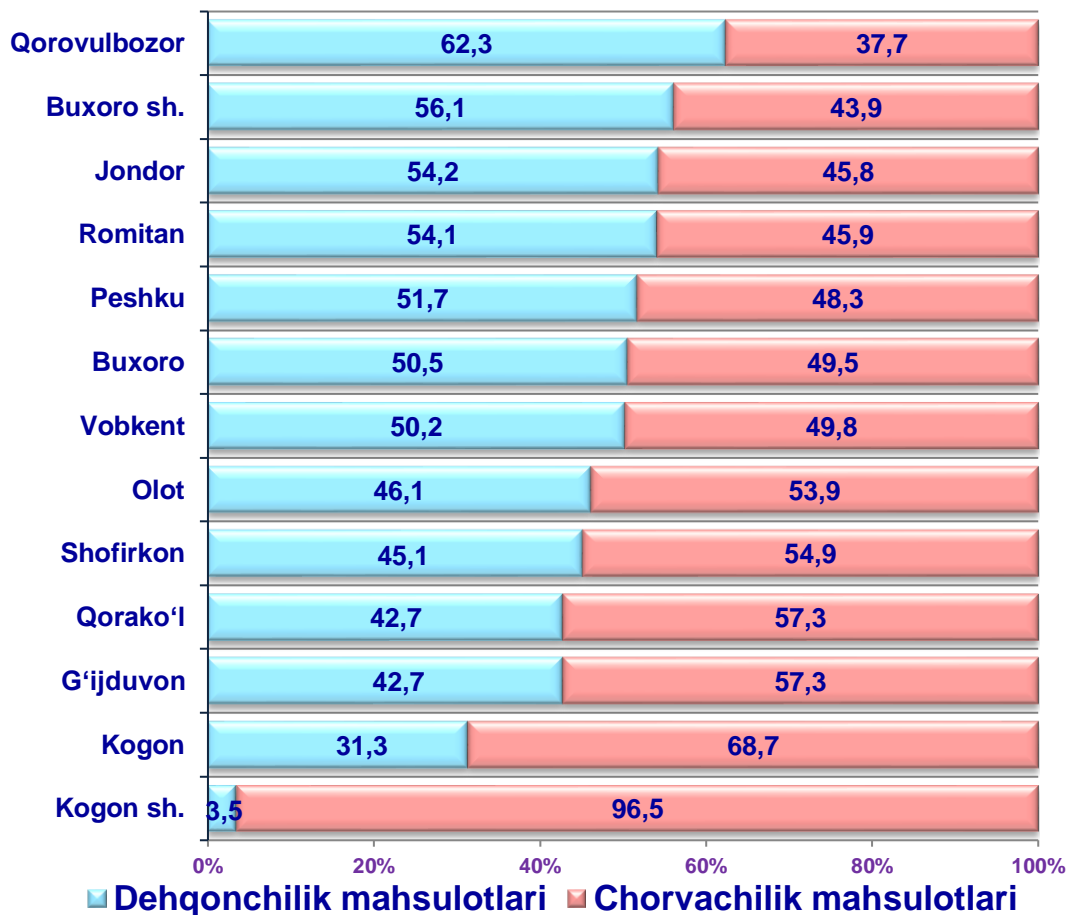


52,1 %

**Chorvachilik
mahsulotlari**



Ishlab chiqarilgan qishloq xo'jaligi mahsulotlari hajmining hududlar kesimida taqsimlanishi, (% da)



Dehqonchilik mahsulotlarini ishlab chiqarishda yuqori ulushga ega hududlar

Chorvachilik mahsulotlarini ishlab chiqarishda yuqori ulushga ega hududlar

01 ▶ Qorovulbozor

02 ▶ Buxoro sh.

03 ▶ Jondor

Kogon sh. ◀ 01

Kogon ◀ 02

G'ijduvon ◀ 03



Ishlab chiqarilgan qishloq xo'jaligi mahsulotlarining xo'jalik toifalari bo'yicha taqsimlanishi



64,4 %

Dehqon va tomorqa
xo'jaliklari



27,7 %

Fermer
xo'jaliklari



7,9 %

Qishloq xo'jaligini amalga
oshiruvchi tashkilotlari

Xo'jalik toifalari bo'yicha tahlillar, qishloq xo'jaligi mahsulotlari umumiy hajmining 64,4 % i – dehqon va tomorqa xo'jaliklariga, 27,7 % i – fermer xo'jaliklariga, 7,9 % i – qishloq xo'jaligi faoliyatini amalga oshiruvchi tashkilotlarga to'g'ri kelishini ko'rsatmoqda.

Qishloq xo'jaligi mahsulotlari ulushining hududlar bo'yicha xo'jalik toifalari kesimida taqsimlanishi tahlil qilinganda, eng yuqori ko'rsatkichlar barcha hududlarda dehqon va tomorqa xo'jaliklariga to'g'ri kelishi kuzatildi.



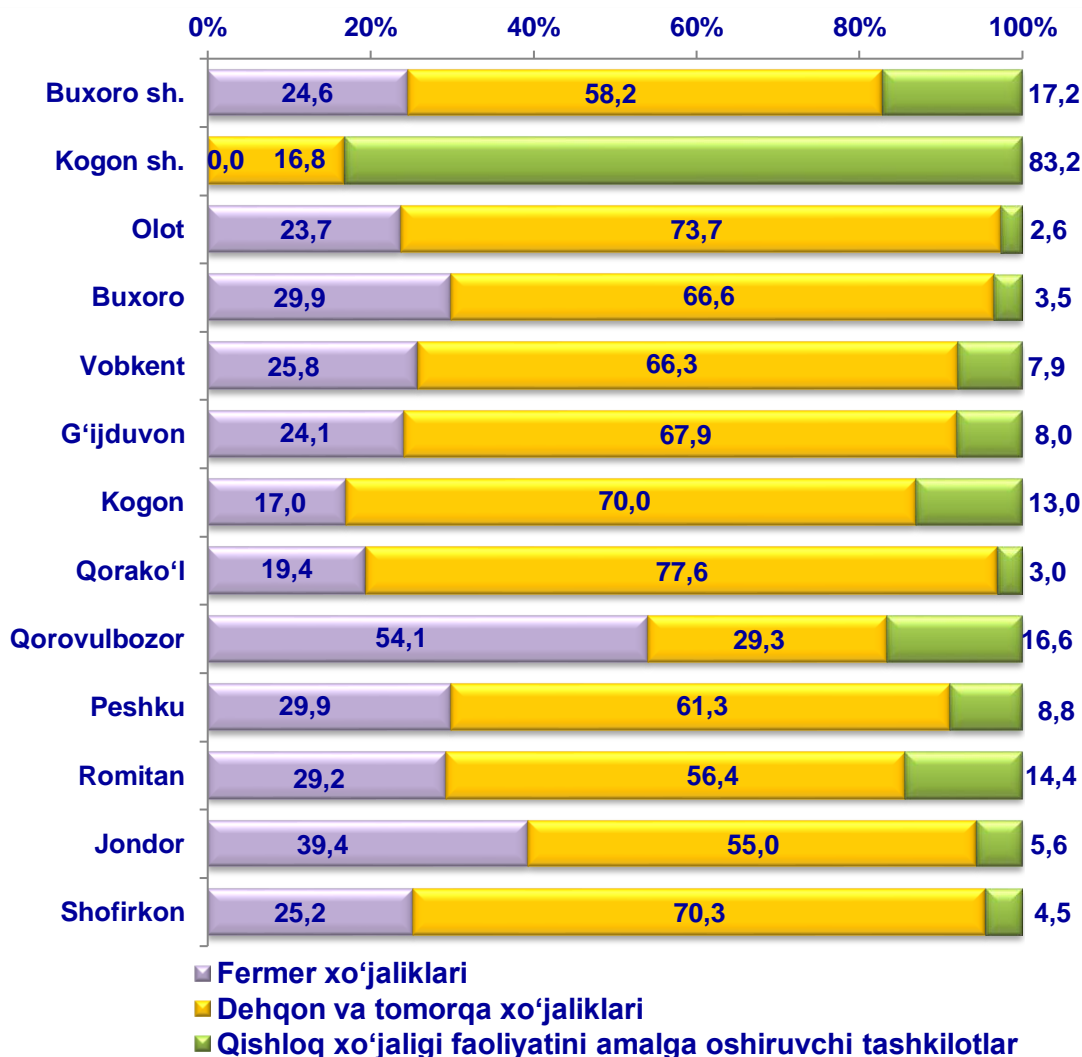
Ma'lumot uchun:

Asosiy turdagi qishloq xo'jaligi mahsulotlarini yetishtirishda dehqon va tomorqa xo'jaliklarining ulushi quyidagicha:

- ✓ Go'sht (tirik vaznda) — 84,9 %
- ✓ Sog'ib olingan sut — 91,3 %
- ✓ Sabzavotlar — 61,6 %
- ✓ Kartoshka — 78,8 %



Ishlab chiqarilgan qishloq xo'jaligi mahsulotlarining hududlar bo'yicha xo'jalik toifalari kesimida taqsimlanishi, (% da)



2024-yilning yanvar–dekabr oylari yakuniga ko'ra ishlab chiqarilgan qishloq xo'jaligi mahsulotlari tarkibidagi fermer xo'jaliklarining ulushi bo'yicha eng yuqori ko'rsatkich Qorovulbozor tumanida (54,1 %), dehqon va tomorqa xo'jaliklarining eng yuqori ulushi Qorako'l tumanida (77,6 %), qishloq xo'jaligi faoliyatini amalga oshiruvchi tashkilotlarning eng yuqori ulushi Kogon shahrida (83,2 %) qayd etildi.

Fermer xo'jaliklarining qishloq xo'jaligi mahsuloti tarkibidagi ulushi bo'yicha eng kam ko'rsatkich Kogon tumanida (17,0 %), dehqon va tomorqa xo'jaliklarining eng kam ulushi Kogon shaharda (16,8 %), qishloq xo'jaligi faoliyatini amalga oshiruvchi tashkilotlarning eng kam ulushi Olot tumanida (2,6 %) qayd etildi.

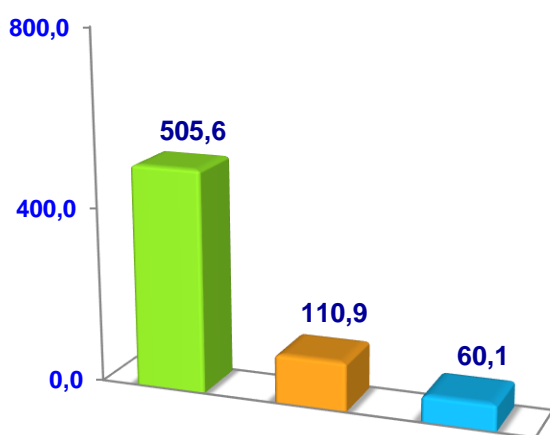


Dehqonchilik

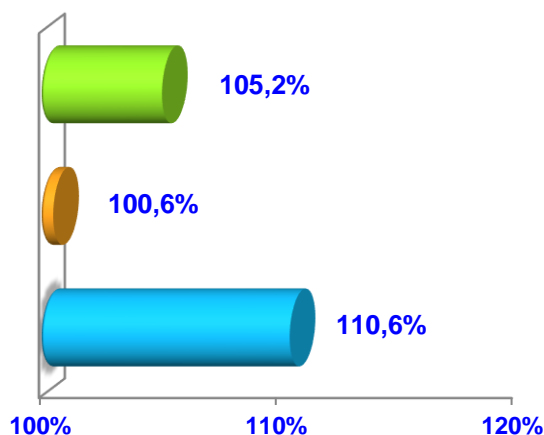
2024– yilning yanvar – dekabr oylarida yetishtirilgan dehqonchilik mahsulotlarining hajmi 19 655,0 mlrd. soʻmni yoki 2023– yilning mos davriga nisbatan 101,0 % ni tashkil etdi. Yetishtirilgan qishloq xoʻjaligi mahsulotlarining umumiy hajmida dehqonchilik mahsulotlarining ulushi 47,9 % ni tashkil qildi.

Donli ekinlar

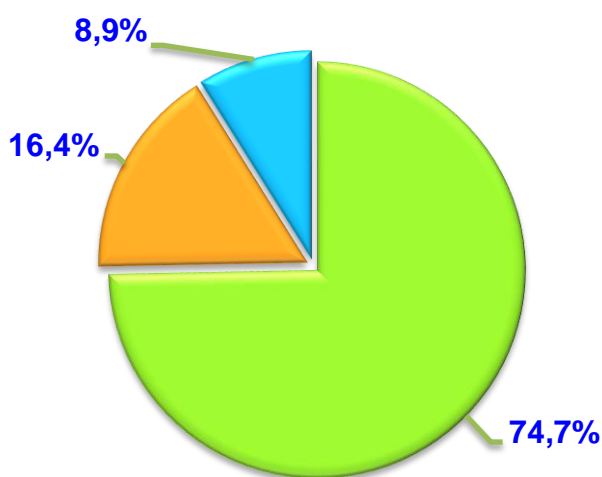
Hajmi, ming t.



Oʻsish surʻati



Yetishtirilgan mahsulotning
xoʻjalik toifalari boʻyicha taqsimlanishi



Fermer xoʻjaliklari

Dehqon va tomorqa
xoʻjaliklari

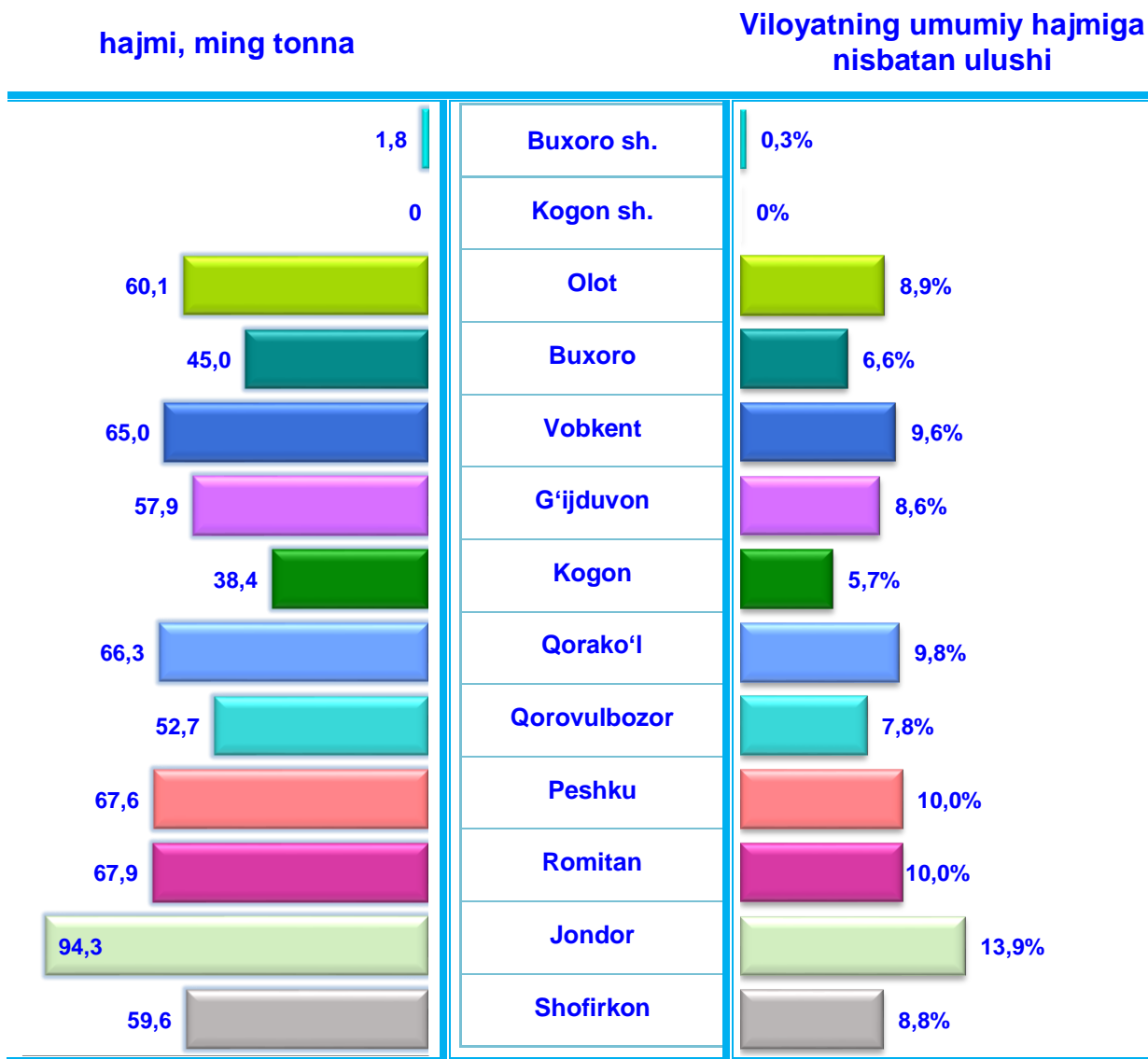
Qishloq xoʻjaligi faoliyatini
amalga oshiruvchi tashkilotlar



2024– yilning yanvar – dekabr oylarida barcha toifadagi xoʻjaliklar tomonidan 676,6 ming t. donli ekinlar (2023– yilning yanvar – dekabriga nisbatan 4,8 % ga koʻp) yetishtirildi. Jami don yetishtirish koʻrsatkichlarini xoʻjalik toifalari boʻyicha tahlili, jami don yetishtirish umumiy hajmining 74,7 % i fermer xoʻjaliklari hissasiga toʻgʻri kelishini koʻrsatdi.



Hududlar bo'yicha donli ekinlar yetishtirish



Yuqori ulushga ega hududlar

Jondor tumani	13,9 %
Romitan tumani	10,0 %
Peshku tumani	10,0 %
Qorako'l tumani	9,8 %

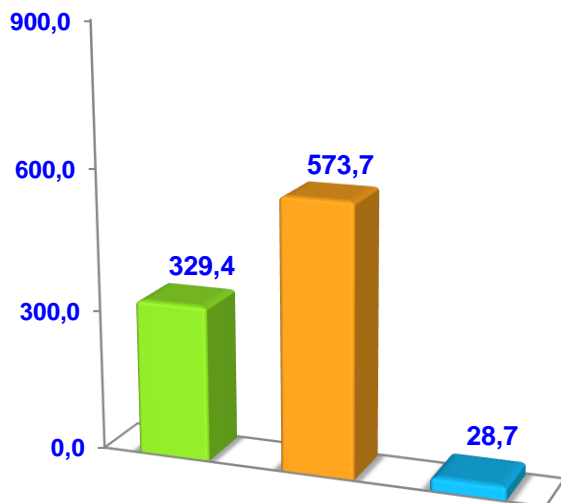
Past ulushga ega hududlar

Buxoro shahri	0,3 %
Kogon tumani	5,7 %
Buxoro tumani	6,6%
Qorovulbozor tumani	7,8 %

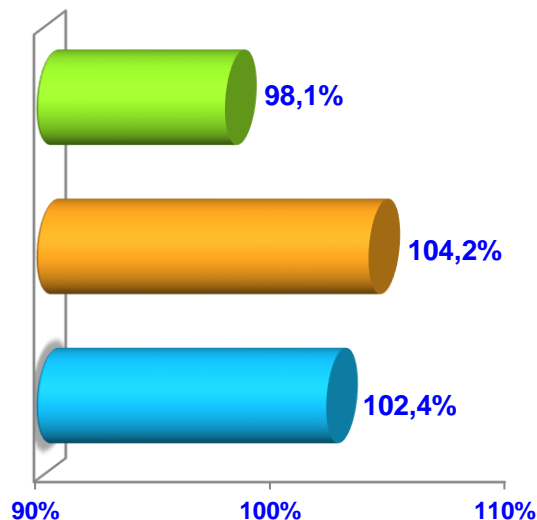


Sabzavotlar

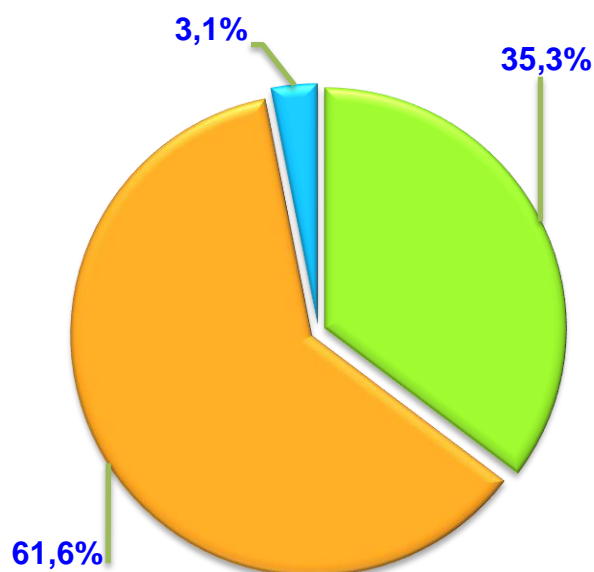
Hajmi, ming t.



O'sish sur'ati



**Yetishtirilgan mahsulotning
xo'jalik toifalari bo'yicha taqsimlanishi**



Fermer xo'jaliklari

**Dehqon va tomorqa
xo'jaliklari**

**Qishloq xo'jaligi faoliyatini
amalga oshiruvchi tashkilotlar**



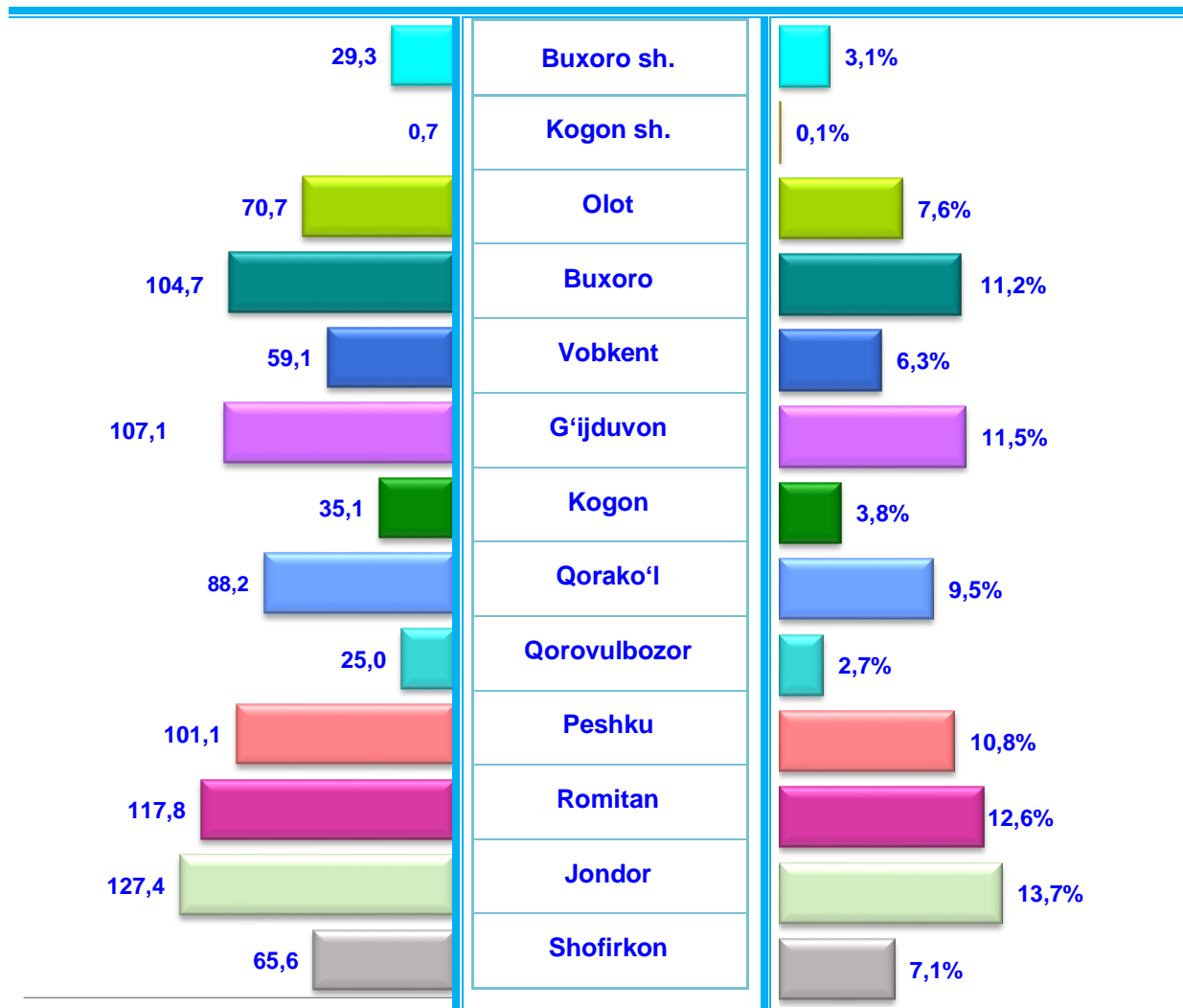
2024– yilning yanvar – dekabr oylarida barcha toifadagi xo'jaliklar tomondan 931,8 ming t. sabzavotlar (2023– yilning yanvar – dekabriga nisbatan 1,9 % ga ko'p) yetishtirildi. Sabzavot yetishtirish ko'rsatkichlarini xo'jalik toifalari bo'yicha tahlili, sabzavot yetishtirish umumiy hajmining 61,6 % i dehqon va tomorqa xo'jaliklari hissasiga to'g'ri kelishini ko'rsatdi.



Hududlar bo'yicha sabzavotlar yetishtirish

hajmi, ming tonna

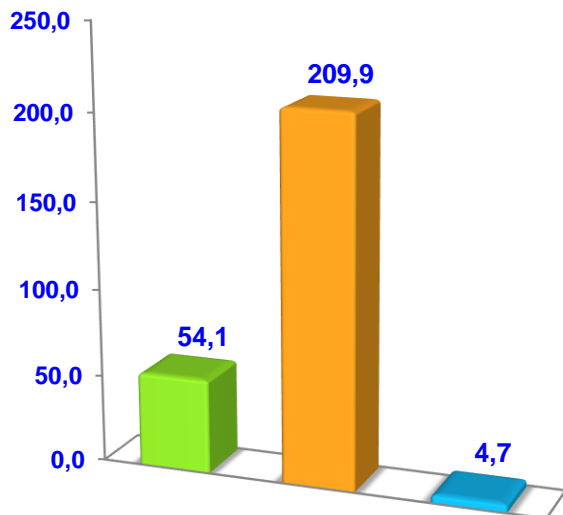
Viloyatning umumiy hajmiga
nisbatan ulushi



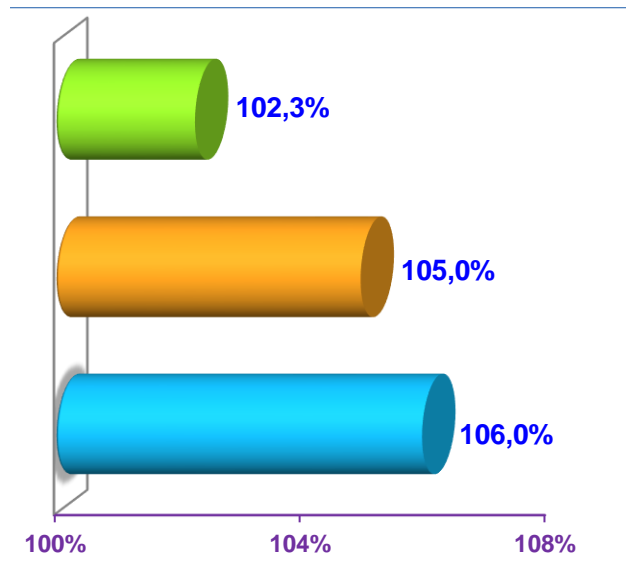
Yuqori ulushga ega hududlar		Past ulushga ega hududlar	
Jondor tumani	13,7 %	Kogon shahri	0,1 %
Romitan tumani	12,6 %	Qorovulbozor tumani	2,7 %
G'ijduvon tumani	11,5 %	Buxoro shahri	3,1 %
Buxoro tumani	11,2 %	Kogon tumani	3,8 %

Kartoshka

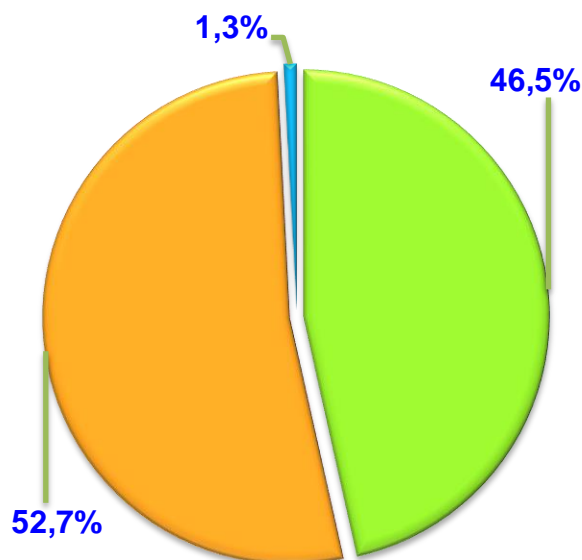
Hajmi, ming t.



O'sish sur'ati



**Yetishtirilgan mahsulotning
xo'jalik toifalari bo'yicha taqsimlanishi**



Fermer xo'jaliklari

**Dehqon va tomorqa
xo'jaliklari**

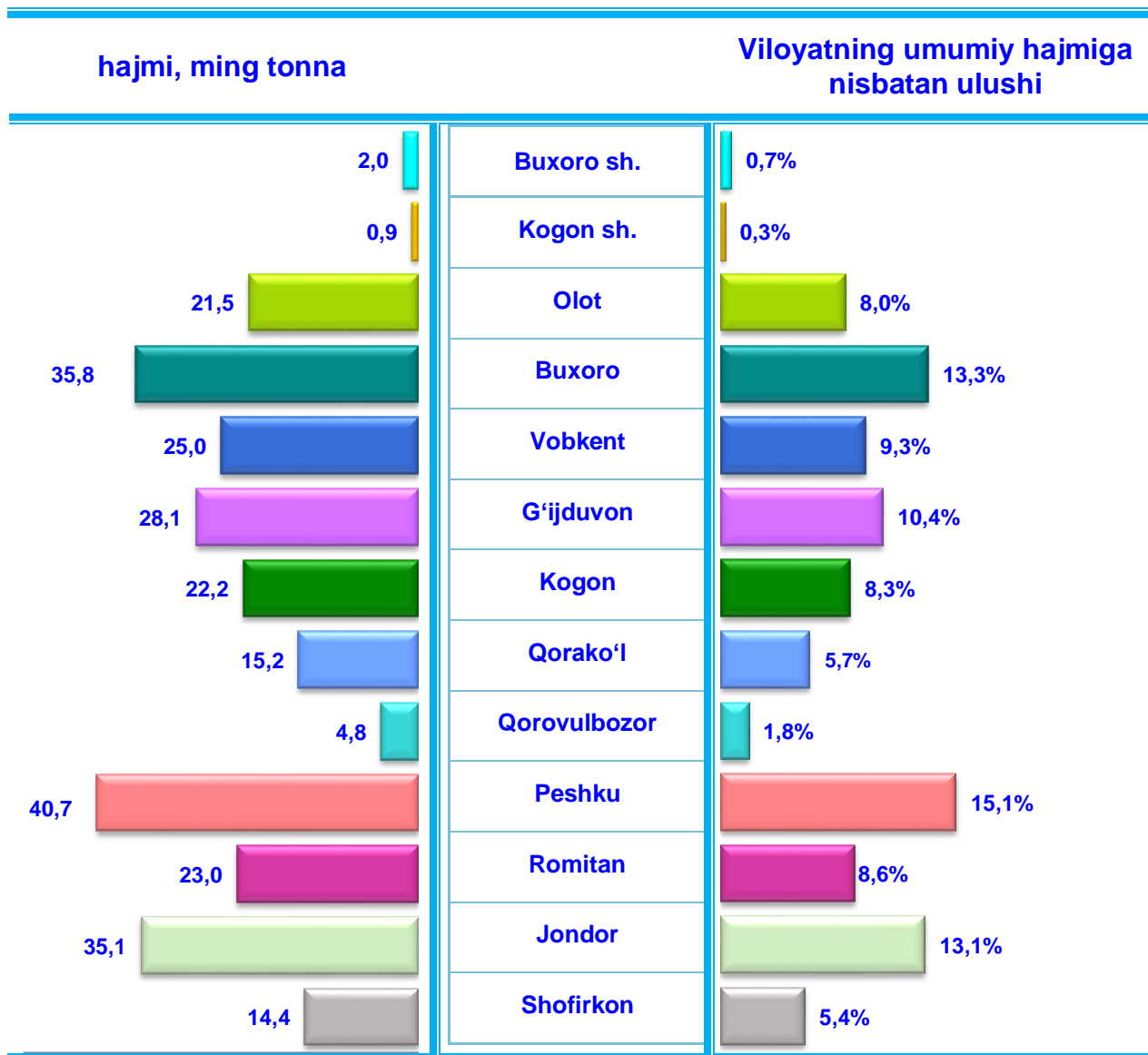
**Qishloq xo'jaligi faoliyatini
amalga oshiruvchi tashkilotlar**



2024– yilning yanvar – dekabr oylarida barcha toifadagi xo'jaliklar tomonidan 268,7 ming t. kartoshka (2023– yilning yanvar– dekabriga nisbatan 4,4 % ga ko'p) yetishtirildi. Kartoshka yetishtirish ko'rsatkichlarini xo'jalik toifalari bo'yicha tahlili, kartoshka yetishtirish umumiy hajmining 52,7 % i dehqon va tomorqa xo'jaliklari hissasiga to'g'ri kelishini ko'rsatdi.



Hududlar bo'yicha kartoshka yetishtirish



Yuqori ulushga ega hududlar

Peshku tumani	15,1 %
Buxoro tumani	13,3 %
Jondor tumani	13,1 %
G'ijduvon tumani	10,4 %

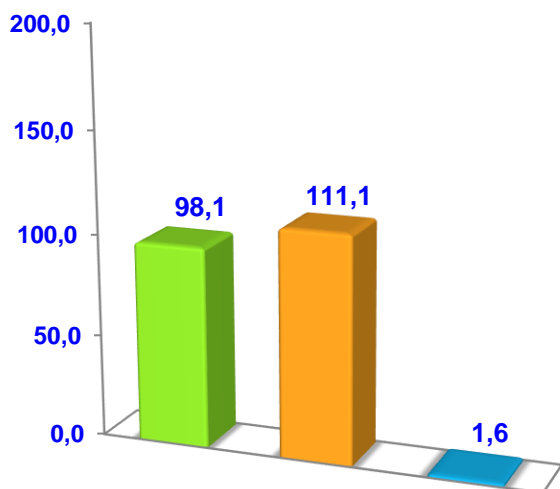
Past ulushga ega hududlar

Kogon shahri	0,3 %
Buxoro shahri	0,7 %
Qorovulbozor tumani	1,8 %
Shofirkon tumani	5,4 %

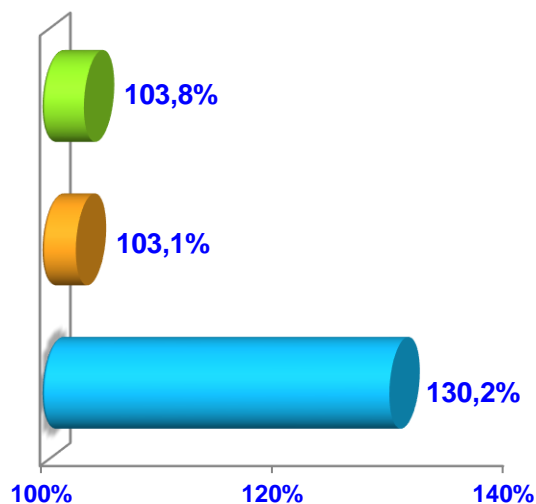


Poliz

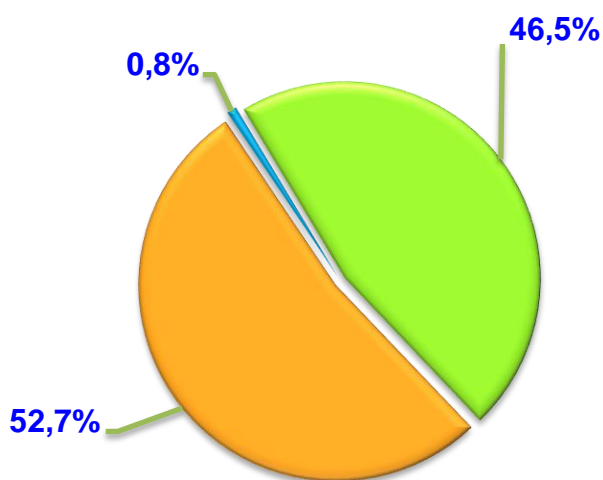
Hajmi, ming t.



O'sish sur'ati



Yetishtirilgan mahsulotning
xo'jalik toifalari bo'yicha taqsimlanishi



Fermer xo'jaliklari

Dehqon va tomorqa
xo'jaliklari

Qishloq xo'jaligi faoliyatini
amalga oshiruvchi tashkilotlar



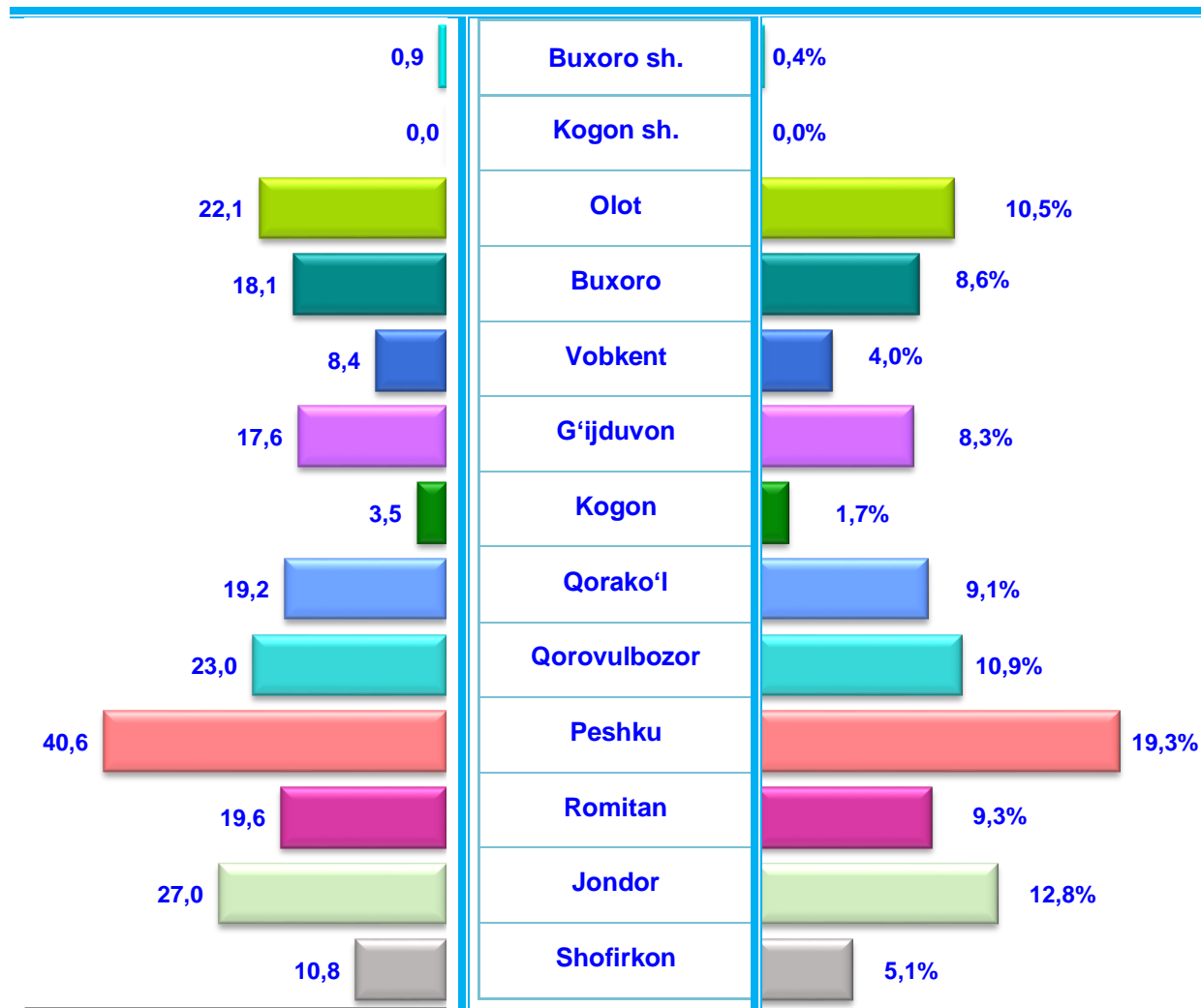
2024–yilning yanvar – dekabr oylarida barcha toifadagi xo'jaliklar tomonidan 210,8 ming t. poliz (2023–yilning yanvar– dekabriga nisbatan 3,6 % ga ko'p) ekinlari yetishtirildi. Poliz ekinlari yetishtirish ko'rsatkichlarini xo'jalik toifalari bo'yicha tahlili, poliz ekinlari yetishtirish umumiy hajmining 52,7 % i dehqon va tomorqa xo'jaliklari hissasiga to'g'ri kelishini ko'rsatdi.



Hududlar bo'yicha poliz ekinlari yetishtirish

hajmi, ming tonna

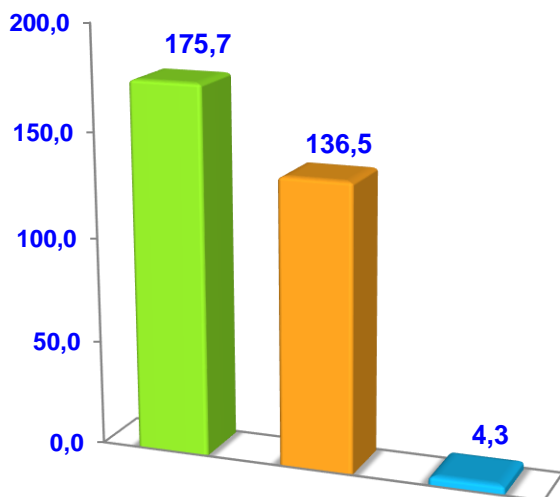
Viloyatning umumiy hajmiga
nisbatan ulushi



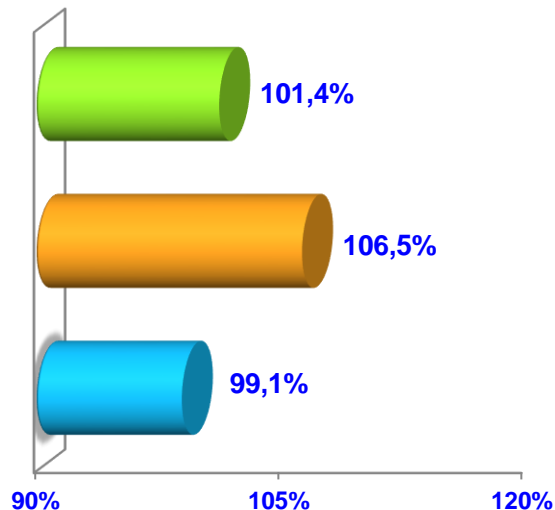
Yuqori ulushga ega hududlar		Past ulushga ega hududlar	
Peshku tumani	19,8 %	Buxoro shahri	0,4 %
Jondor tumani	12,8 %	Kogon tumani	1,7 %
Qorovulbozor tumani	10,9 %	Vobkent tumani	4,0 %
Olot tumani	10,5 %	Shofirkon tumani	5,1 %

Meva va rezavorlar

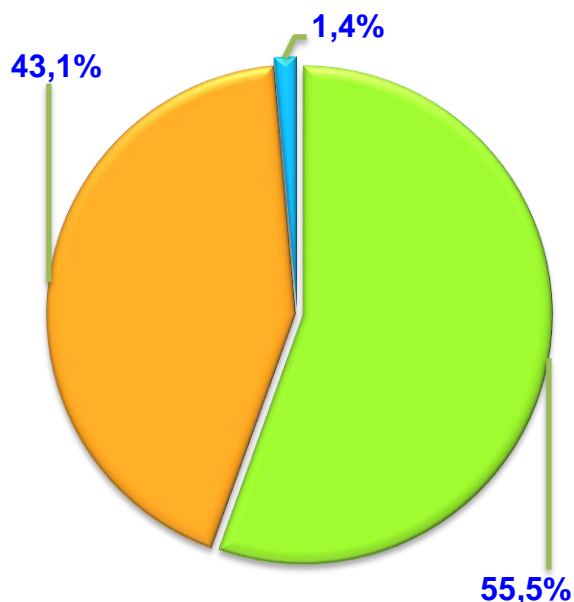
Hajmi, ming t.



O'sish sur'ati



**Yetishtirilgan mahsulotning
xo'jalik toifalari bo'yicha taqsimlanishi**



Fermer xo'jaliklari

**Dehqon va tomorqa
xo'jaliklari**

**Qishloq xo'jaligi faoliyatini
amalga oshiruvchi tashkilotlar**



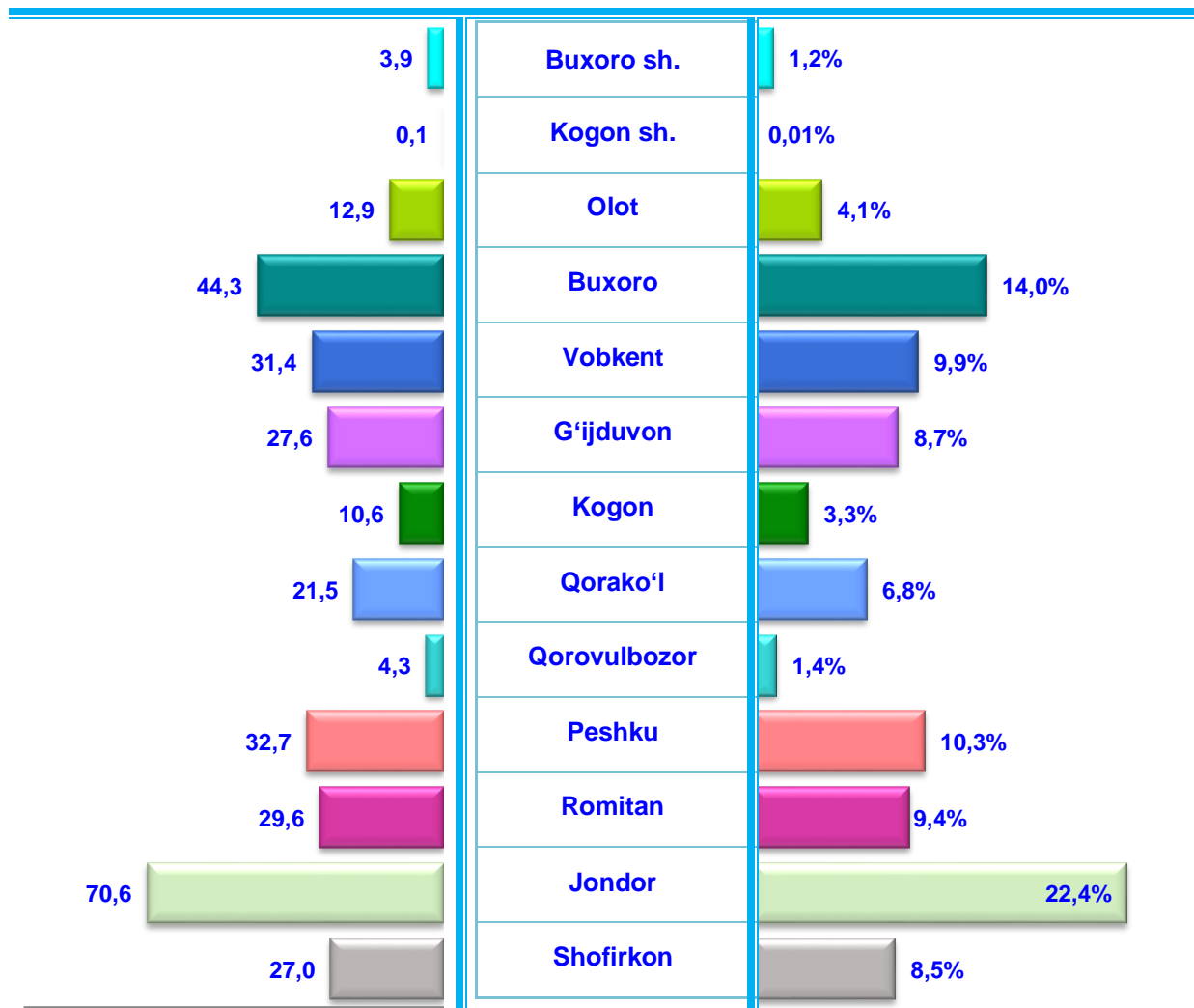
2024– yilning yanvar – dekabr oylarida barcha toifadagi xo'jaliklar tomonidan 316,5 ming t. meva va rezavorlar (2023– yilning yanvar – dekabriga nisbatan 3,5 % ga ko'p) yetishtirildi. Meva va rezavorlar yetishtirish ko'rsatkichlarini xo'jalik toifalari bo'yicha tahlili, meva va rezavorlar yetishtirish umumiy hajmidan 43,1 % i dehqon va tomorqa xo'jaliklari hissasiga to'g'ri kelishini ko'rsatdi.



Hududlar bo'yicha meva va rezavorlar yetishtirish

hajmi, ming tonna

Viloyatning umumiy hajmiga
nisbatan ulushi



Yuqori ulushga ega hududlar

Jondor tumani	22,4 %
Buxoro tumani	14,0 %
Peshku tumani	10,3 %
Romitan tumani	9,4 %

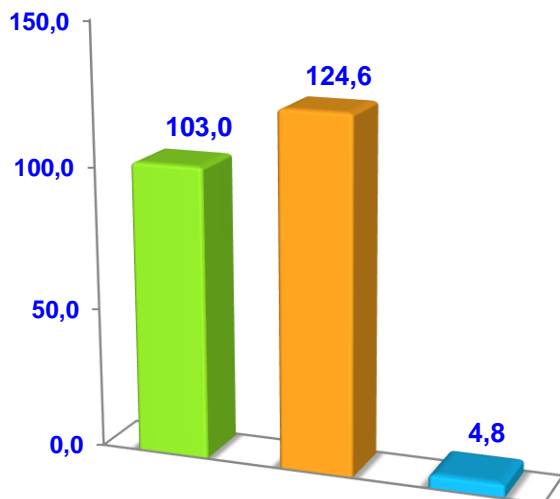
Past ulushga ega hududlar

Buxoro shahri	1,2 %
Qorovulbozor tumani	1,4 %
Kogon tumani	3,3 %
Olot tumani	4,1 %

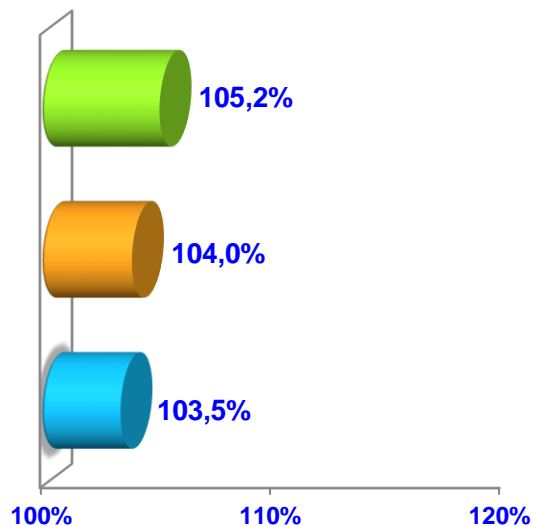


Uzum

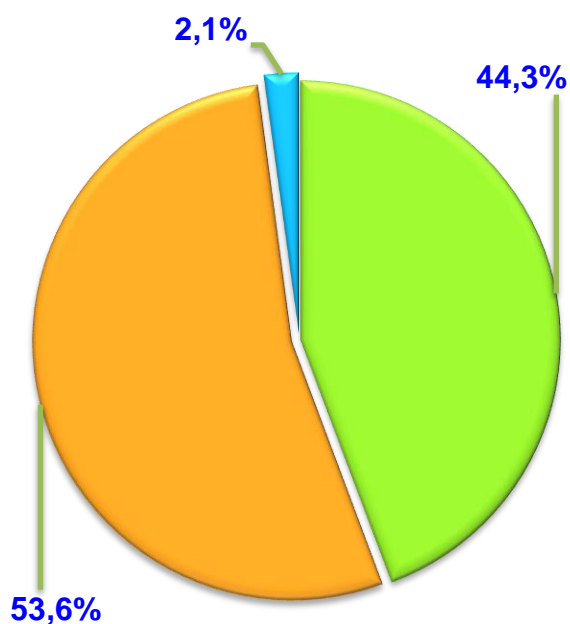
Hajmi, ming t.



O'sish sur'ati



**Yetishtirilgan mahsulotning
xo'jalik toifalari bo'yicha taqsimlanishi**



Fermer xo'jaliklari

Dehqon va tomorqa
xo'jaliklari

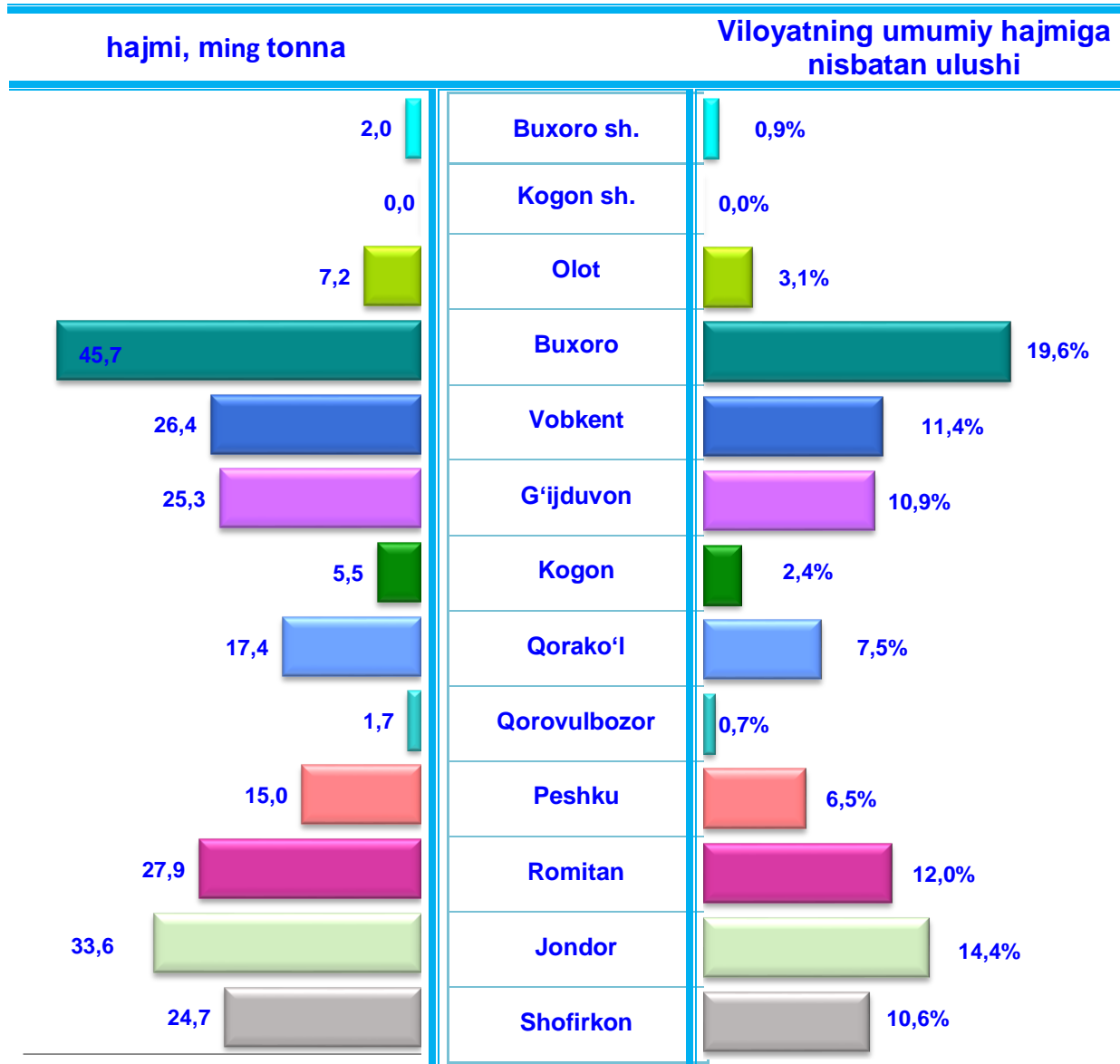
Qishloq xo'jaligi faoliyatini
amalga oshiruvchi tashkilotlar



2024–yilning yanvar – dekabr oylarida barcha toifadagi xo'jaliklar tomonidan 232,4 ming t. uzum (2023–yilning yanvar – dekabriga nisbatan 4,5 % ga ko'p) yetishtirildi. Uzum yetishtirish ko'rsatkichlarini xo'jalik toifalari bo'yicha tahlili, uzum yetishtirish umumiy hajmidan 53,6 % i dehqon va tomorqa xo'jaliklari hissasiga to'g'ri kelishini ko'rsatdi.



Hududlar bo'yicha uzum yetishtirish

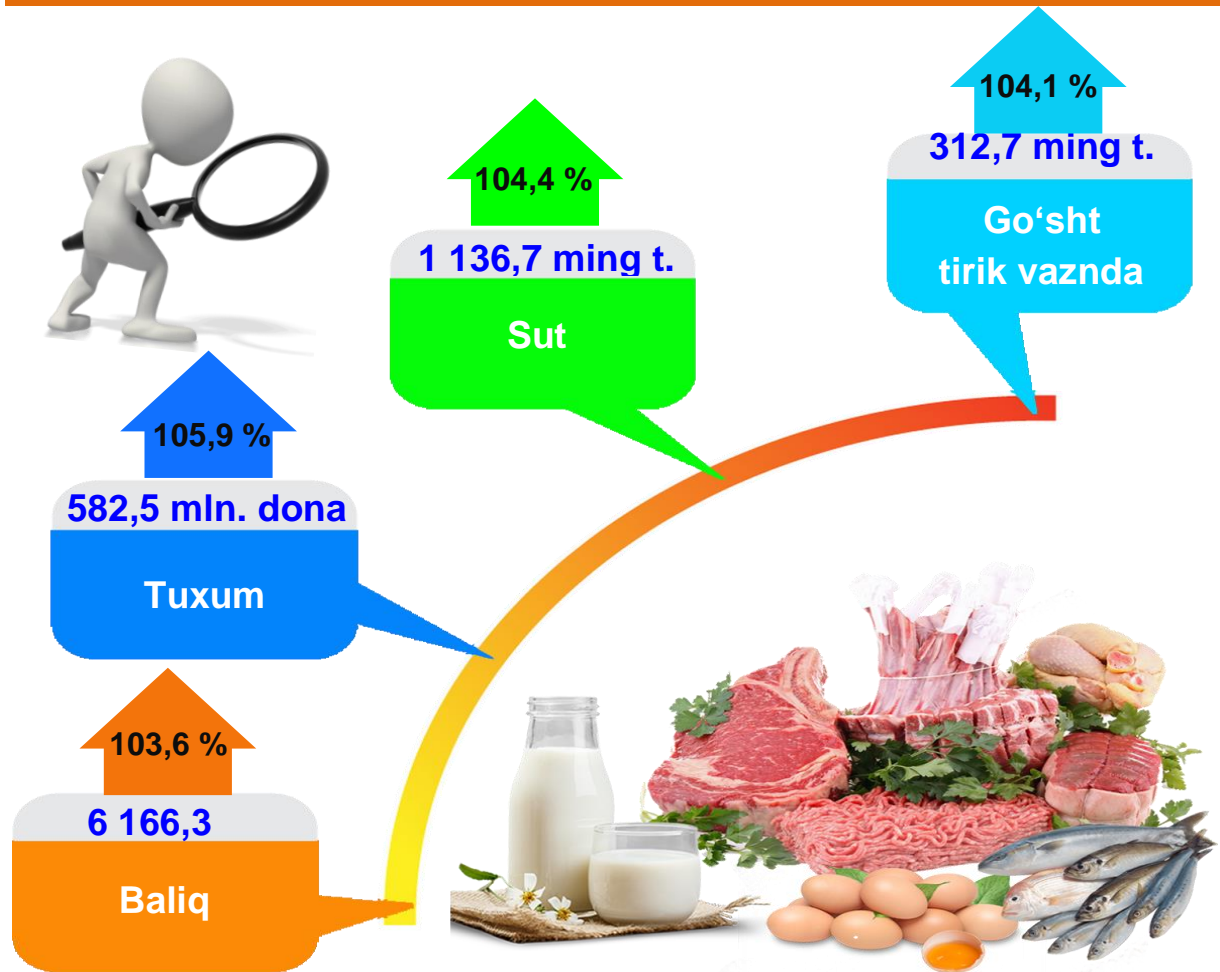


Yuqori ulushga ega hududlar		Past ulushga ega hududlar	
Buxoro tumani	19,6 %	Qorovulbozor tumani	0,7 %
Jondor tumani	14,4 %	Buxoro shahri	0,9 %
Romitan tumani	12,0 %	Kogon tumani	2,4 %
Vobkent tumani	11,4 %	Olot tumani	3,1 %



Chorvachilik

2024– yilning yanvar – dekabr oylarida chorvachilik mahsulotlarini yetishtirish hajmi 21 384,4 mlrd. soʻmni yoki 2023– yilning mos davriga nisbatan 104,3 % ni tashkil qildi. Yetishtirilgan qishloq xoʻjaligi mahsulotlarining umumiy hajmida chorvachilik mahsulotlarining ulushi 52,1 % ni tashkil etdi.

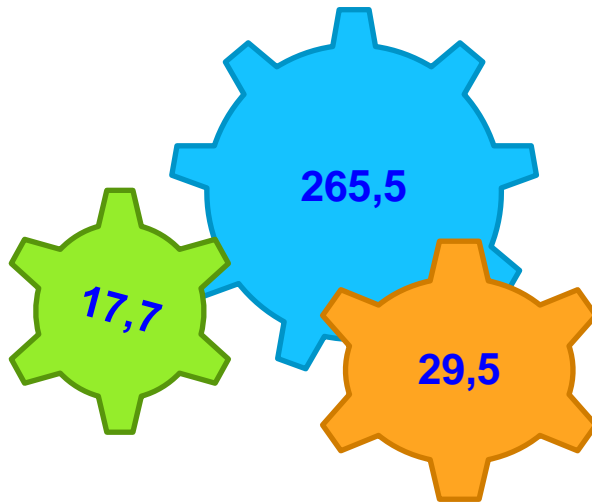


Chorvachilik sohasining ichki imkoniyatlarini oshirish bo'yicha chora tadbirlarning izchil amalga oshirilib borilayotganligi, shuningdek, ularga davlat tomonidan tizimli yordam ko'rsatilib kelinayotganligi chorva mollari bosh sonining ko'payishiga, ichki iste'mol bozorlarini chorvachilik mahsulotlari bilan to'ldirishga imkon yaratdi.

2024– yilning yanvar – dekabr oylarida barcha toifadagi xo'jaliklar tomonidan tirik vaznda 312,7 ming t. go'sht (2023– yilning yanvar – dekabriga nisbatan 4,1 % ga ko'p), 1 136,7 ming t. sut (4,4 % ga ko'p), 582,5 mln. dona tuxum (5,9 % ga ko'p), 4,3 ming t. jun (3,3 % ga ko'p), 598,1 ming dona qorako'l teri (3,3 % ga ko'p) yetishtirildi va 6,2 ming t. baliq (3,6 % ga ko'p) ovlandi.

Go'sht (tirik vaznda)

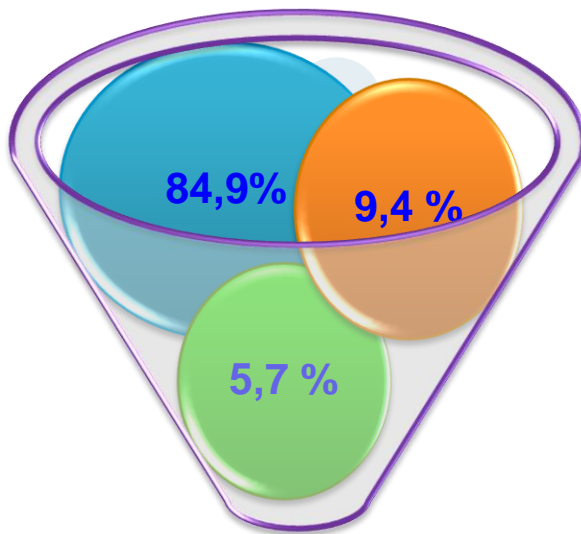
Hajmi, ming t.



O'sish sur'ati



Yetishtirilgan mahsulotning xo'jalik toifalari bo'yicha taqsimlanishi

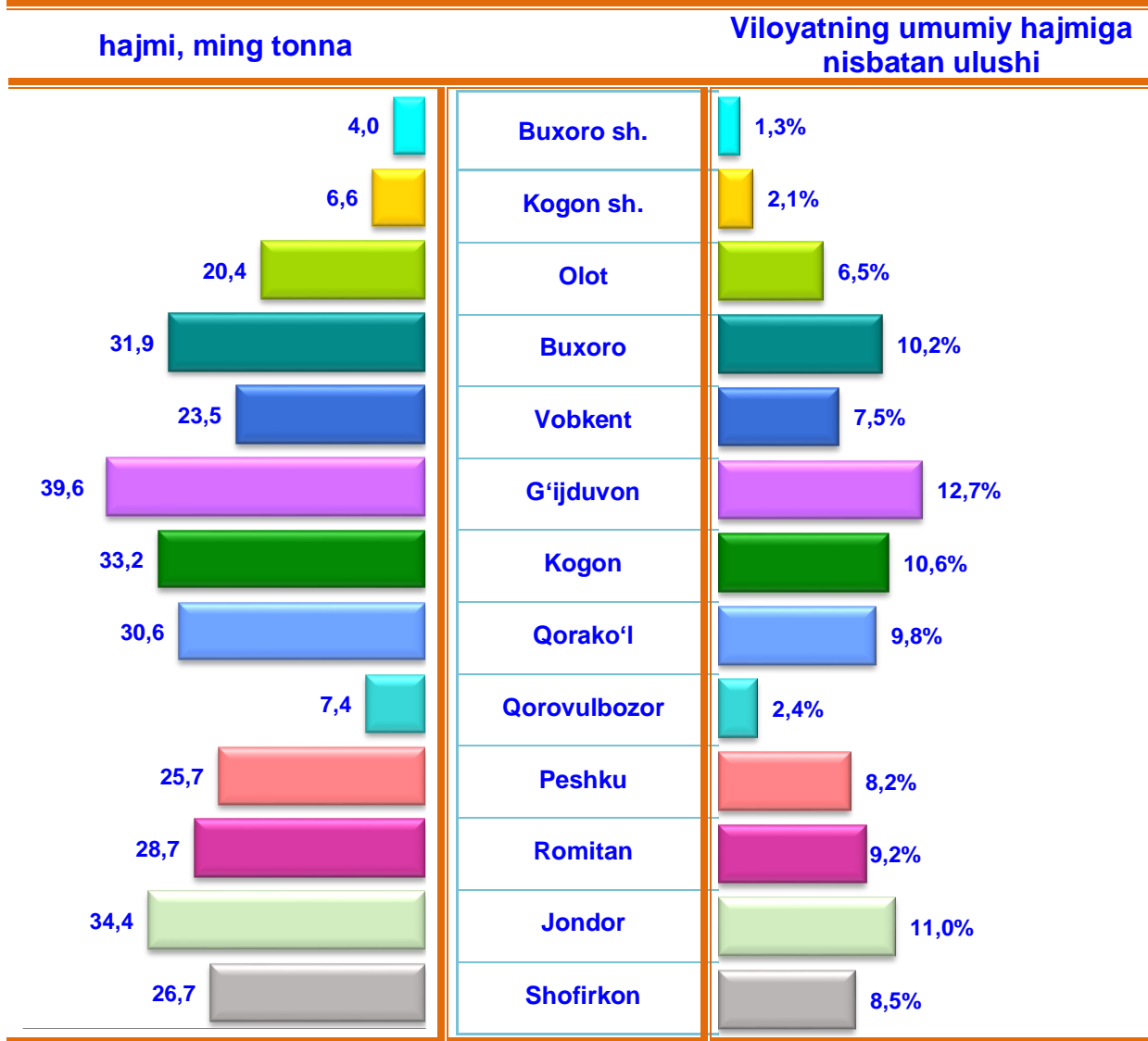


2024- yilning yanvar - dekabr oylarida go'sht yetishtirish to'g'risidagi ma'lumotlarning xo'jalik toifalari bo'yicha tahlil natijalariga asosan, go'sht yetishtirishning eng katta hajmi 265,5 ming t. yoki umumiy yetishtirish hajmidan 84,9 % i dehqon va tomorqa xo'jaliklarida qayd etilganligini ta'kidlash lozim.

2023- yilning mos davri bilan solishtirganda, 2024- yilda dehqon va tomorqa xo'jaliklarida 104,2 % va fermer xo'jaliklarda 105,1 % o'sish kuzatildi.



Hududlar bo'yicha go'sht (tirik vaznda) yetishtirish

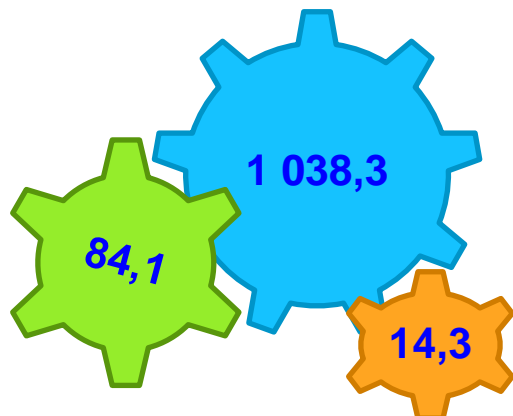


Yuqori ulushga ega hududlar		Past ulushga ega hududlar	
G'ijduvon tumani	12,7 %	Buxoro shahri	1,3 %
Jondor tumani	11,0 %	Kogon shahri	2,1 %
Kogon tumani	10,6 %	Qorovulbozor tumani	2,4 %
Buxoro tumani	10,2 %	Olot tumani	6,5 %

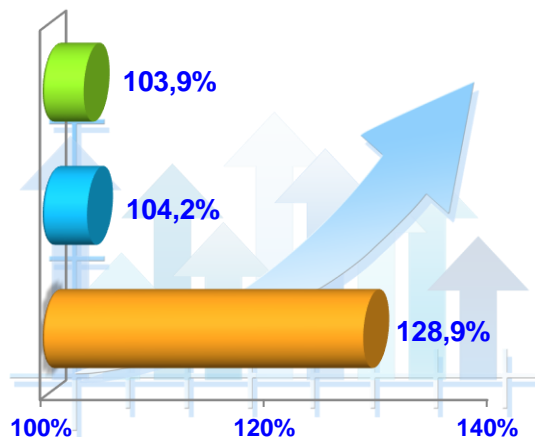


Sut

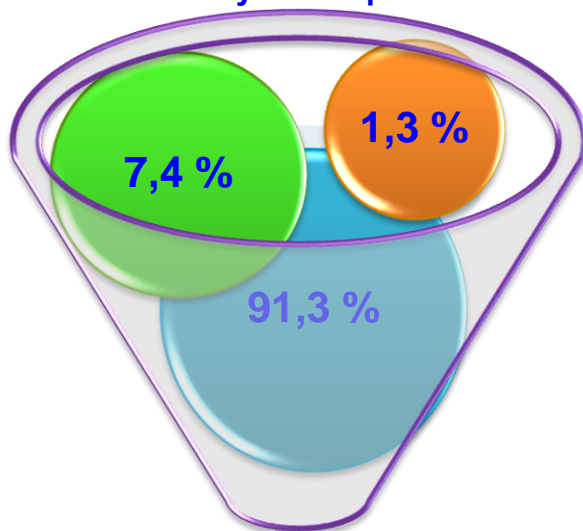
Hajmi, ming t.



O'sish sur'ati



Yetishtirilgan mahsulotning xo'jalik toifalari bo'yicha taqsimlanishi



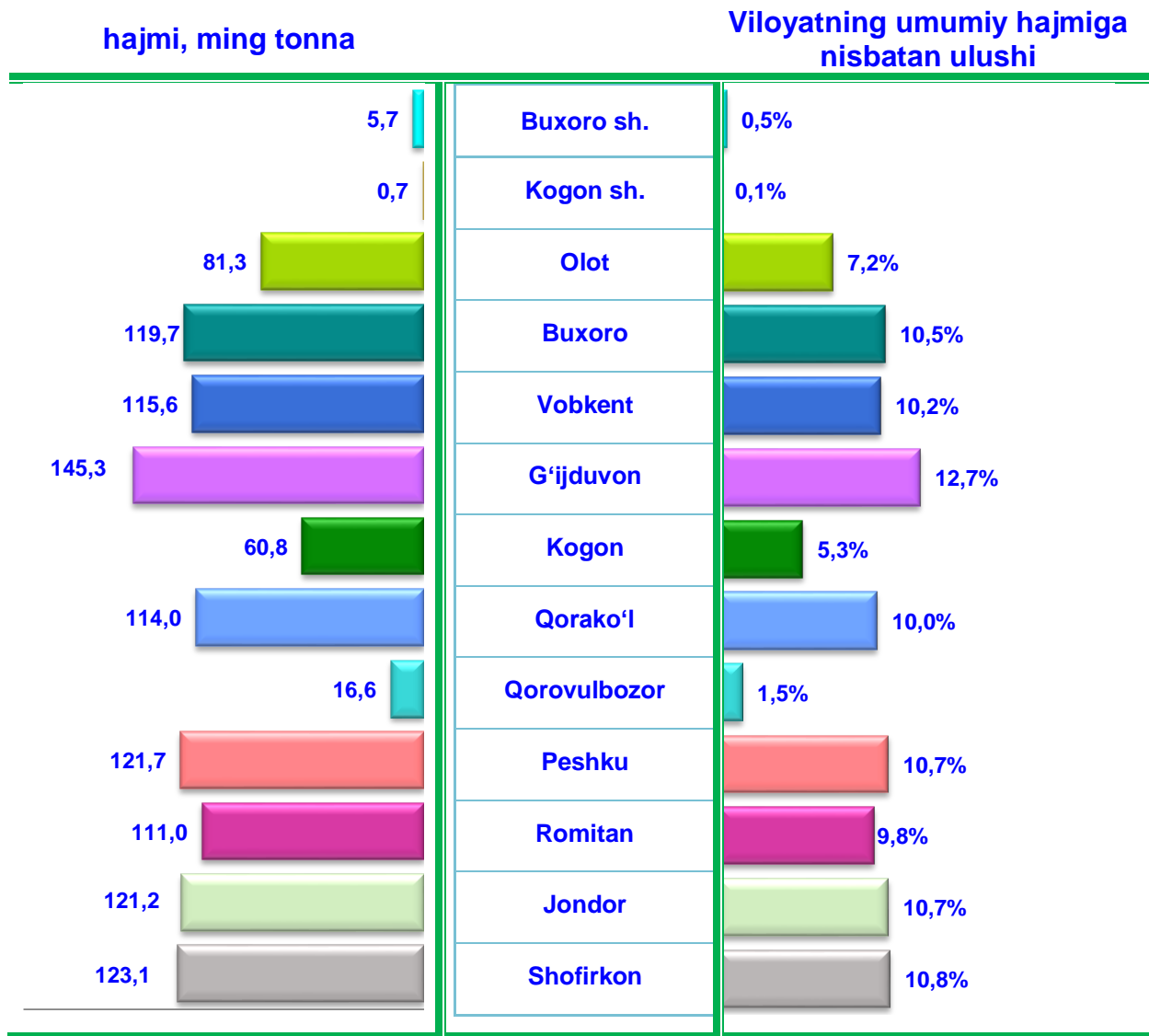
Xo'jalik toifalari orasida sut yetishtirishning eng katta hajmi 1 038,3 ming t. yoki umumiy yetishtirish hajmidan 91,3 % i dehqon va tomorqa xo'jaliklarida qayd etildi.

2024- yilning yanvar- dekabr oylari yakunlari bo'yicha eng kam hajm 14,3 ming t. yoki umumiy yetishtirish hajmidan 1,3 % i qishloq xo'jaligi faoliyatini amalga oshiruvchi tashkilotlarda kuzatildi.

2023- yilga nisbatan ko'rsatib o'tilgan davrlarda, fermer xo'jaliklarida 103,9 % va qishloq xo'jaligi faoliyatini amalga oshiruvchi tashkilotlarda 128,9 % o'sish kuzatildi.



Hududlar bo'yicha sut yetishtirish

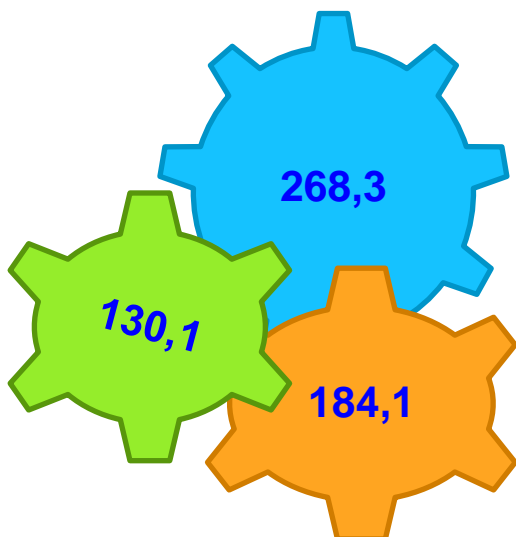


Yuqori ulushga ega hududlar		Past ulushga ega hududlar	
G'ijduvon tumani	12,7 %	Kogon shahri	0,1 %
Shofirkon tumani	10,8 %	Buxoro shahri	0,5 %
Jondor tumani	10,7 %	Qorovulbozor tumani	1,5 %
Peshku tumani	10,7 %	Kogon tumani	5,3 %

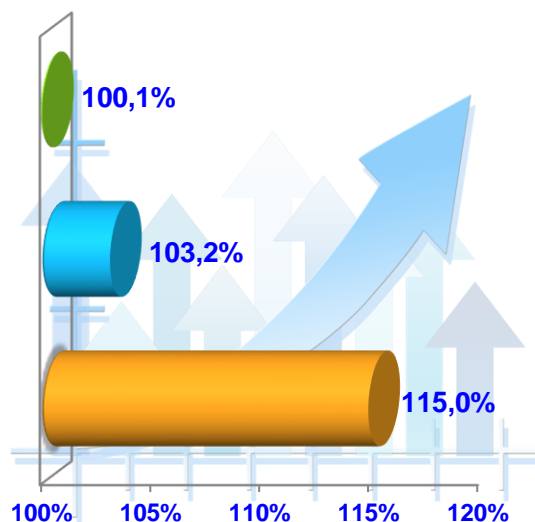


Tuxum

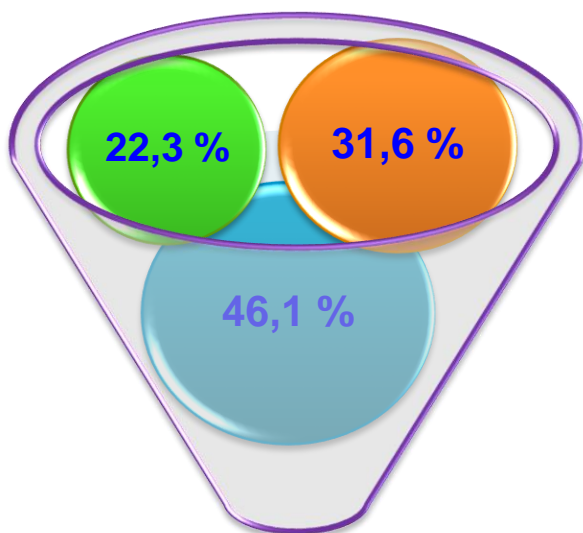
Hajmi, mln. dona



O'sish sur'ati



Yetishtirilgan mahsulotning xo'jalik toifalari bo'yicha taqsimlanishi



Boshqa toifadagi xo'jaliklarga nisbatan taqqoslanganda, tuxum yetishtirishning eng katta hajmi 268,3 mln. dona yoki umumiy yetishtirish hajmidan 46,1 % i dehqon va tomorqa xo'jaliklarida qayd etildi.

2024- yilning yanvar- dekabr oylarida, yetishtirishning eng kam hajmi 130,1 mln. dona yoki umumiy yetishtirish hajmidan 22,3 % i fermer xo'jaliklarida kuzatildi.

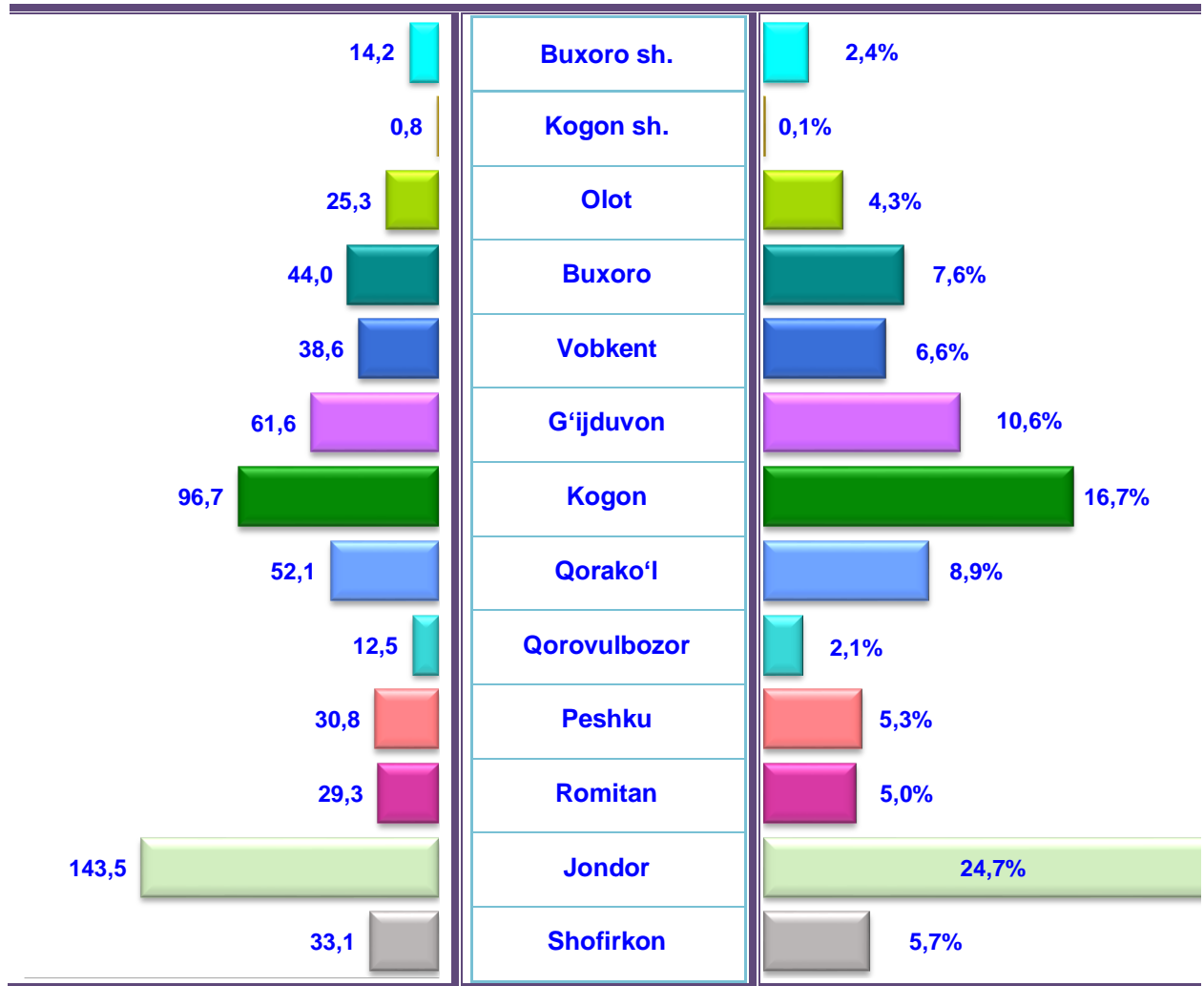
2023- yilga nisbatan, fermer xo'jaliklarda 0,1 % va qishloq xo'jaligini amalga oshiruvchi tashkilotlarda 15,0 % o'sish kuzatildi.



Hududlar bo'yicha tuxum yetishtirish

hajmi, mln. dona

Viloyatning umumiy hajmiga
nisbatan ulushi

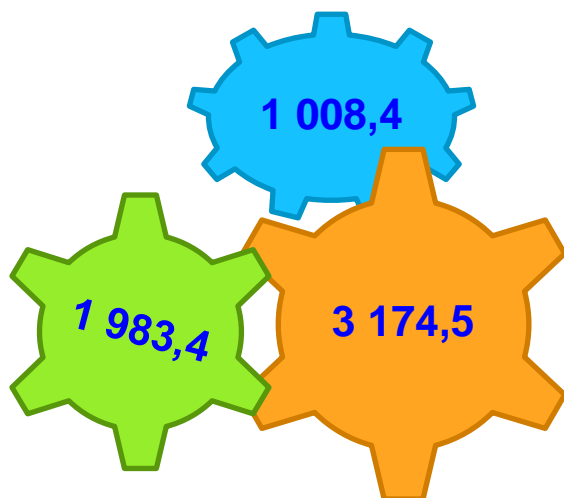


Yuqori ulushga ega hududlar		Past ulushga ega hududlar	
Jondor tumani	24,7 %	Kogon shahri	0,1 %
Kogon tumani	16,7 %	Qorovulbozor tumani	2,1 %
G'ijduvon tumani	10,6 %	Buxoro shahri	2,4 %
Qorako'l tumani	8,9 %	Olot tumani	4,3 %

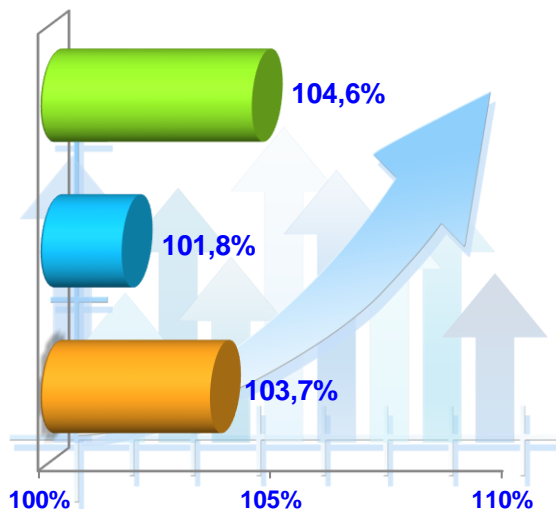


Baliq

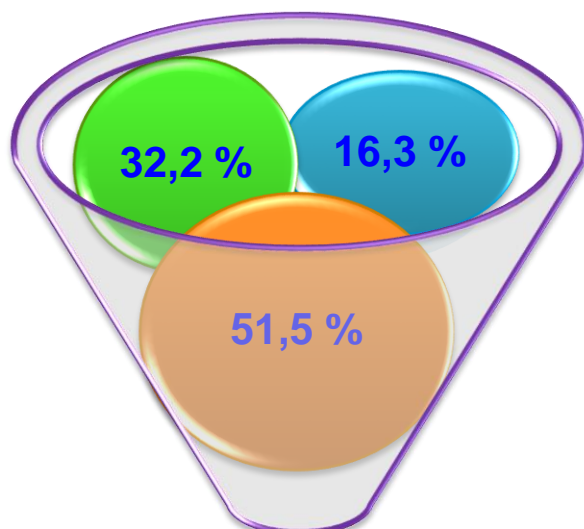
Hajmi, tonna



O'sish sur'ati



Ovlangan baliqning xo'jalik toifalari
bo'yicha taqsimlanishi



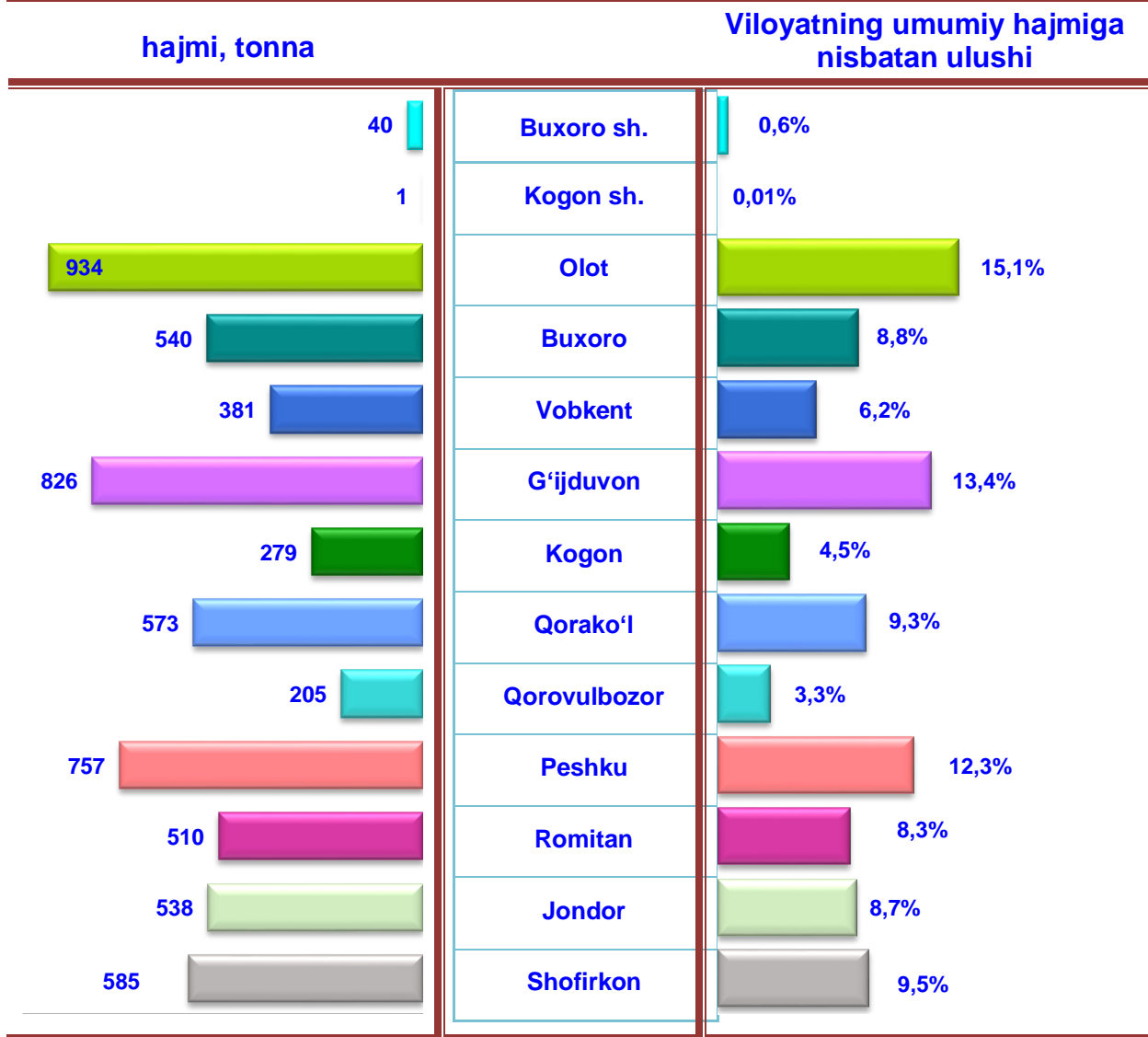
Baliq ovlash ko'rsatkichlarini xo'jalik toifalari bo'yicha tahlil qilish jarayonida, ovlangan baliqlar hajmining asosiy qismi 3 174,5 tonna yoki umumiy ovlangan hajmidan 51,5 % i qishloq xo'jaligi faoliyatini amalga oshiruvchi tashkilotlarda qayd etildi.

2024- yilning yanvar - dekabr oylari natijalari bo'yicha baliq ovlashning eng kam hajmi 1 008,4 tonna yoki umumiy ovlangan hajmidan 16,3 % i dehqon va tomorqa xo'jaliklarida kuzatildi.

2023- yilga nisbatan, fermer xo'jaliklarida 4,6 % va dehqon va tomorqa xo'jaliklarida 1,8 % o'sish kuzatildi.



Hududlar bo'yicha ovlangan baliqlar



Yuqori ulushga ega hududlar		Past ulushga ega hududlar	
Olot tumani	15,1 %	Buxoro shahri	0,6 %
G'ijduvon tumani	13,4 %	Qorovulbozor tumani	3,3 %
Peshku tumani	12,3 %	Kogon tumani	4,5 %
Shofirkon tumani	9,5 %	Vobkent tumani	6,2 %





Chorva mollari va parrandalar bosh soni, ming bosh



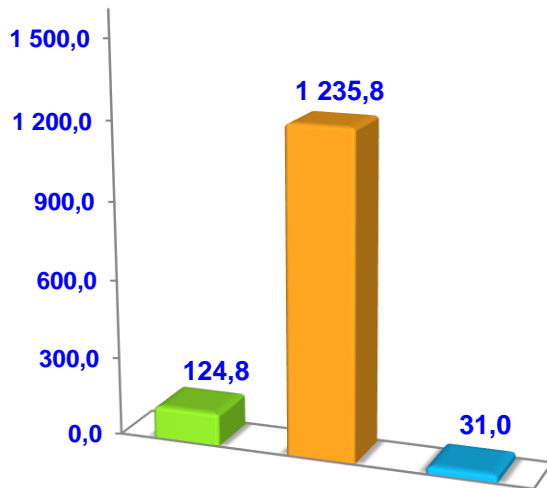
2025– yilning 1– yanvar holatiga ko‘ra, yirik shoxli qoramollar bosh soni to‘g‘risidagi ma‘lumotlarni xo‘jalik toifalari bo‘yicha tahlil qilar ekanmiz, yirik shoxli qoramollarning 9,0 % i fermer xo‘jaliklari hissasiga, 88,8 % i dehqon va tomorqa xo‘jaliklariga, 2,2 % i qishloq xo‘jaligi faoliyatini amalga oshiruvchi tashkilotlarga to‘g‘ri kelishini qayd etib o‘tish lozim, shunga mos ravishda qo‘y va echkilarning umumiy sonidan 18,9 % i fermer xo‘jaliklariga, 73,0 % i dehqon va tomorqa xo‘jaliklariga, 8,1 % i qishloq xo‘jaligi faoliyatini amalga oshiruvchi tashkilotlarga to‘g‘ri keladi, shunga mos ravishda otlarning umumiy sonidan 47,8 % i fermer xo‘jaliklariga, 30,5 % i dehqon va tomorqa xo‘jaliklariga, 21,7 % i qishloq xo‘jaligi faoliyatini amalga oshiruvchi tashkilotlarga to‘g‘ri keladi, shuningdek, parrandalar umumiy sonidan 28,0 % i fermer xo‘jaliklariga, 28,2 % i dehqon va tomorqa xo‘jaliklariga, 43,8 % i qishloq xo‘jaligi faoliyatini amalga oshiruvchi tashkilotlarga to‘g‘ri keladi.

2025– yilning 1 – yanvar holatiga ko‘ra, yirik shoxli qoramollarning umumiy bosh soni 1 391,6 mingtaga yetdi.

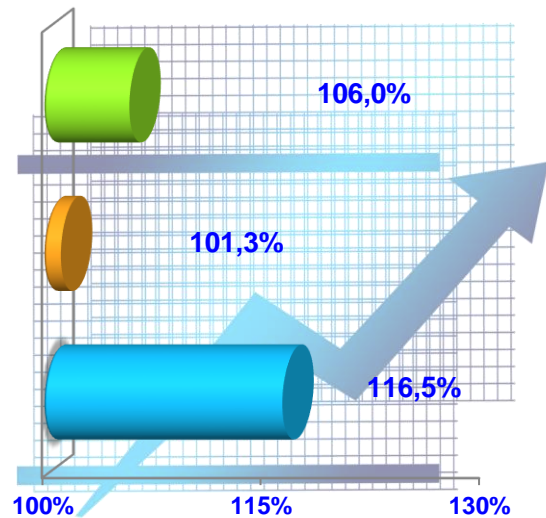
2024– yil 1- yanvar holati bilan solishtirilganda, barcha toifadagi xo‘jaliklarda yirik shoxli qoramollar bosh soni – 27,5 mingtaga (2,0 %) ko‘paydi.

Yirik shoxli qoramollar

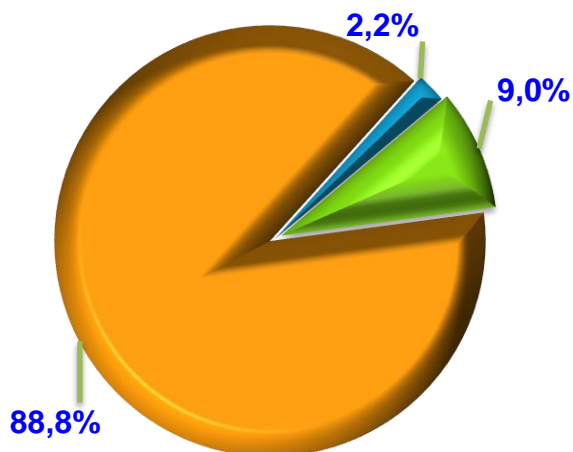
Soni, ming bosh



O‘sinh sur‘ati



Jami bosh sonining
xo‘jalik toifalari
bo‘yicha taqsimlanishi



Fermer xo‘jaliklari

Dehqon va tomorqa
xo‘jaliklari

Qishloq xo‘jaligi faoliyatini
amalga oshiruvchi tashkilotlar



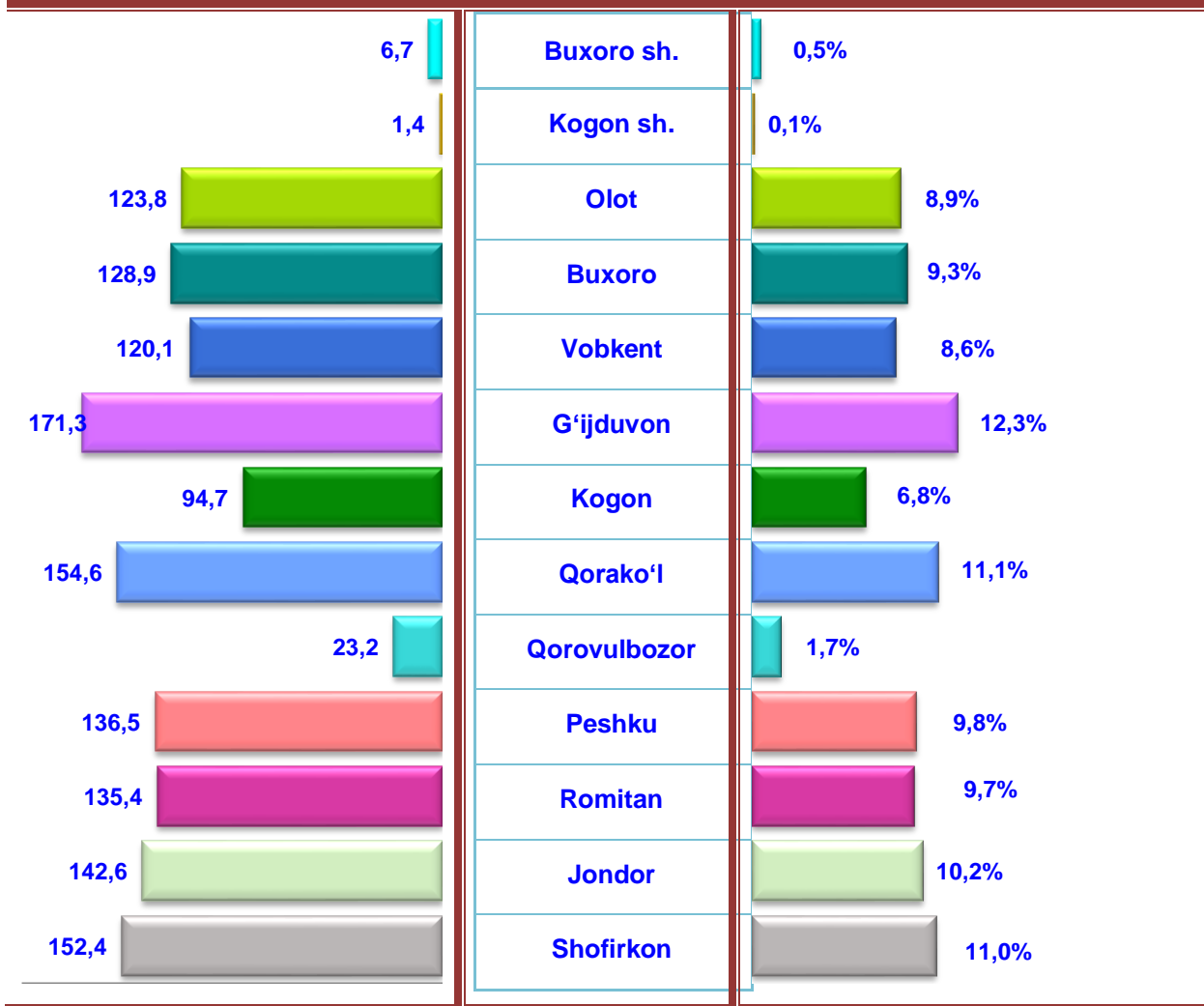
2025– yilning 1 – yanvar holatiga ko‘ra, yirik shoxli qoramollar bosh soni to‘g‘risidagi ma‘lumotlar xo‘jalik toifalari bo‘yicha tahlil etilganda, jami yirik shoxli qoramollarning 88,8 % i dehqon va tomorqa xo‘jaliklariga to‘g‘ri kelishi kuzatildi.



Yirik shoxli qoramollar

bosh soni, ming bosh

Viloyatning umumiy hajmiga nisbatan ulushi



Yuqori ulushga ega tumanlar

G'ijduvon tumani	12,3 %
Qorako'l tumani	11,1 %
Shofirkon tumani	11,0 %
Jondor tumani	10,2 %

Past ulushga ega hududlar

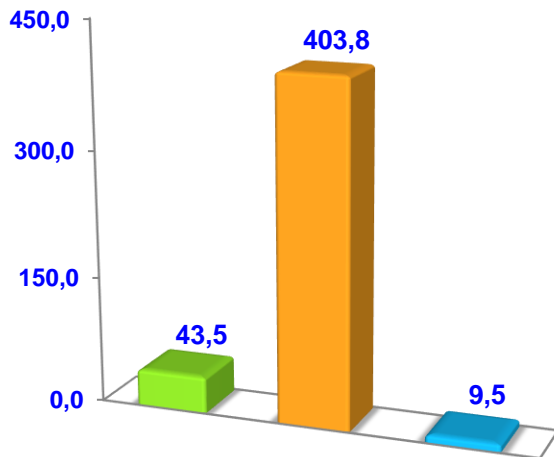
Kogon shahar	0,1 %
Buxoro shahar	0,5 %
Qorovulbozor tumani	1,7 %
Kogon tumani	6,8 %

2025– yilning 1 – yanvar holatiga ko‘ra, sigirlarning umumiy bosh soni 456,8 mingtaga yetdi.

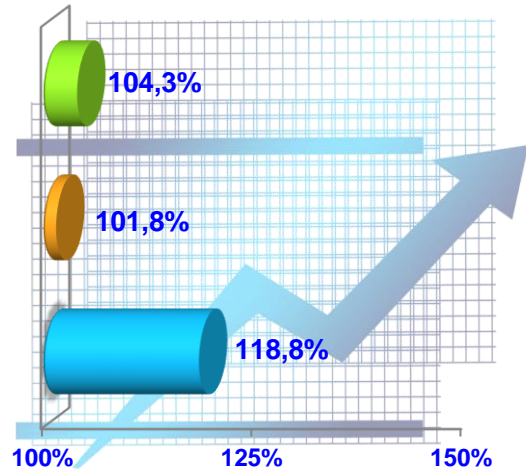
2024– yil 1-yanvar holati bilan solishtirilganda barcha toifadagi xo‘jaliklarda sigirlar bosh soni – 10,4 mingtaga (2,3 %) ko‘paydi.

Sigirlar

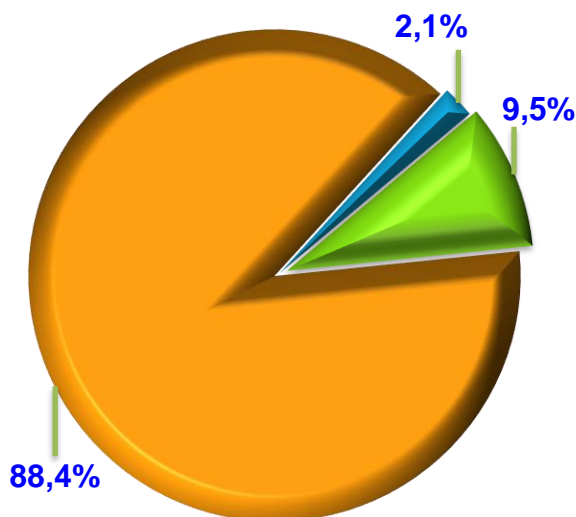
Soni, ming bosh



O‘sish sur‘ati



Jami bosh sonining
xo‘jalik toifalari
bo‘yicha taqsimlanishi



Fermer xo‘jaliklari

Dehqon va tomorqa
xo‘jaliklari

Qishloq xo‘jaligi faoliyatini
amalga oshiruvchi tashkilotlar



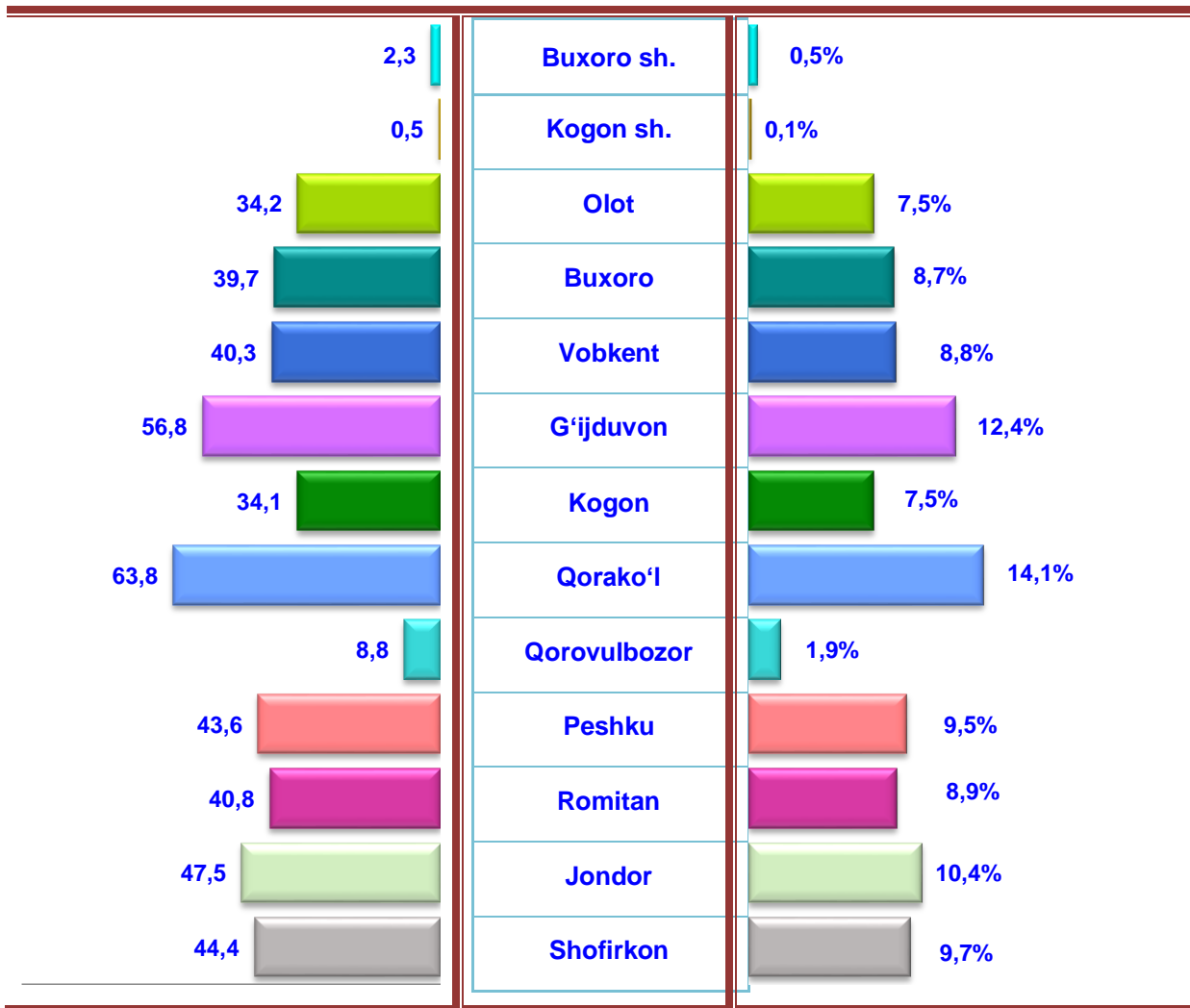
2025– yilning 1 – yanvar holatiga ko‘ra, sigirlar bosh soni to‘g‘risidagi ma‘lumotlarni xo‘jalik toifalari bo‘yicha tahlil qilinganda, jami sigirlarning 88,4 % i dehqon va tomorqa xo‘jaliklariga to‘g‘ri kelmoqda.



Sigirlar bosh soni

bosh soni, ming bosh

Viloyatning umumiy hajmiga nisbatan ulushi



Yuqori ulushga ega tumanlar

Qorako'l tumani	14,1 %
G'ijduvon tumani	12,4 %
Jondor tumani	10,4 %
Shofirkon tumani	9,7 %

Past ulushga ega hududlar

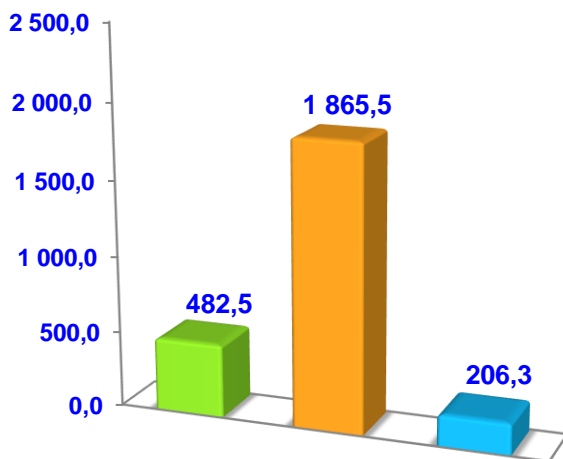
Kogon shahar	0,1 %
Buxoro shahar	0,5 %
Qorovulbozor tumani	1,9 %
Kogon tumani	7,5 %

2025– yilning 1 – yanvar holatiga ko‘ra, qo‘y va echkilarining umumiy bosh soni 2 554,3 mingtaga yetdi.

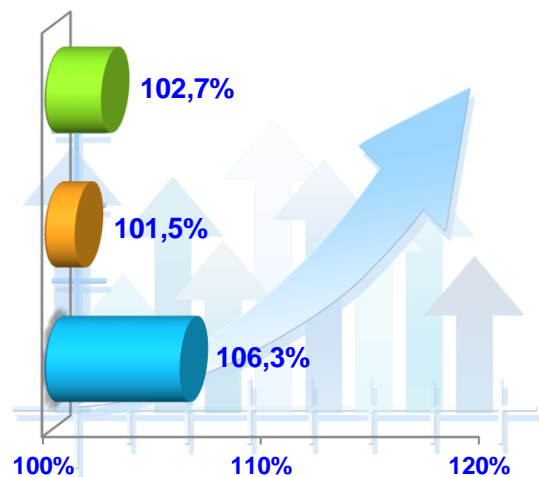
2024– yil 1- yanvar holati bilan solishtirilganda barcha toifadagi xo‘jaliklarda qo‘y va echkilar bosh soni – 52,4 mingtaga (2,1 %) ko‘paydi.

Qo‘y va echkilar

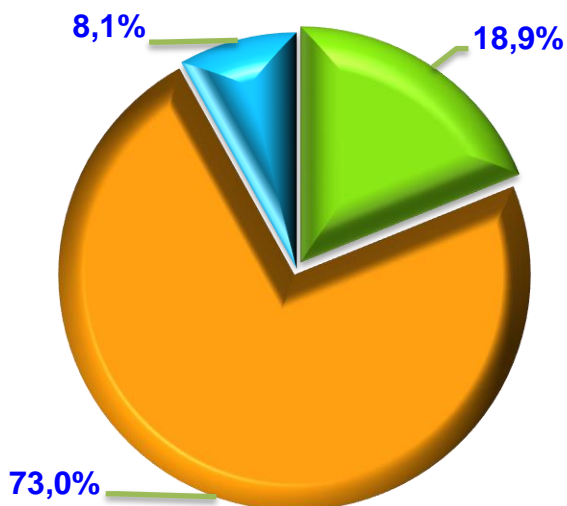
Soni, ming bosh



O‘sish sur‘ati



Jami bosh sonining
xo‘jalik toifalari
bo‘yicha taqsimlanishi



Fermer xo‘jaliklari

Dehqon va tomorqa
xo‘jaliklari

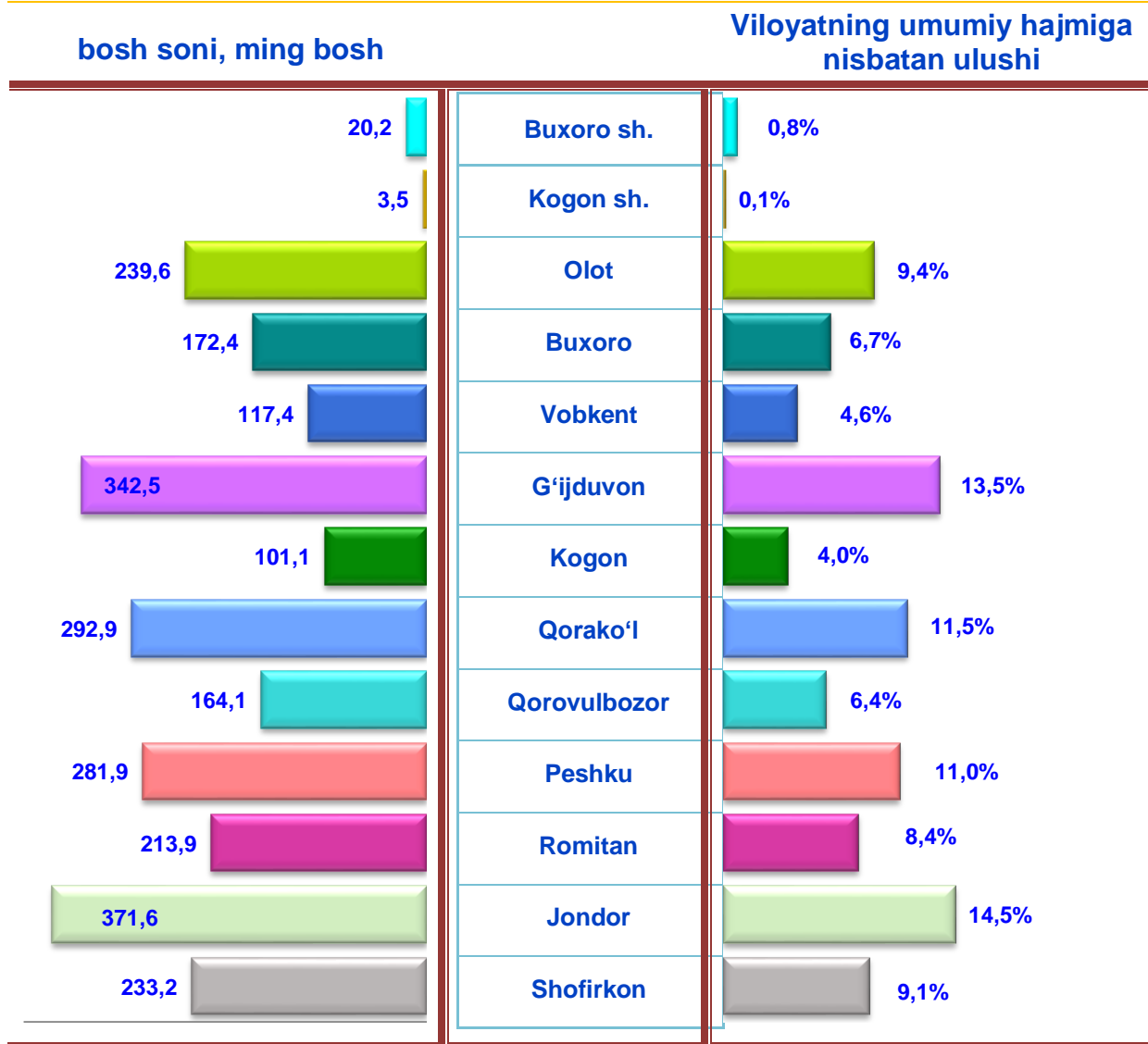
Qishloq xo‘jaligi faoliyatini
amalga oshiruvchi tashkilotlar



2025– yilning 1 – yanvar holatiga ko‘ra, qo‘y va echkilar bosh soni to‘g‘risidagi ma‘lumotlarni xo‘jalik toifalari bo‘yicha tahlil etilganda, jami qo‘y va echkilarining 73,0 % i dehqon va tomorqa xo‘jaliklariga to‘g‘ri kelmoqda.



Qo'y va echkilar



Yuqori ulushga ega tumanlar

Jondor tumani	14,5 %
G'ijduvon tumani	13,5 %
Qorako'l tumani	11,5 %
Peshku tumani	11,0 %

Past ulushga ega hududlar

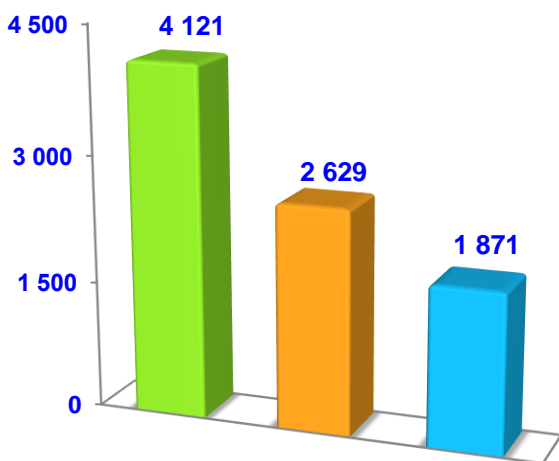
Kogon shahar	0,1 %
Buxoro shahar	0,8 %
Kogon tumani	4,0 %
Vobkent tumani	4,6 %

2025– yilning 1 – yanvar holatiga ko‘ra, otlarning umumiy bosh soni 8 621 taga yetdi.

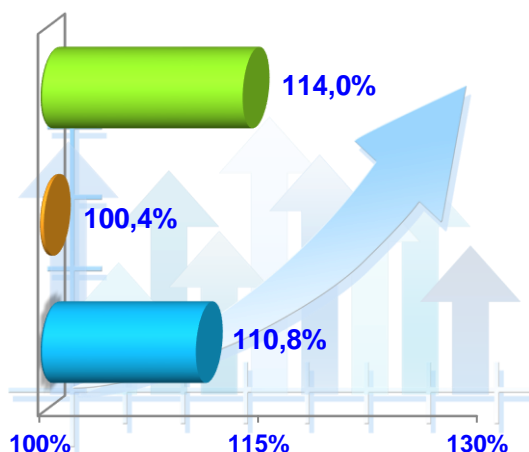
2024– yil 1- yanvar holati bilan solishtirilganda barcha toifadagi xo‘jaliklarda otlar bosh soni – 698 taga (8,8 %) ko‘paydi.

Otlar

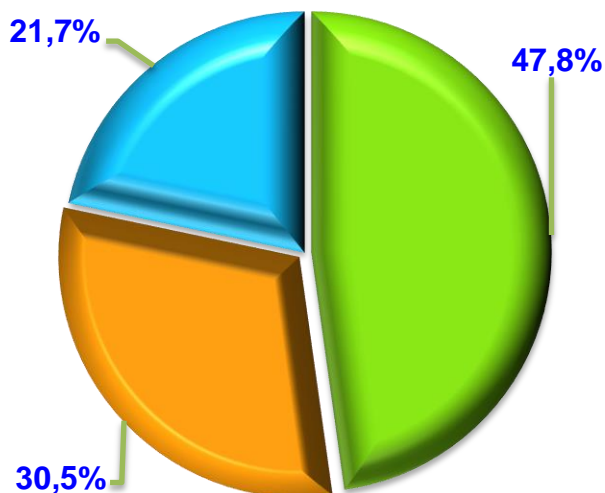
Soni, bosh



O‘sish sur‘ati



Jami bosh sonining
xo‘jalik toifalari
bo‘yicha taqsimlanishi



Fermer xo‘jaliklari

Dehqon va tomorqa
xo‘jaliklari

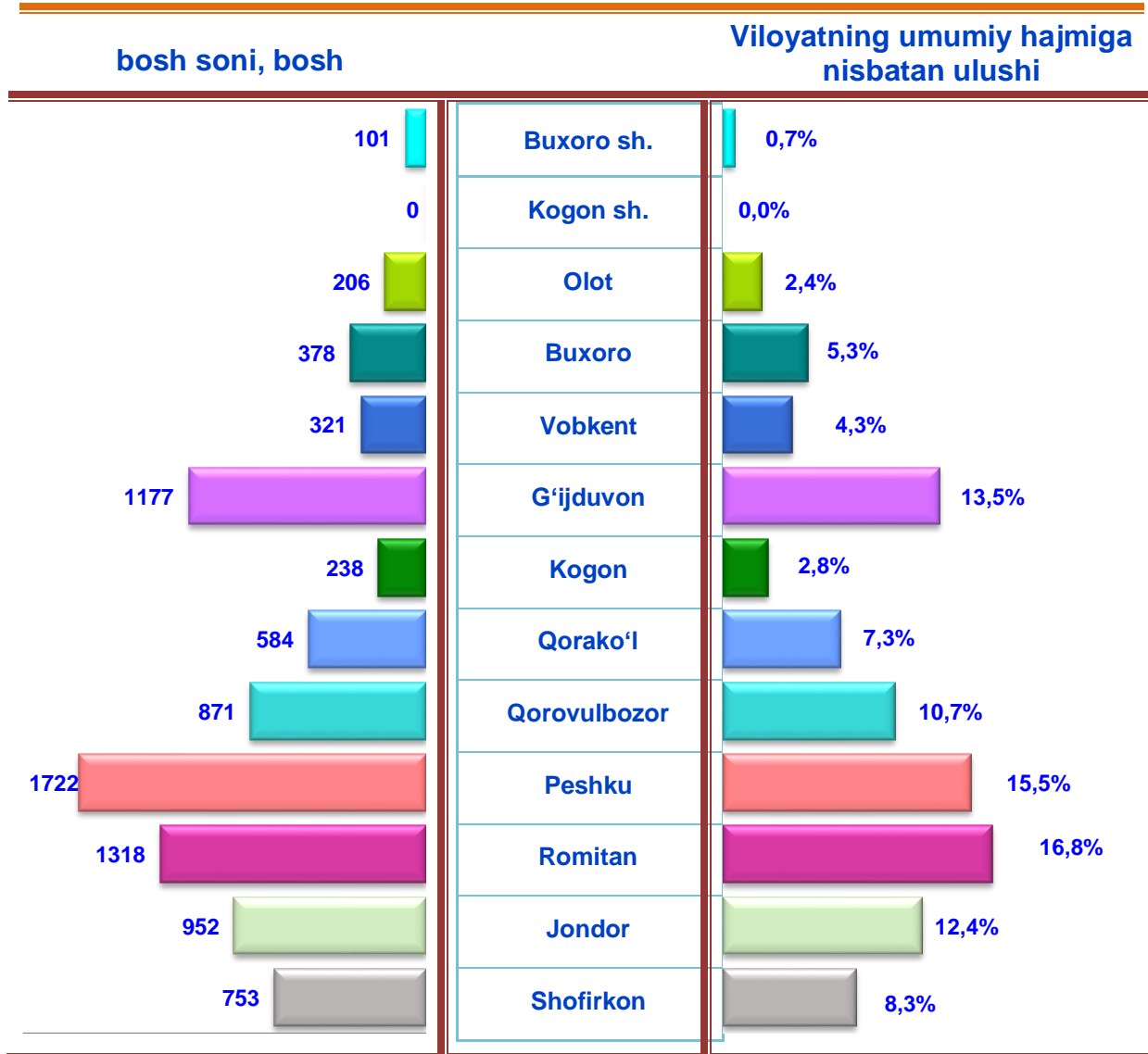
Qishloq xo‘jaligi faoliyatini
amalga oshiruvchi tashkilotlar



2025– yilning 1 – yanvar holatiga ko‘ra, otlar bosh soni to‘g‘risidagi ma‘lumotlar, xo‘jalik toifalari bo‘yicha tahlil qilinganda, jami otlarning 47,8 % i fermer xo‘jaliklari hissasiga to‘g‘ri kelishini ta‘kidlash lozim.



Otlar bosh soni



Yuqori ulushga ega tumanlar

Romitan tumani	16,8 %
Peshku tumani	15,5 %
G'ijduvon tumani	13,5 %
Jondor tumani	12,4 %

Past ulushga ega hududlar

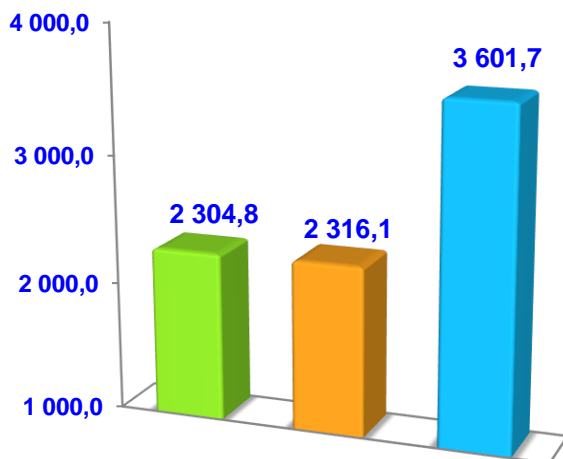
Buxoro shahar	0,7 %
Olot tumani	2,4 %
Kogon tumani	2,8 %
Vobkent tumani	4,3 %

2025– yilning 1 – yanvar holatiga ko‘ra, parrandalarning umumiy bosh soni 8 222,6 mingtaga yetdi.

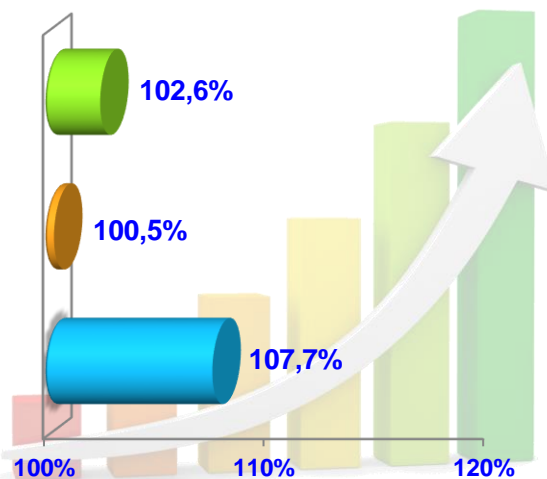
2024– yil 1- yanvar holati bilan solishtirilganda barcha toifadagi xo‘jaliklarda parrandalar bosh soni – 327,0 mingtaga (4,1 %) ko‘paydi.

Parrandalar

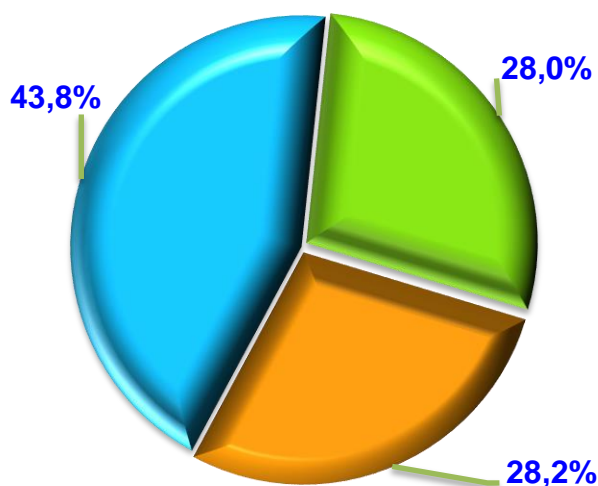
Soni, ming bosh



O‘sish sur‘ati



**Jami bosh sonining
xo‘jalik toifalari
bo‘yicha taqsimlanishi**



Fermer xo‘jaliklari

Dehqon va tomorqa
xo‘jaliklari

Qishloq xo‘jaligi faoliyatini
amalga oshiruvchi tashkilotlar



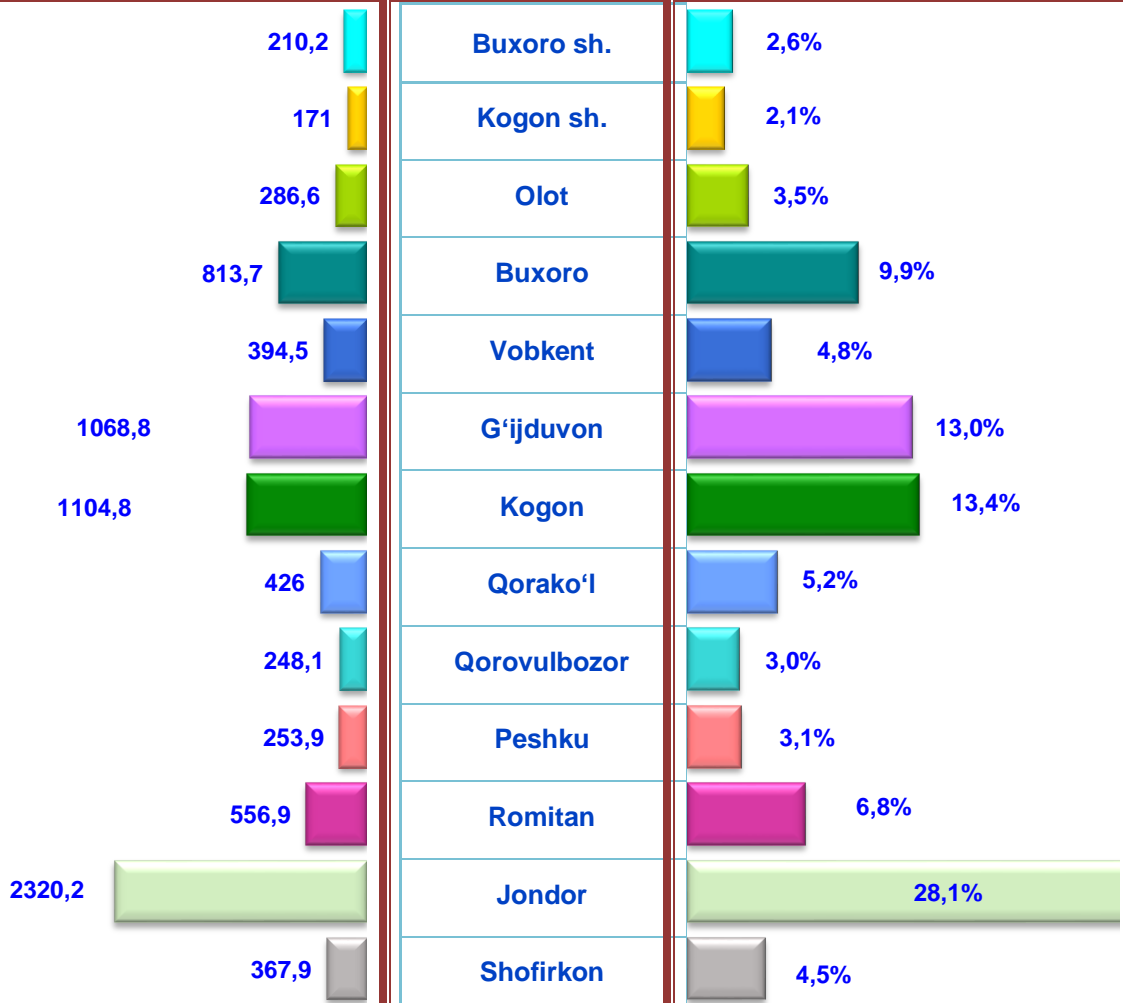
2025– yilning 1 – yanvar holatiga ko‘ra, parrandalar bosh soni to‘g‘risidagi ma‘lumotlarni xo‘jaliklar toifalari bo‘yicha tahlil etilganda, jami parrandalarning 43,8 % i qishloq xo‘jaligi tashkilotlariga to‘g‘ri kelishini qayd etish lozim.



Parrandalar

bosh soni, ming bosh

Viloyatning umumiy hajmiga nisbatan ulushi



Yuqori ulushga ega tumanlar

Jondor tumani	28,1 %
Kogon tumani	13,4 %
G'ijduvon tumani	13,0 %
Buxoro tumani	9,9 %

Past ulushga ega hududlar

Kogon shahar	2,1 %
Buxoro shahar	2,6 %
Qorovulbozor tumani	3,0 %
Peshku tumani	3,1 %

Qishloq xo'jaligi va ekologiya
statistikasi bo'limi



• 65- 223-44-45