

2022– yilning yanvar–iyun oylarida Buxoro viloyatining qishloq, oʻrmon va baliqchilik xoʻjaligi

Dastlabki ma'lumotlarga koʻra, 2022– yilning yanvar–iyun oylarida qishloq, oʻrmon va baliqchilik xoʻjaligi mahsulot (xizmat) larining umumiy hajmi 11 951,1 mlrd. soʻmni yoki 2021– yilning mos davriga nisbatan 103,4 % ni, shu jumladan, dehqonchilik va chorvachilik, ovchilik va ushbu sohalarda koʻrsatilgan xizmatlar– 11 828,5 mlrd. soʻmni (103,4 %), oʻrmon xoʻjaligi– 72,9 mlrd. soʻmni (101,8 %), baliqchilik xoʻjaligi – 49,7 mlrd. soʻmni (122,7 %) tashkil qildi. Respublika qishloq, oʻrmon va baliqchilik xoʻjaligi tarkibida Buxoro viloyatining ulushi 9,1 % ni tashkil etdi.





Buxoro viloyatining qishloq, oʻrmon va baliqchilik xoʻjaligi mahsulot (xizmat)lar hajmining oʻsish surʻati, % da



2022- yilning yanvar – iyun oylarida qishloq, oʻrmon va baliqchilik xoʻjaligi mahsulot (xizmat)larining oʻsish surʻati oʻtgan yilning mos davri bilan solishtirganda 103,4 % ni, shu jumladan, dehqonchilik va chorvachilik, ovchilik va ushbu sohalarda koʻrsatilgan xizmatlar – 103,4 % ni, oʻrmon xoʻjaligi – 101,8 % ni, baliqchilik xoʻjaligi – 122,7 % ni tashkil qildi.

Ma'lumot uchun:

Daslabki ma'lumotlarga ko'ra, 2022– yilning yanvar- iyun oylarida tarmoqning ijobiy o'sish sur'atiga asosan quyidagi mahsulotlarning 2021– yilning mos davriga nisbatan yuqori o'sish sur'ati qayd etilganligi orqali erishildi.

✓ Ovlangan baliq	— 123,0 %
✓ Oziqbob Poliz	— 112,0 %
✓ Tuxum	— 110,9 %
✓ Kartoshka	— 110,2 %
✓ Don	— 108,3 %

**Buxoro viloyatining qishloq, o'rmon va baliqchilik xo'jaligi mahsulot (xizmat)lari umumiy hajmining taqsimlanishi**

Dehqonchilik
va chorvachilik, ovchilik
va ushbu sohalarda
ko'rsatilgan xizmatlar

99,0 %

O'rmon xo'jaligi

0,6 %

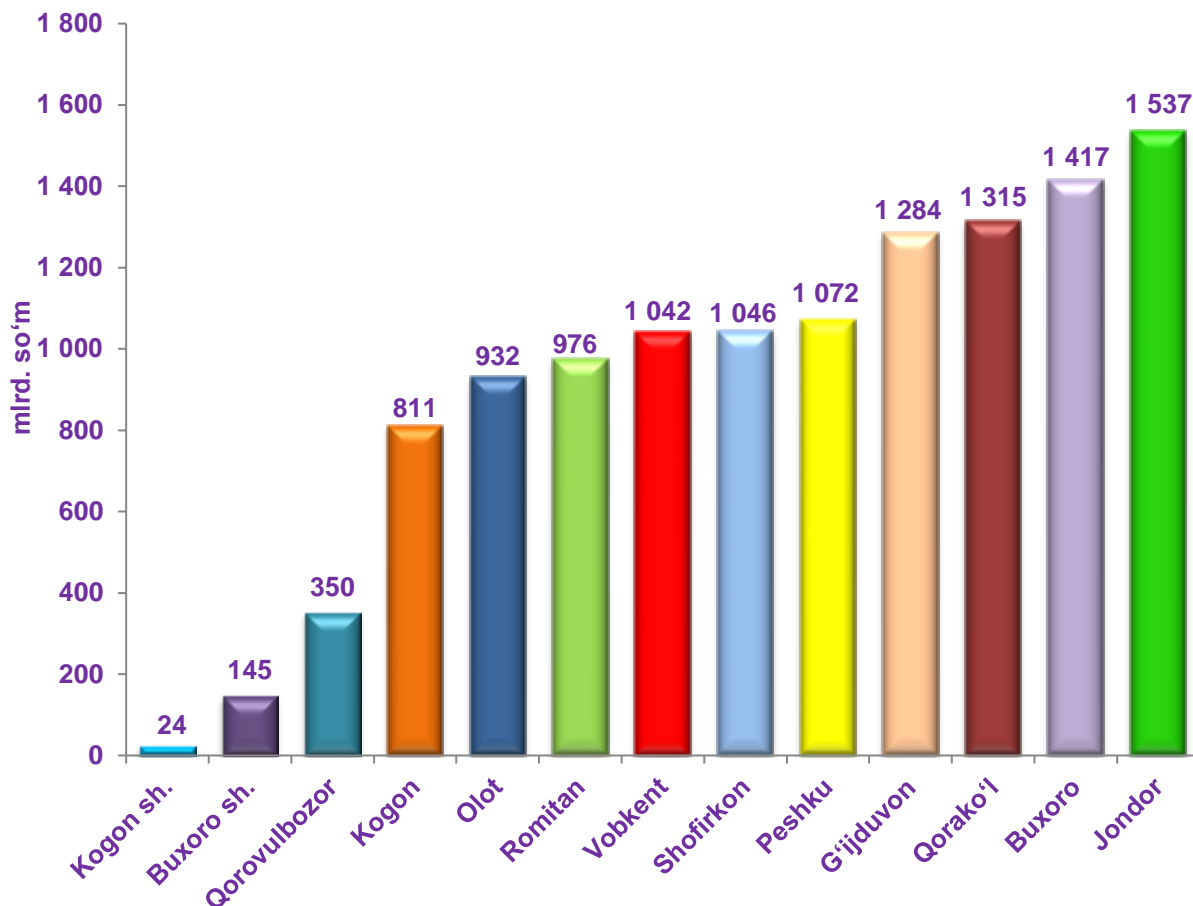
Baliqchilik xo'jaligi

0,4 %

2022- yilning yanvar – iyun oylarida qishloq, o'rmon va baliqchilik xo'jaligi mahsulot (xizmat)lari umumiy hajmining 99,0 % i- dehqonchilik va chorvachilik, ovchilik va ushbu sohalarda ko'rsatilgan xizmatlarning (2021- yilning yanvar – iyun oylarida 99,1 %), 0,6 % i - o'rmon xo'jaligi (0,6 %), 0,4 % i baliqchilik xo'jaligi (0,3 %) hissasiga to'g'ri keldi.



Hududlar kesimida qishloq, o'rmon va baliqchilik xo'jaligi mahsulot (xizmat)larining hajmi

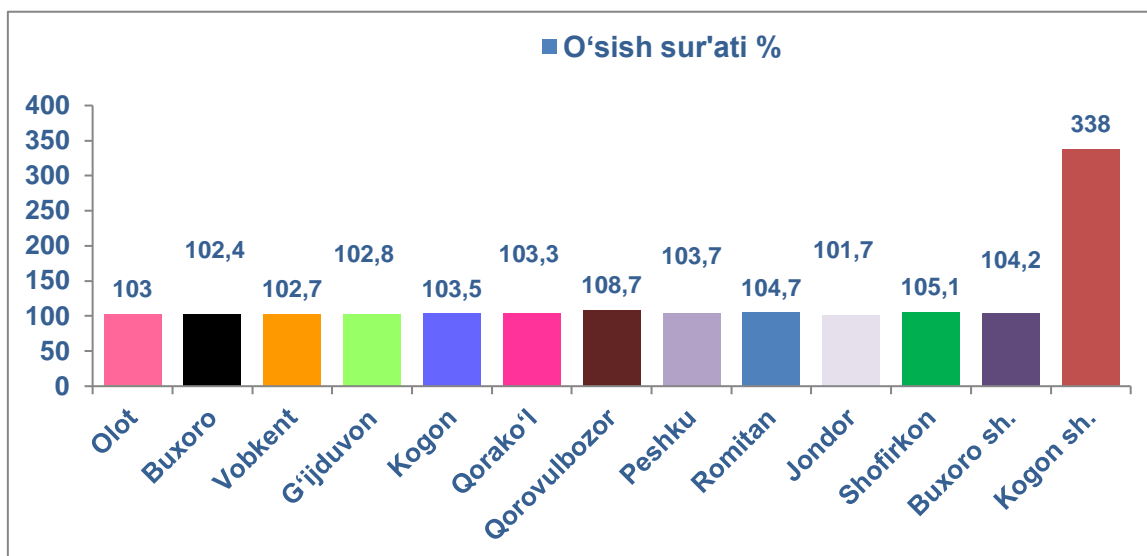


2022– yilning yanvar–iyun oylarida, tuman va shaharlar kesimida qishloq, o'rmon va baliqchilik xo'jaligi mahsulot (xizmat)larining eng yuqori hajmi Jondor (1 537,0 mlrd. so'm) va Buxoro (1 417,0 mlrd. so'm) tumanlarida qayd etildi. Aksincha kam hajmga ega hududlarga Kogon shahri (24,0 mlrd. so'm), Buxoro shahri (145,0 mlrd. so'm) va Qorovulbozor tumani (350,0 mlrd. so'm) keltirib o'tish mumkin.

Viloyat ko'rsatkichidan (103,4 %) yuqori o'sish sur'atlari Kogon shahar (338,7 %), Qorovulbozor (108,7 %), Shofirkon (105,1 %), Romitan (104,7 %), Buxoro shahar (104,2 %) Peshku (103,7 %) va Kogon (103,5 %) tumanlarida kuzatildi. Jondor (101,7 %), Buxoro (102,4 %), Vobkent (102,7 %), G'ijduvon (102,8 %), Olot (103 %) va Qorako'l (103,3 %) tumanlarida esa aksincha o'sish sur'atlari pastligi kuzatildi.



Hududlar bo'yicha qishloq, o'rmon va baliqchilik xo'jaligi mahsulot (xizmat)larining o'sish sur'ati



Qishloq xo'jaligi mahsulotlari

2022–yilning yanvar–iyun oylarida ishlab chiqarilgan qishloq xo'jaligi mahsulotlari hajmi 11 774,5 mlrd. so'mni yoki 2021–yilning mos davriga nisbatan 103,4 % ni, shu jumladan, dehqonchilik mahsulotlari– 4 938,0 mlrd. so'mni (103,4 %), chorvachilik mahsulotlari – 6 836,5 mlrd. so'mni (101,7 %) tashkil qildi.



Qishloq xo'jaligi mahsulotlari ishlab chiqarish hajmida dehqonchilik va chorvachilik mahsulotlarining ulushi, (% da)



41,9 %

**Dehqonchilik
mahsulotlari**



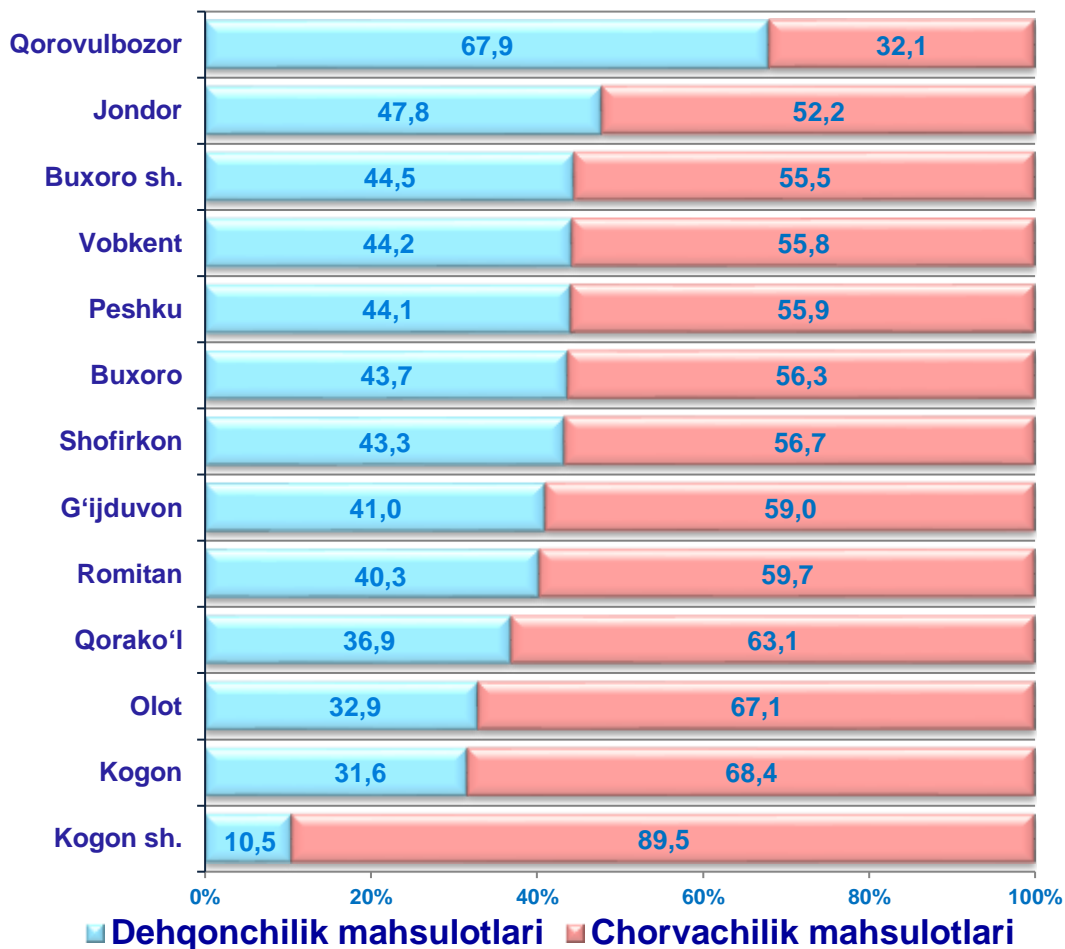
58,1 %

**Chorvachilik
mahsulotlari**





Ishlab chiqarilgan qishloq xo'jaligi mahsulotlari hajmining hududlar kesimida taqsimlanishi, (% da)



Dehqonchilik mahsulotlarini ishlab chiqarishda yuqori ulushga ega hududlar

Chorvachilik mahsulotlarini ishlab chiqarishda yuqori ulushga ega hududlar

01 ▶ Qorovulbozor

02 ▶ Jondor

03 ▶ Buxoro sh.

Kogon sh. ◀ 01

Kogon ◀ 02

Olot ◀ 03



Ishlab chiqarilgan qishloq xo'jaligi mahsulotlarining xo'jalik toifalari bo'yicha taqsimlanishi



76,9 %

**Dehqon
(shaxsiy yordamchi)
xo'jaliklari**



20,3 %

**Fermer
xo'jaliklari**



2,8 %

**Qishloq xo'jaligi
faoliyatini amalga
oshiruvchi tashkilotlar**

Xo'jalik toifalari bo'yicha tahlillar, qishloq xo'jaligi mahsulotlari umumiy hajmining 76,9 % i – dehqon (shaxsiy yordamchi) xo'jaliklariga, 20,3 % i – fermer xo'jaliklariga, 2,8 % i – qishloq xo'jaligi faoliyatini amalga oshiruvchi tashkilotlarga to'g'ri kelishini ko'rsatmoqda.

Qishloq xo'jaligi mahsulotlari ulushining hududlar bo'yicha xo'jalik toifalari kesimida taqsimlanishi tahlil qilinganda, eng yuqori ko'rsatkichlar barcha hududlarda dehqon (shaxsiy yordamchi) xo'jaliklariga to'g'ri kelishi kuzatildi.

Ma'lumot uchun:

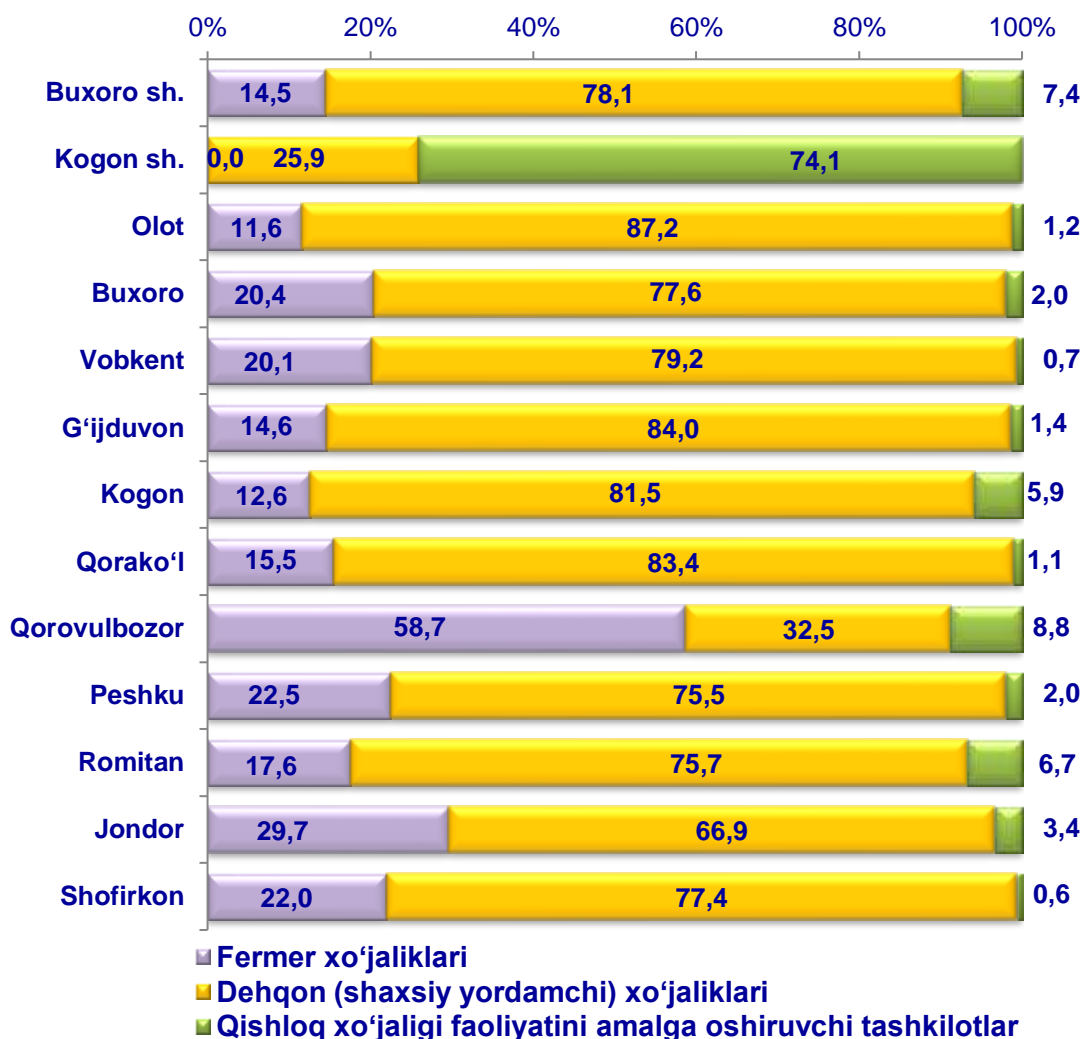
Asosiy turdagi qishloq xo'jaligi mahsulotlarini yetishtirishda dehqon (shaxsiy yordamchi) xo'jaliklarining ulushi quyidagicha:

- | | |
|-------------------------|----------|
| ✓ Go'sht (tirik vaznda) | — 92,0 % |
| ✓ Sog'ib olingan sut | — 93,1 % |
| ✓ Sabzavotlar | — 87,2 % |
| ✓ Kartoshka | — 85,9 % |





Ishlab chiqarilgan qishloq xo'jaligi mahsulotlarining hududlar bo'yicha xo'jalik toifalari kesimida taqsimlanishi, (% da)



2022-yilning yanvar–iyun oylari yakuniga ko'ra ishlab chiqarilgan qishloq xo'jaligi mahsulotlari tarkibidagi fermer xo'jaliklarining ulushi bo'yicha eng yuqori ko'rsatkich Qorovulbozor tumanida (58,7 %), dehqon (shaxsiy yordamchi) xo'jaliklarining eng yuqori ulushi Olot tumanida (87,2 %), qishloq xo'jaligi faoliyatini amalga oshiruvchi tashkilotlarning eng yuqori ulushi Kogon shahrida (74,1 %) qayd etildi.

Fermer xo'jaliklarining qishloq xo'jaligi mahsuloti tarkibidagi ulushi bo'yicha eng kam ko'rsatkich Olot tumanida (11,6 %), dehqon (shaxsiy yordamchi) xo'jaliklarining eng kam ulushi Kogon shahrida (25,9 %), qishloq xo'jaligi faoliyatini amalga oshiruvchi tashkilotlarning eng kam ulushi Shofirkon tumanida (0,6 %) qayd etildi.

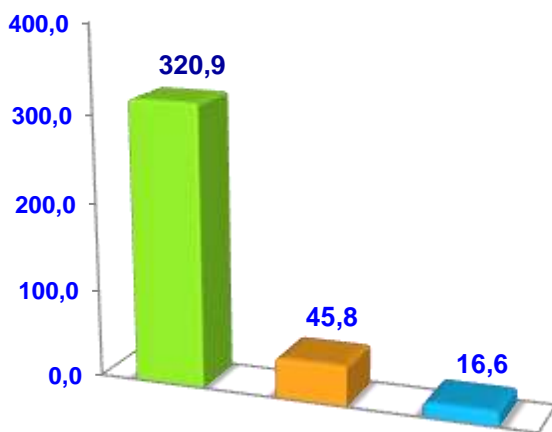


Dehqonchilik

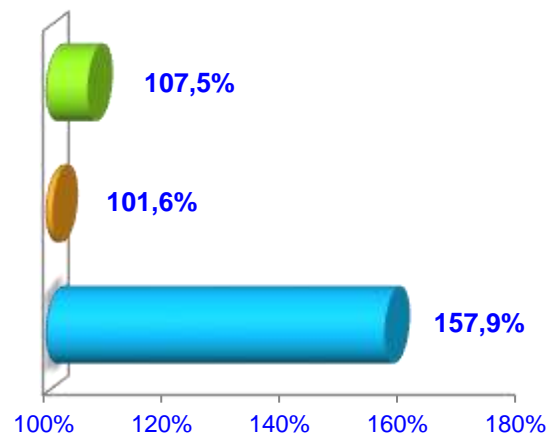
2022–yilning yanvar – iyun oylarida yetishtirilgan dehqonchilik mahsulotlarining hajmi 4 938,0 mlrd. so‘mni yoki 2021–yilning mos davriga nisbatan 103,4 % ni tashkil etdi. Yetishtirilgan qishloq xo‘jaligi mahsulotlarining umumiy hajmida dehqonchilik mahsulotlarining ulushi 41,9 % ni tashkil qildi.

Donli ekinlar

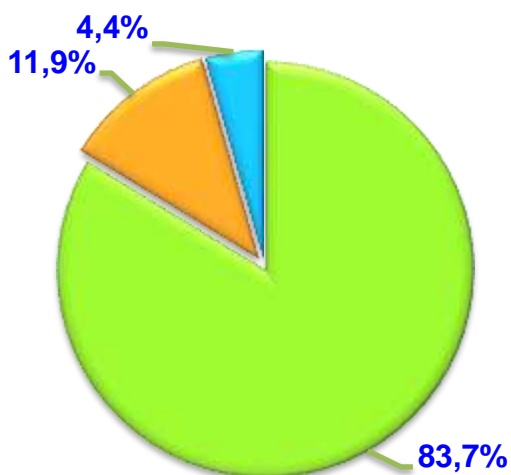
Hajmi, ming. t.



O‘sish sur‘ati



Yetishtirilgan mahsulotning
xo‘jalik toifalari bo‘yicha taqsimlanishi



Fermer xo‘jaliklari

Dehqon (shaxsiy yordamchi) xo‘jaliklari

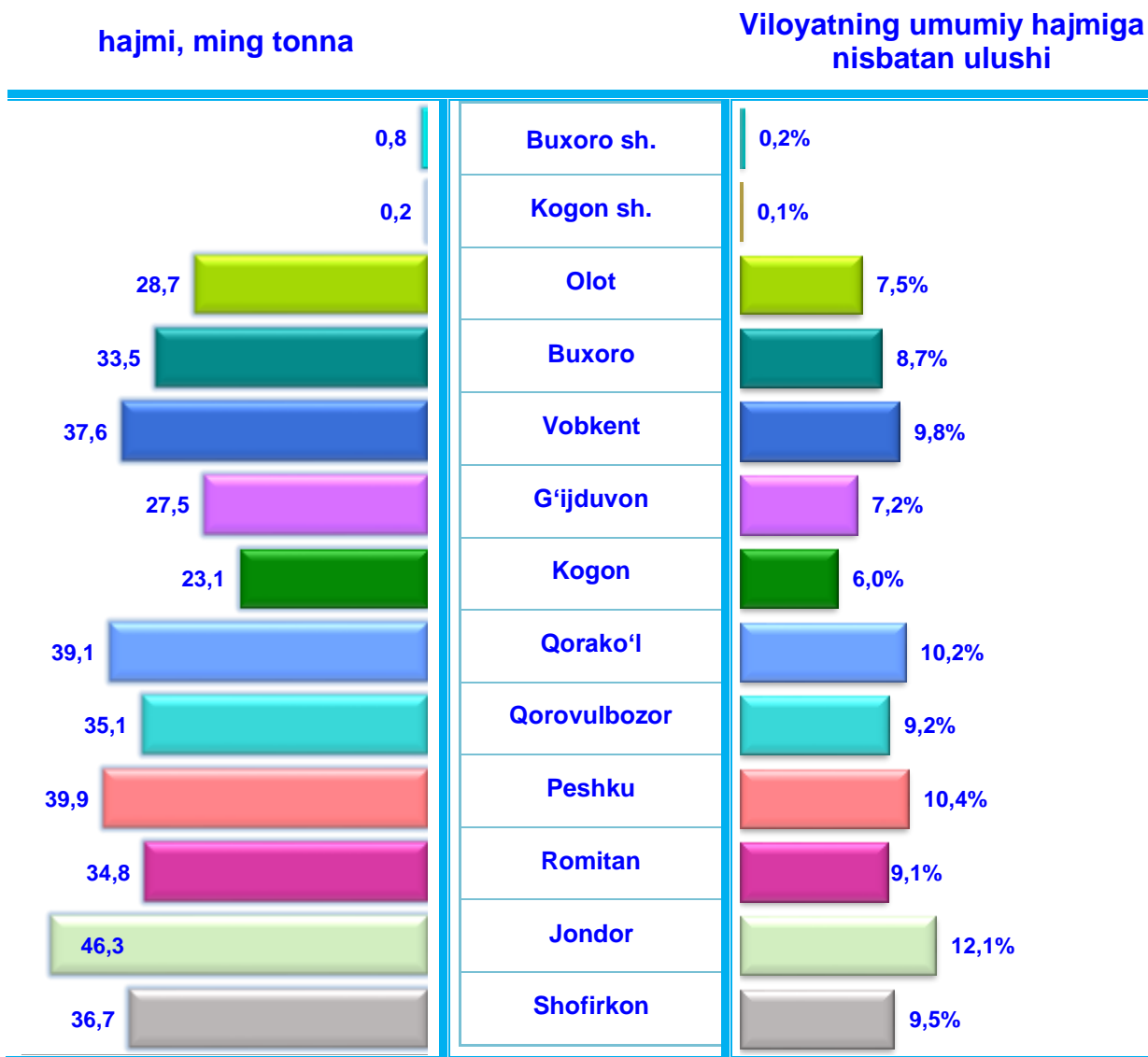
Qishloq xo‘jaligi faoliyatini amalga oshiruvchi tashkilotlar



2022–yilning yanvar – iyun oylarida barcha toifadagi xo‘jaliklar tomonidan 383,3 ming. t. donli ekinlar (2021–yilning yanvar – iyuniga nisbatan 8,3 % ga ko‘p) yetishtirildi. Jami don yetishtirish ko‘rsatkichlarini xo‘jalik toifalari bo‘yicha tahlili, jami don yetishtirish umumiy hajmidan 83,7 % i fermer xo‘jaliklari hissasiga to‘g‘ri kelishini ko‘rsatdi.



Hududlar bo'yicha donli ekinlar yetishtirish



Yuqori ulushga ega hududlar

Jondor tumani **12,1 %**
 Peshku tumani **10,4 %**
 Qorako'l tumani **10,2 %**
 Vobkent tumani **9,8 %**

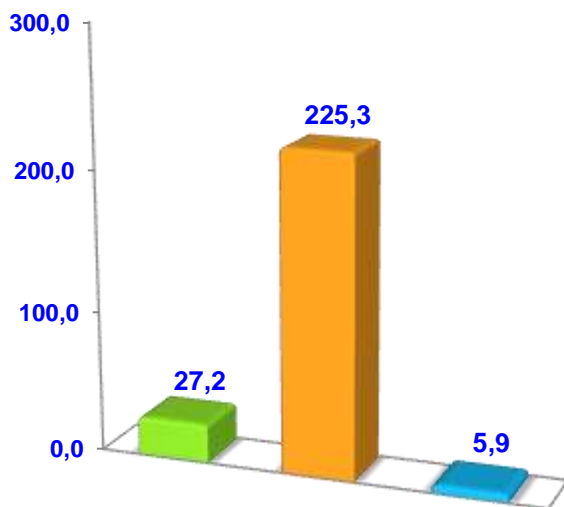
Past ulushga ega hududlar

Kogon shahri **0,1%**
 Buxoro shahri **0,2 %**
 Kogon tumani **6,0 %**
 G'ijduvon tumani **7,2 %**

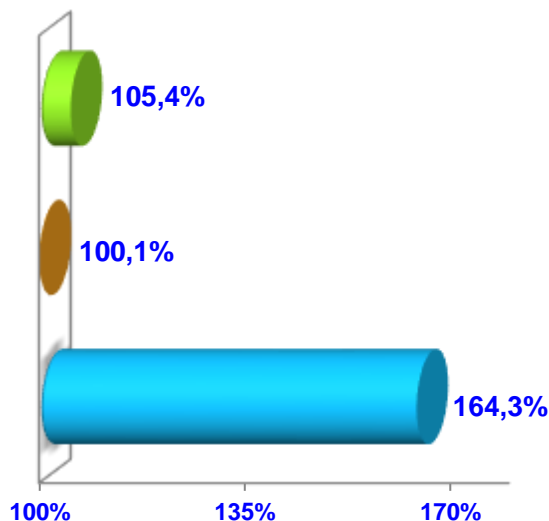


Sabzavotlar

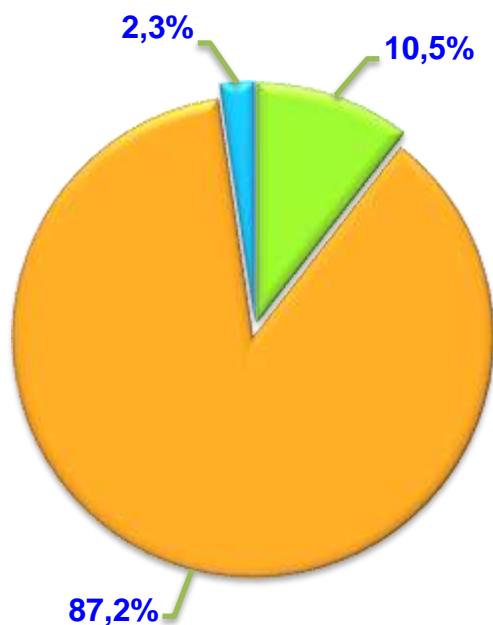
Hajmi, ming t.



O'sish sur'ati



**Yetishtirilgan mahsulotning
xo'jalik toifalari bo'yicha taqsimlanishi**



Fermer xo'jaliklari

Dehqon (shaxsiy yordamchi) xo'jaliklari

Qishloq xo'jaligi faoliyatini amalga oshiruvchi tashkilotlar



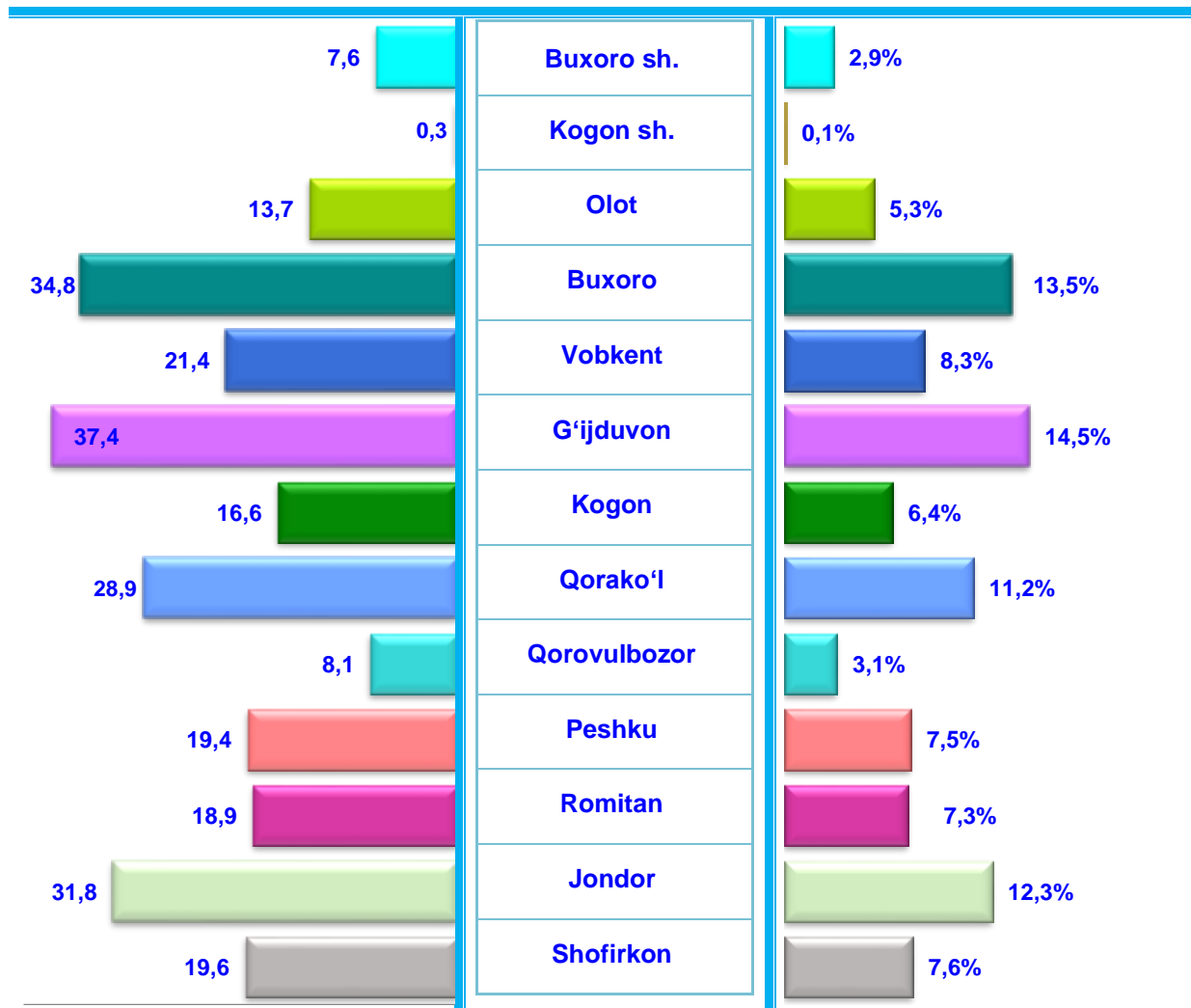
2022– yilning yanvar – iyun oylarida barcha toifadagi xo'jaliklar tomonidan 258.5 ming t. sabzavotlar (2021– yilning yanvar – iyuniga nisbatan 1,6 % ga ko'p) yetishtirildi. Sabzavot yetishtirish ko'rsatkichlarini xo'jalik toifalari bo'yicha tahlili, sabzavot yetishtirish umumiy hajmidan 87,2 % i dehqon (shaxsiy yordamchi) xo'jaliklari hissasiga to'g'ri kelishini ko'rsatdi.



Hududlar bo'yicha sabzavotlar yetishtirish

hajmi, ming tonna

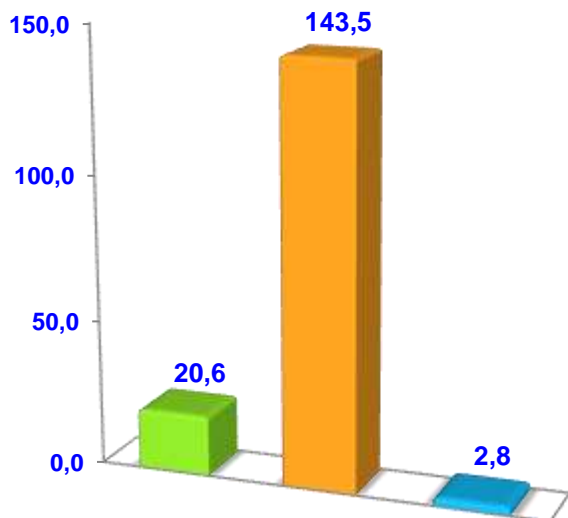
Viloyatning umumiy hajmiga
nisbatan ulushi



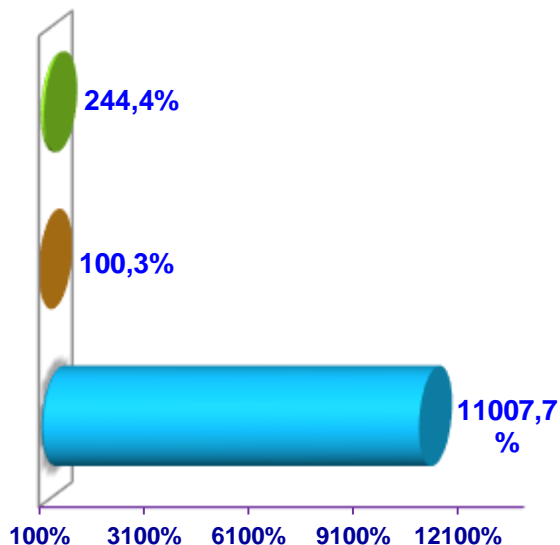
Yuqori ulushga ega hududlar	Past ulushga ega hududlar
G'ijduvon tumani 14,5 %	Kogon shahri 0,1 %
Buxoro tumani 13,5 %	Buxoro shahri 2,9 %
Jondor tumani 13,3 %	Qorovulbozor tumani 3,1 %
Qorako'l tumani 11,2 %	Olot tumani 5,3 %

Kartoshka

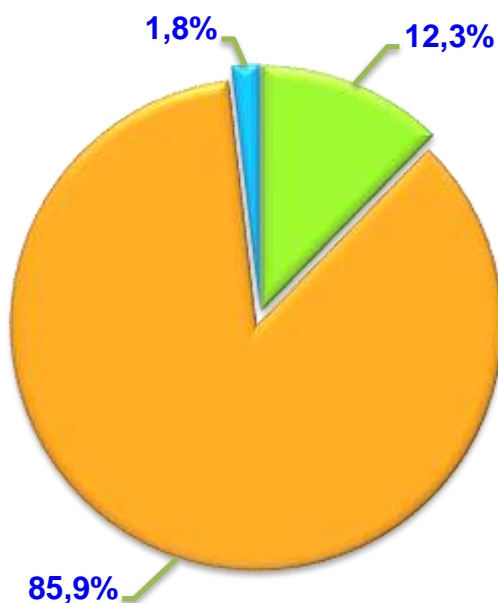
Hajmi, ming. t.



O'sish sur'ati



**Yetishtirilgan mahsulotning
xo'jalik toifalari bo'yicha taqsimlanishi**



Fermer xo'jaliklari

Dehqon (shaxsiy yordamchi) xo'jaliklari

Qishloq xo'jaligi faoliyatini amalga oshiruvchi tashkilotlar



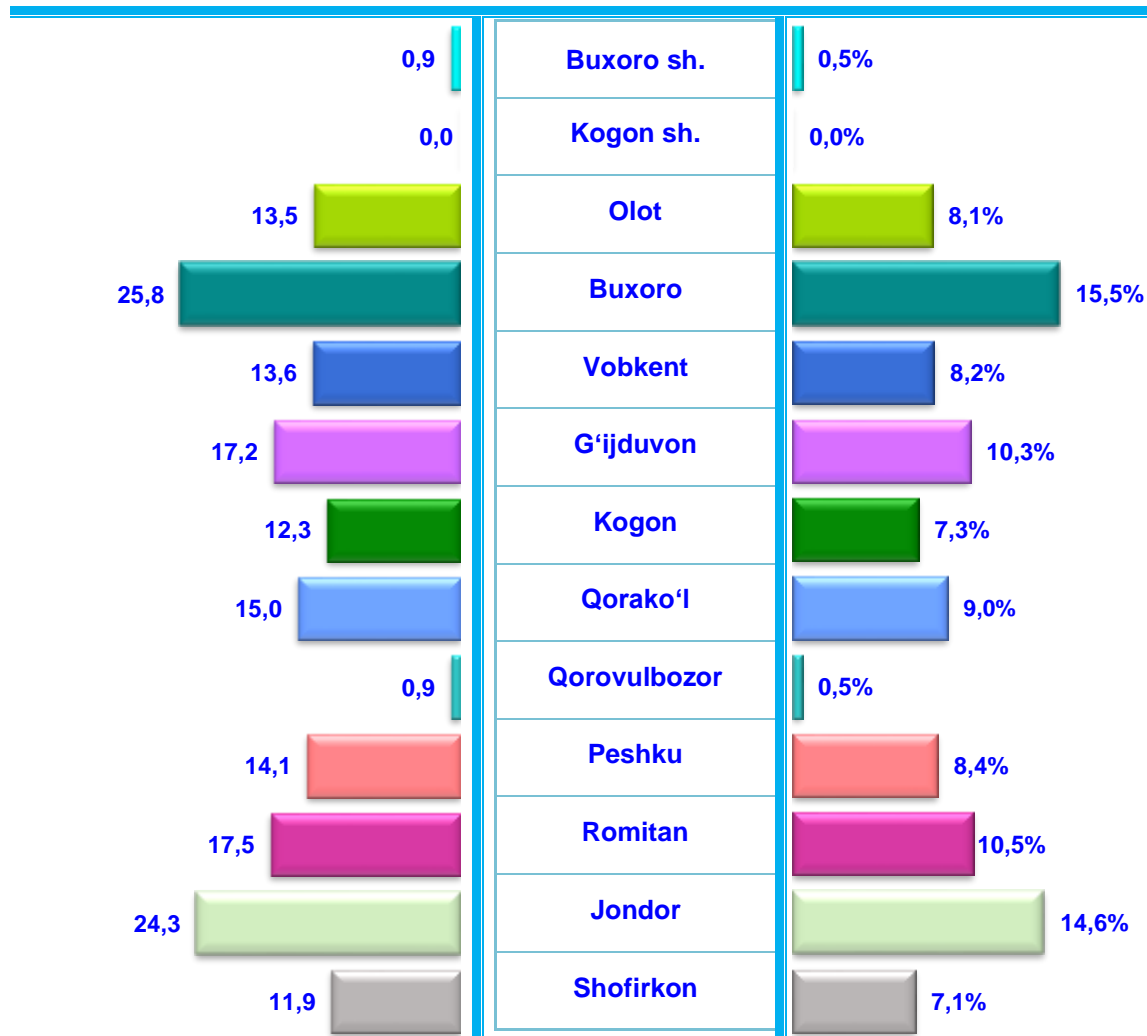
2022– yilning yanvar – iyun oylarida barcha toifadagi xo'jaliklar tomonidan 167,0 ming. t. kartoshka (2021– yilning yanvar– iyuniga nisbatan 10,2 % ga ko'p) yetishtirildi. Kartoshka yetishtirish ko'rsatkichlarini xo'jalik toifalari bo'yicha tahlili, kartoshka yetishtirish umumiy hajmidan 85,9 % i dehqon (shaxsiy yordamchi) xo'jaliklari hissasiga to'g'ri kelishini ko'rsatdi.



Hududlar bo'yicha kartoshka yetishtirish

hajmi, ming tonna

Viloyatning umumiy hajmiga
nisbatan ulushi



Yuqori ulushga ega hududlar

Buxoro tumani **15,5 %**

Jondor tumani **14,6 %**

Romitan tumani **10,5 %**

G'ijduvon tumani **10,3 %**

Past ulushga ega hududlar

Buxoro shahri **0,5 %**

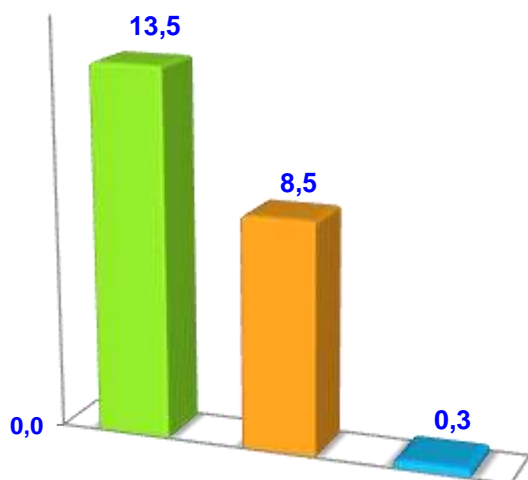
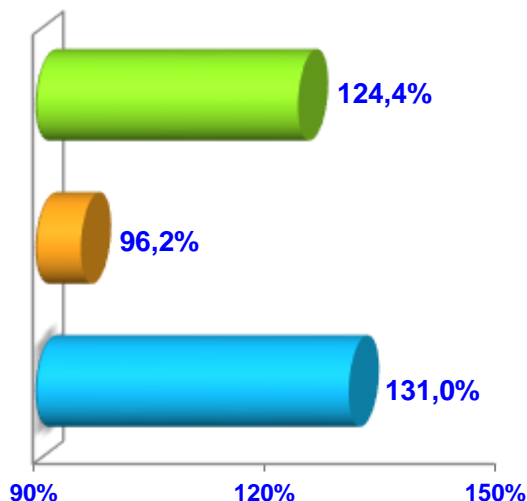
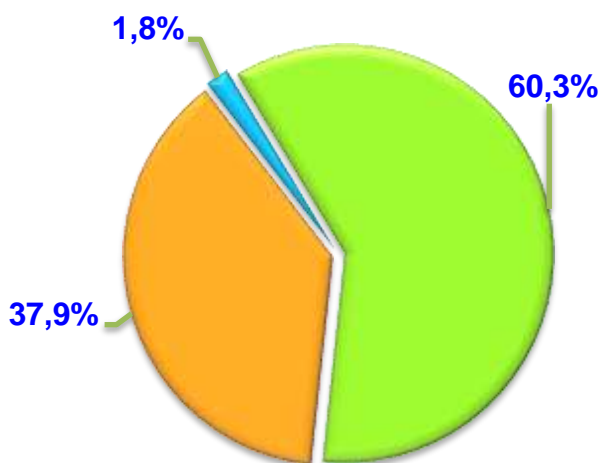
Qorovulbozor tumani **0,5 %**

Shofirkon tumani **7,1 %**

Kogon tumani **7,3 %**



Poliz

Hajmi, ming t.**O'sish sur'ati****Yetishtirilgan mahsulotning
xo'jalik toifalari bo'yicha taqsimlanishi****Fermer xo'jaliklari****Dehqon (shaxsiy
yordamchi) xo'jaliklari****Qishloq xo'jaligi faoliyatini
amalga oshiruvchi tashkilotlar**

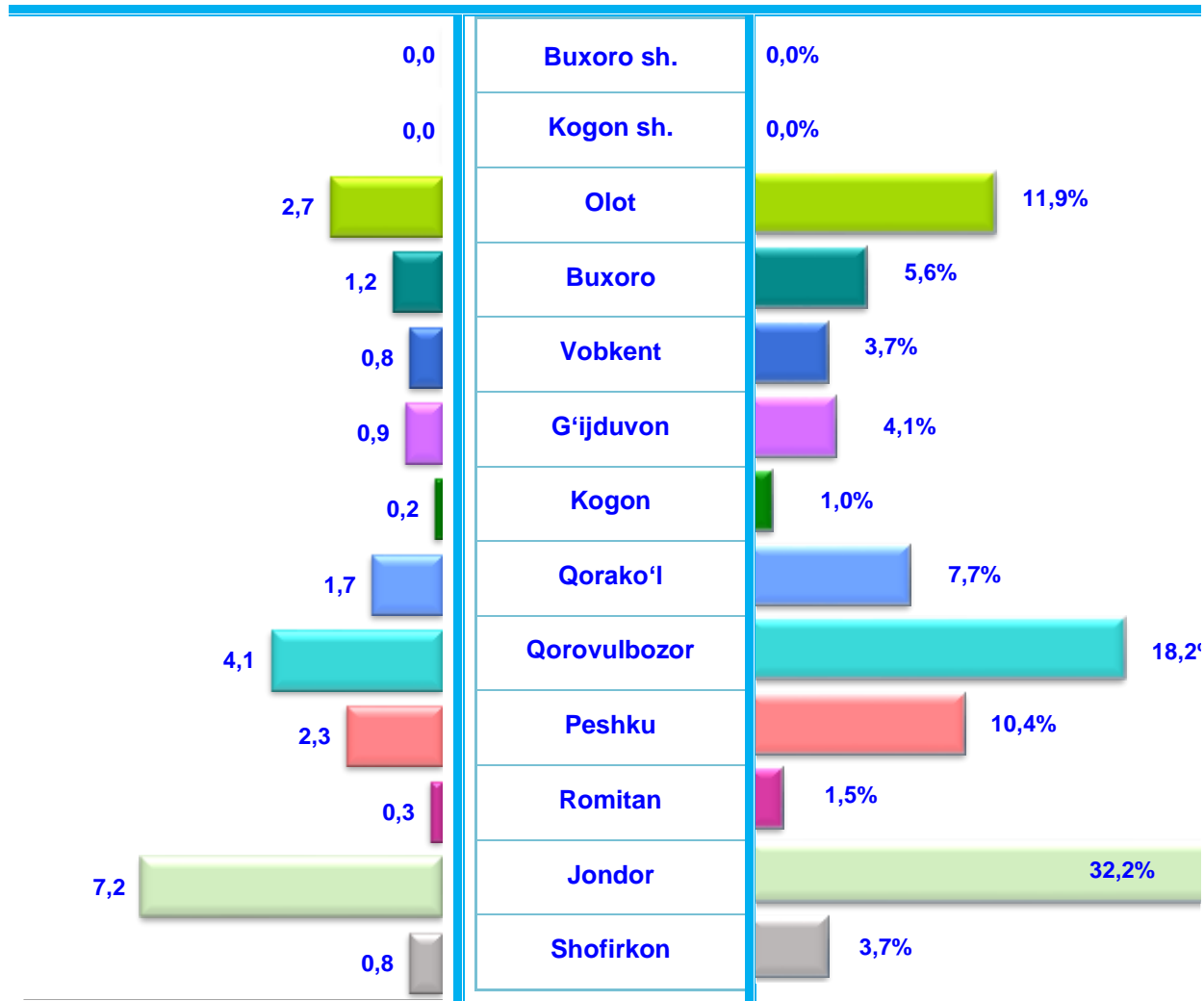
2022– yilning yanvar – iyun oylarida barcha toifadagi xo'jaliklar tomonidan 24,4 ming t. poliz (2021– yilning yanvar–iyuniga nisbatan 12,0 % ga ko'p) ekinlari yetishtirildi. Poliz ekinlari yetishtirish ko'rsatkichlarini xo'jalik toifalari bo'yicha tahlili, poliz ekinlari yetishtirish umumiy hajmidan 60,3 % i fermer xo'jaliklari hissasiga to'g'ri kelishini ko'rsatdi.



Hududlar bo'yicha poliz ekinlari yetishtirish

hajmi, ming tonna

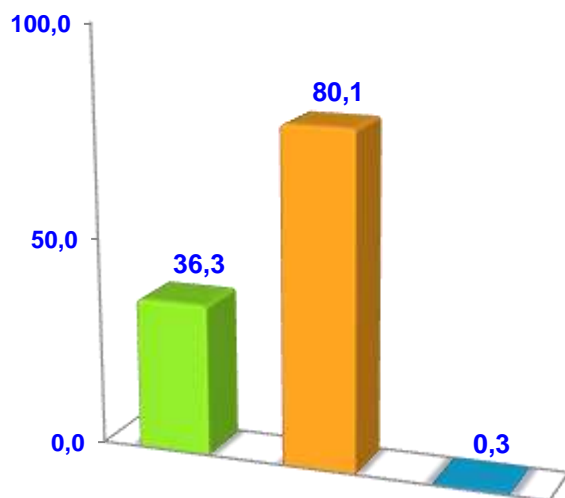
Viloyatning umumiy hajmiga
nisbatan ulushi



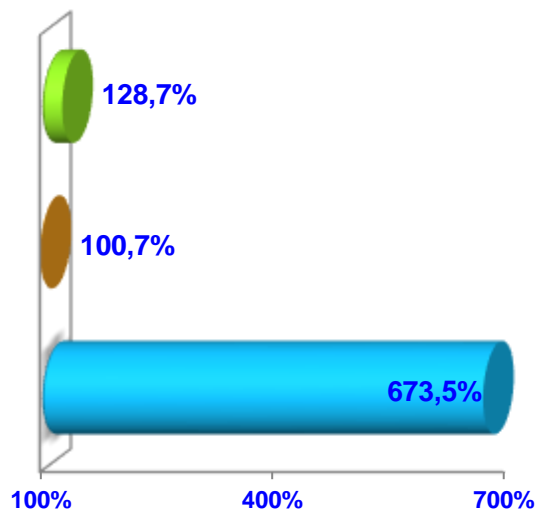
Yuqori ulushga ega hududlar	Past ulushga ega hududlar
Jondor tumani 32,2 %	Kogon tumani 1,0 %
Qorovulbozor tumani 18,2%	Vobkent tumani 1,5 %
Olot tumani 11,9 %	Shofirkon tumani 3,7 %
Peshku tumani 10,4 %	Vobkent tumani 3,7 %

Meva va rezavorlar

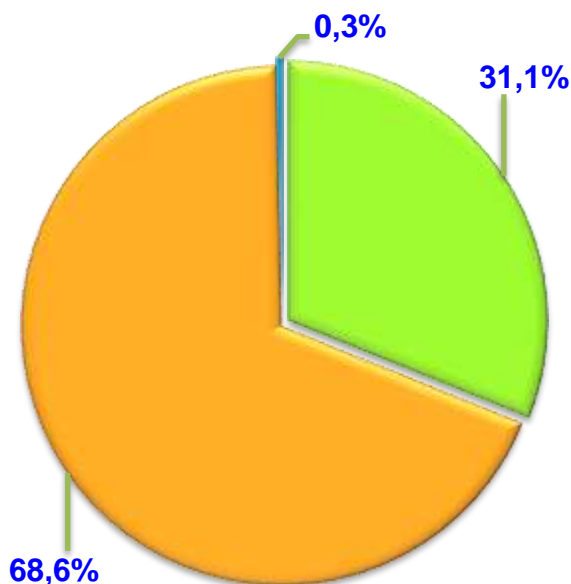
Hajmi, ming t.



O'sish sur'ati



**Yetishtirilgan mahsulotning
xo'jalik toifalari bo'yicha taqsimlanishi**



Fermer xo'jaliklari

Dehqon (shaxsiy yordamchi) xo'jaliklari

Qishloq xo'jaligi faoliyatini amalga oshiruvchi tashkilotlar



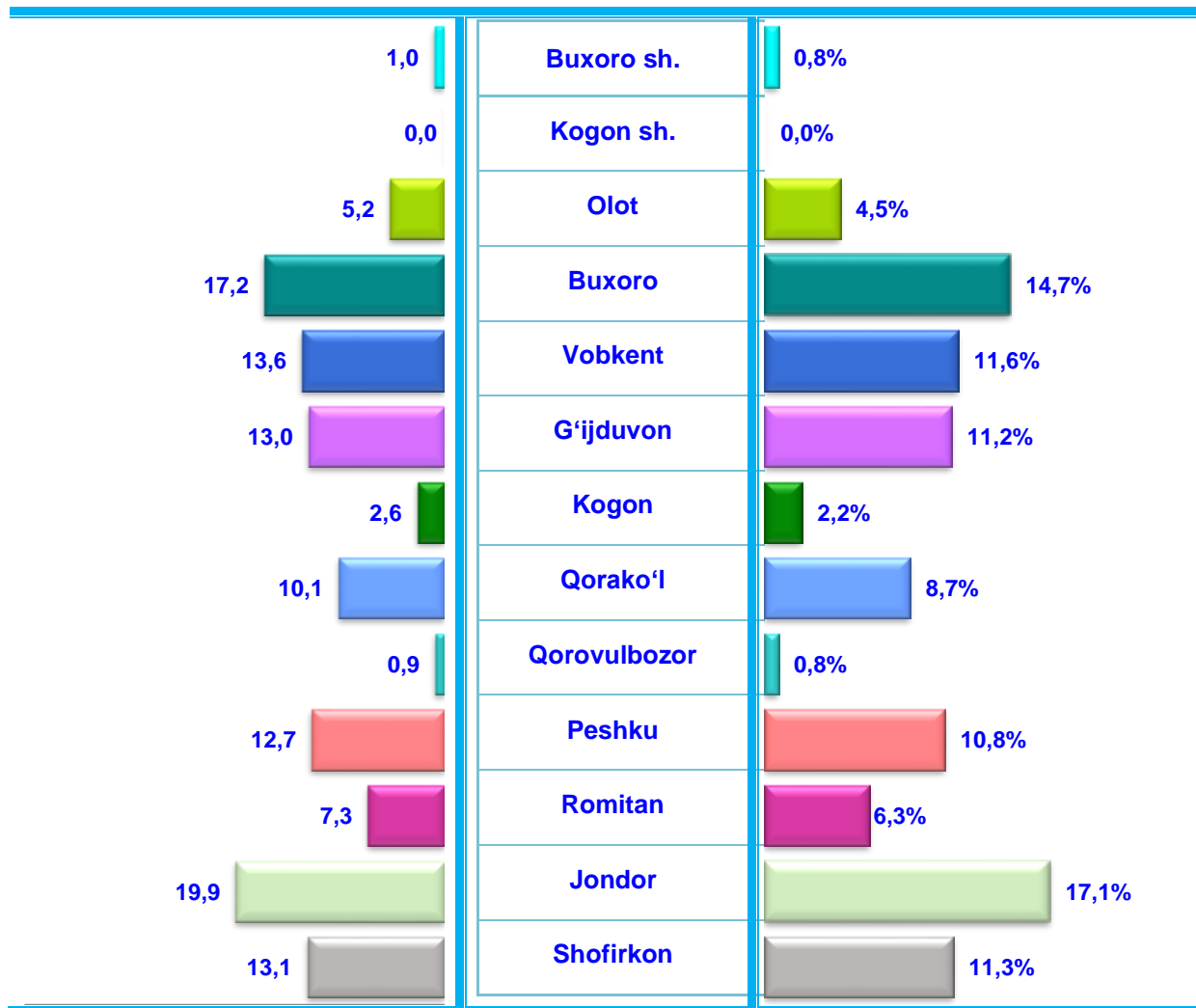
2022– yilning yanvar – iyun oylarida barcha toifadagi xo'jaliklar tomonidan 116,8 ming t. meva va rezavorlar (2021– yilning yanvar – iyuniga nisbatan 8,3 % ga kam) yetishtirildi. Meva va rezavorlar yetishtirish ko'rsatkichlarini xo'jalik toifalari bo'yicha tahlili, meva va rezavorlar yetishtirish umumiy hajmidan 68,6 % i Dehqon (shaxsiy yordamchi) xo'jaliklari hissasiga to'g'ri kelishini ko'rsatdi.



Hududlar bo'yicha meva va rezavorlar yetishtirish

hajmi, ming tonna

Viloyatning umumiy hajmiga
nisbatan ulushi



Yuqori ulushga ega hududlar

Jondor tumani **17,1 %**

Buxoro tumani **14,7 %**

Vobkent tumani **11,6 %**

Shofirkon tumani **11,3 %**

Past ulushga ega hududlar

Buxoro shahri **0,8 %**

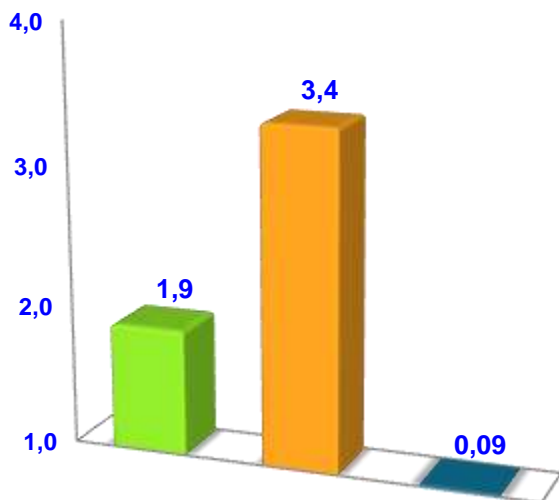
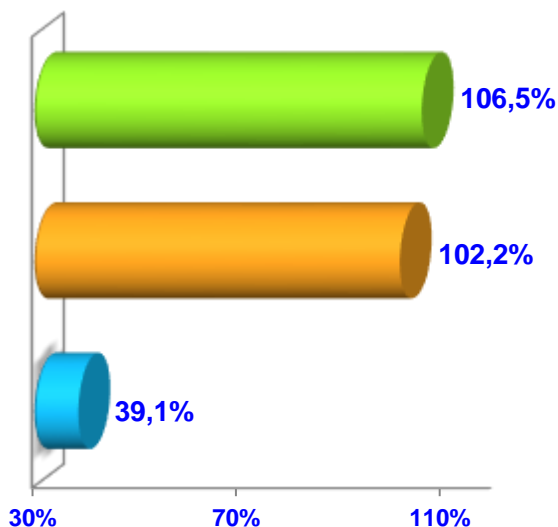
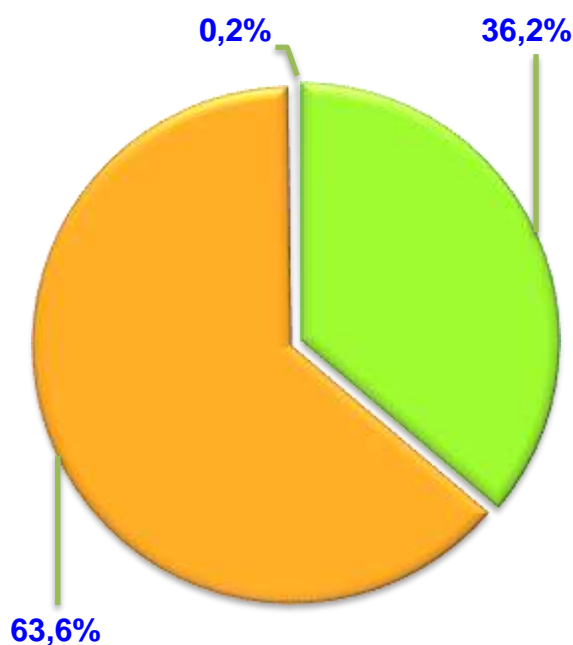
Qorovulbozor tumani **0,8 %**

Kogon tumani **2,2 %**

Olot tumani **4,5 %**



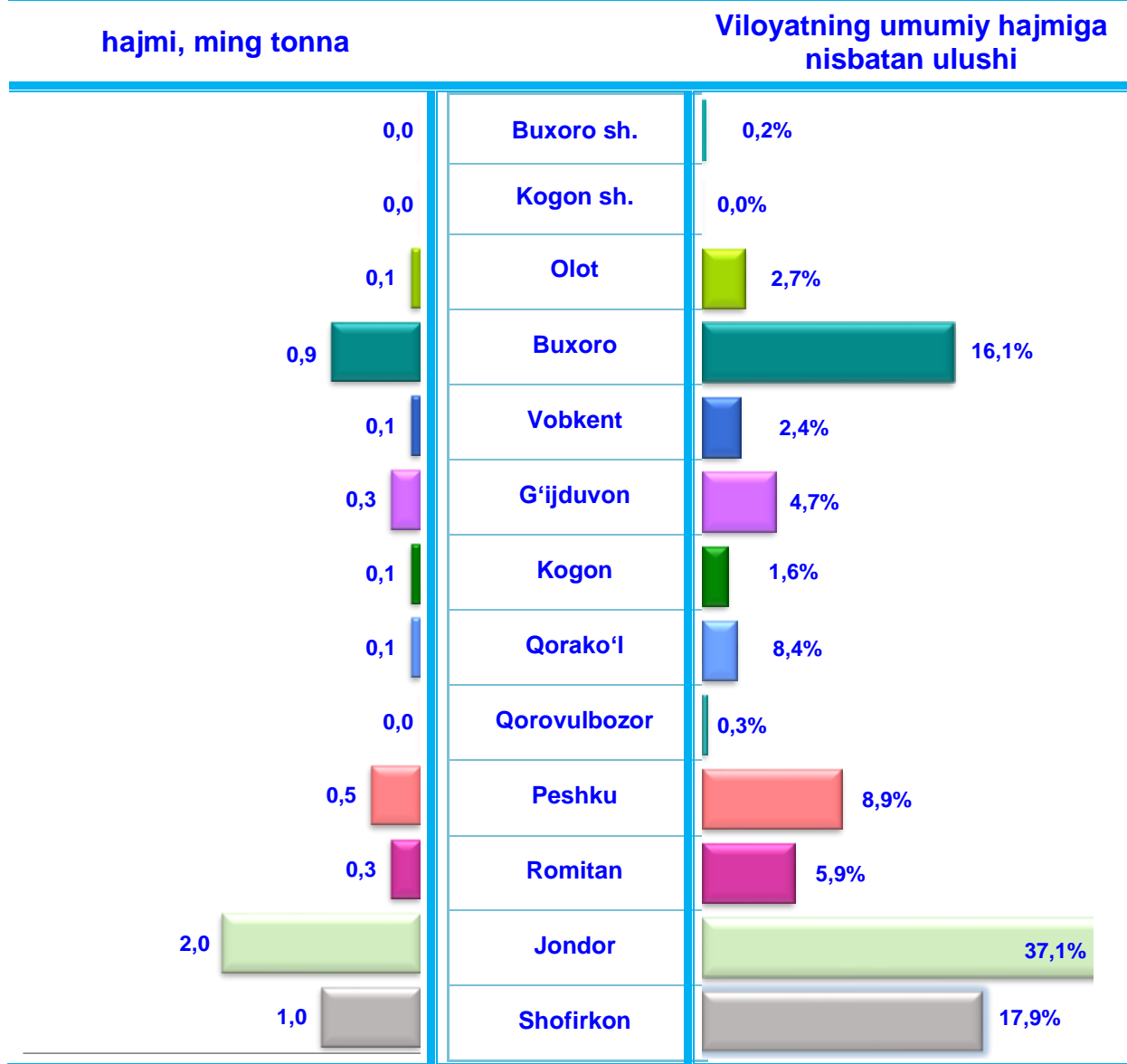
Uzum

Hajmi, ming t.**O'sish sur'ati****Yetishtirilgan mahsulotning
xo'jalik toifalari bo'yicha taqsimlanishi****Fermer xo'jaliklari****Dehqon (shaxsiy
yordamchi) xo'jaliklari****Qishloq xo'jaligi faoliyatini
amalga oshiruvchi tashkilotlar**

2022– yilning yanvar – iyun oylarida barcha toifadagi xo'jaliklar tomonidan 5,4 ming t. uzum (2021– yilning yanvar – iyuniga nisbatan 3,4 % ga ko'p) yetishtirildi. Uzum yetishtirish ko'rsatkichlarini xo'jalik toifalari bo'yicha tahlili, uzum yetishtirish umumiy hajmidan 63,6 % i dehqon (shaxsiy yordamchi) xo'jaliklari hissasiga to'g'ri kelishini ko'rsatdi.



Hududlar bo'yicha uzum yetishtirish

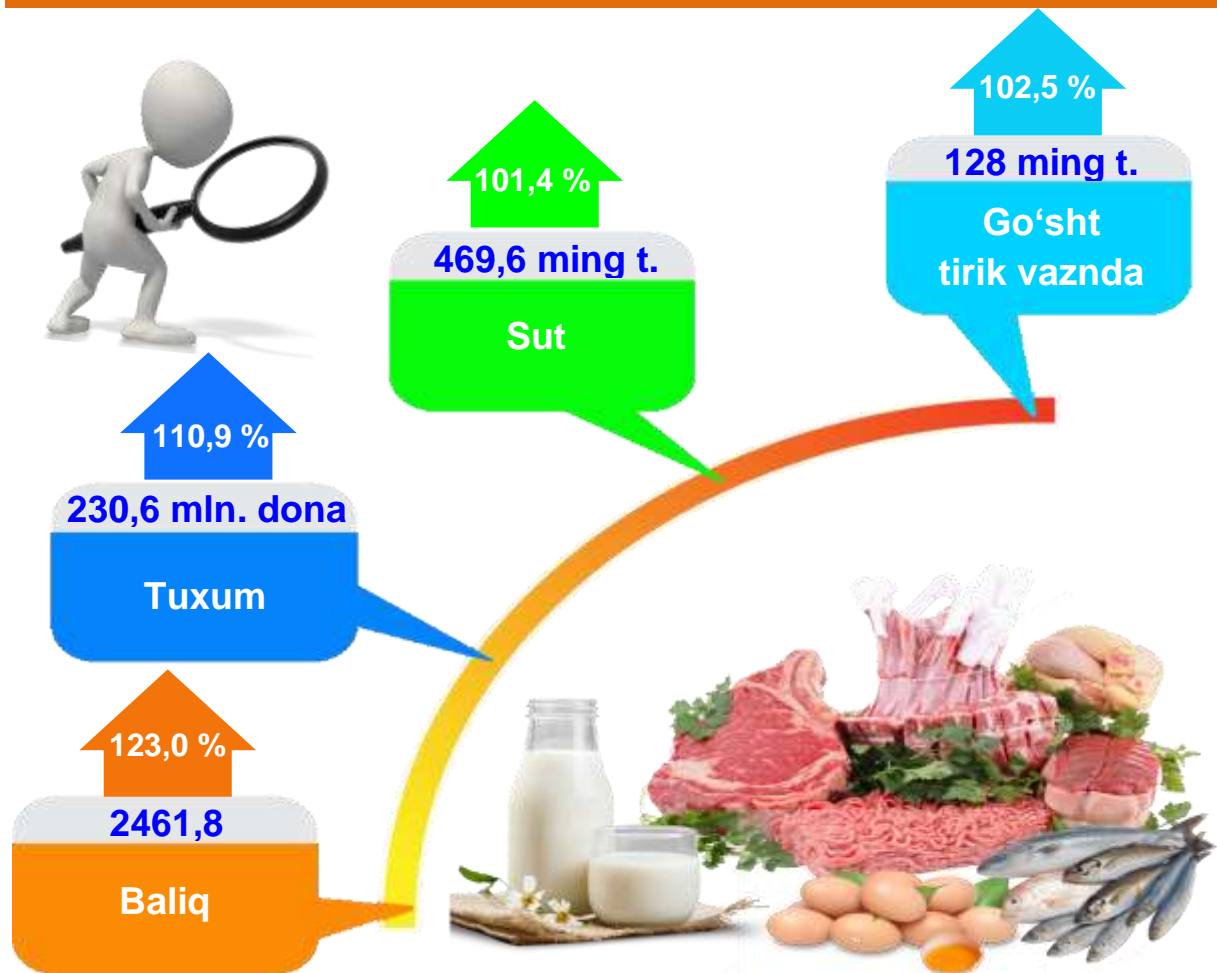


Yuqori ulushga ega hududlar	Past ulushga ega hududlar
Jondor tumani 37,1 %	Buxoro shahri 0,2 %
Shofirkon tumani 17,9 %	Qorovulbozor tumani 0,3 %
Buxoro tumani 16,1 %	Kogon tumani 1,6 %
Peshku tumani 8,9 %	Vobkent tumani 2,4 %



Chorvachilik

2022–yilning yanvar – iyun oylarida chorvachilik mahsulotlarini yetishtirish hajmi 6 836,5 mlrd. soʻmni yoki 2021–yilning mos davriga nisbatan 101,7 % ni tashkil qildi. Yetishtirilgan qishloq xoʻjaligi mahsulotlarining umumiy hajmida chorvachilik mahsulotlarining ulushi 58,1 % ni tashkil etdi.

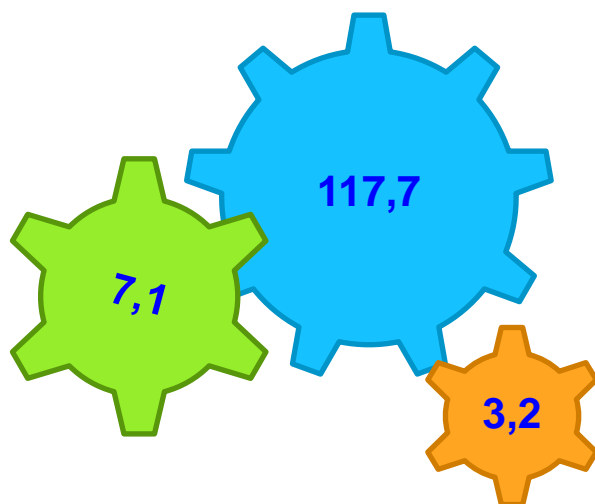


Chorvachilik sohasining ichki imkoniyatlarini oshirish boʻyicha chora-tadbirlarning izchil amalga oshirilib borilayotganligi, shuningdek, ularga davlat tomonidan tizimli yordam koʻrsatilib kelinayotganligi chorva mollari bosh sonining koʻpayishiga, ichki isteʼmol bozorlarini chorvachilik mahsulotlari bilan toʻldirishga imkon yaratdi.

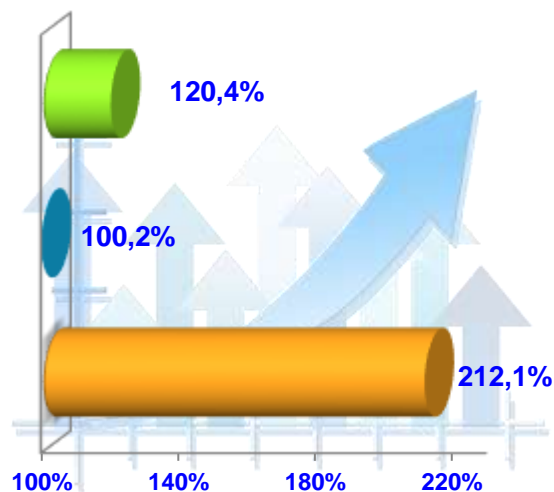
2022–yilning yanvar – iyun oylarida barcha toifadagi xoʻjaliklar tomonidan tirik vaznda 128 ming t. goʻsht (2021–yilning yanvar – iyuniga nisbatan 2,5 % ga koʻp), 469,6 ming t. sut (1,4 % ga koʻp), 230,6 mln. dona tuxum (10,9 % ga koʻp), 2,4 ming t. jun (3,4 % ga koʻp), 376,2 ming dona qorakoʻl teri (1,1 % ga koʻp) yetishtirildi va 2,5 ming t. baliq (23,0 % ga koʻp) ovlandi.

Go'sht (tirik vaznda)

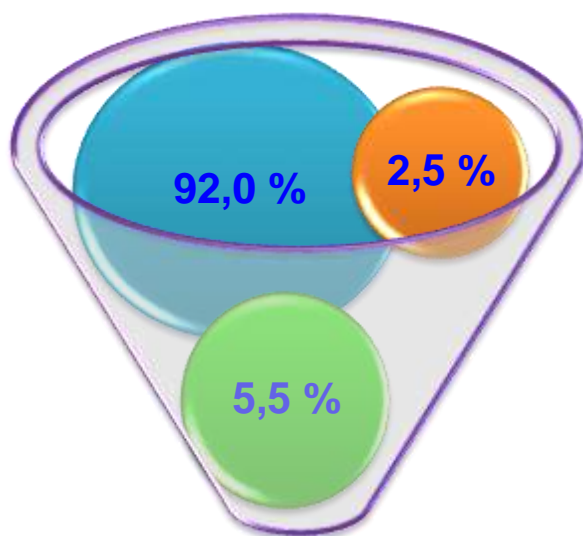
Hajmi, ming t.



O'sish sur'ati



Yetishtirilgan mahsulotning xo'jalik toifalari bo'yicha taqsimlanishi



2022- yilning yanvar – iyun oylarida go'sht yetishtirish to'g'risidagi ma'lumotlarning xo'jalik toifalari bo'yicha tahlil natijalariga asosan, go'sht yetishtirishning eng katta hajmi 117,7 ming t. yoki umumiy yetishtirish hajmidan 92,0 % i dehqon (shaxsiy yordamchi) xo'jaliklarida qayd etilganligini ta'kidlash lozim.

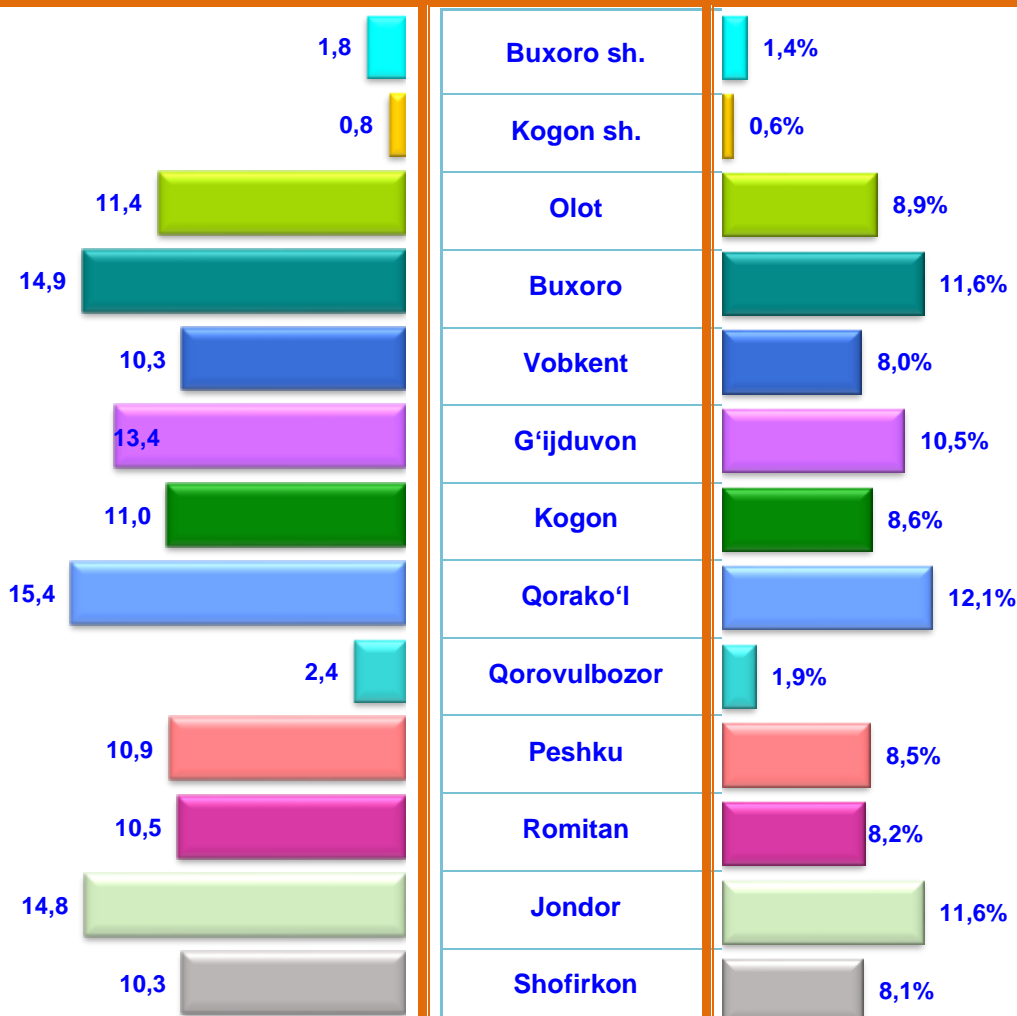
2021- yilning mos davri bilan solishtirganda, 2021- yilda dehqon (shaxsiy yordamchi) xo'jaliklarida 0,2 % va fermer xo'jaliklarda 20,4 % o'sish kuzatildi.



Hududlar bo'yicha go'sht (tirik vaznda) yetishtirish

hajmi, ming tonna

Viloyatning umumiy hajmiga
nisbatan ulushi



Yuqori ulushga ega hududlar

Qorako'l tumani **12,1 %**
Jondor tumani **11,6 %**
Buxoro tumani **11,6 %**
G'ijduvon tumani **10,5 %**

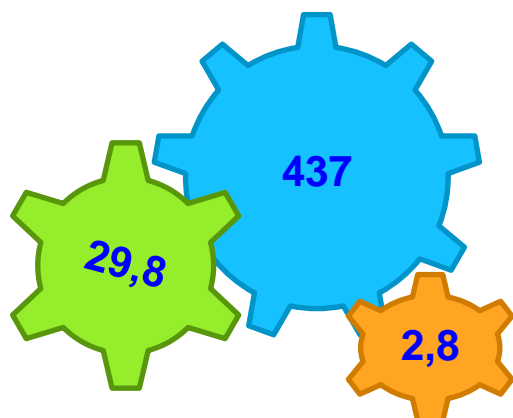
Past ulushga ega hududlar

Kogon shahri **0,6 %**
Buxoro shahri **1,4 %**
Qorovulbozor tumani **1,9 %**
Vobkent tumani **8,0 %**

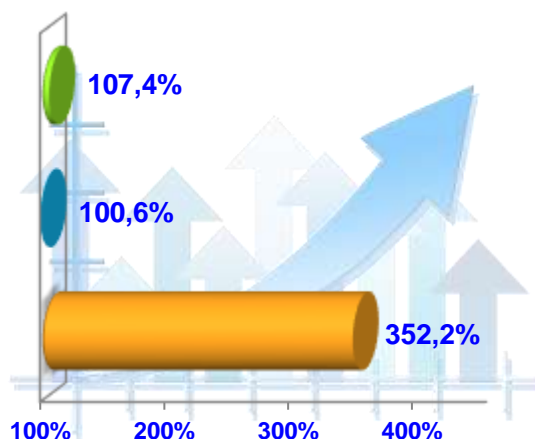


Sut

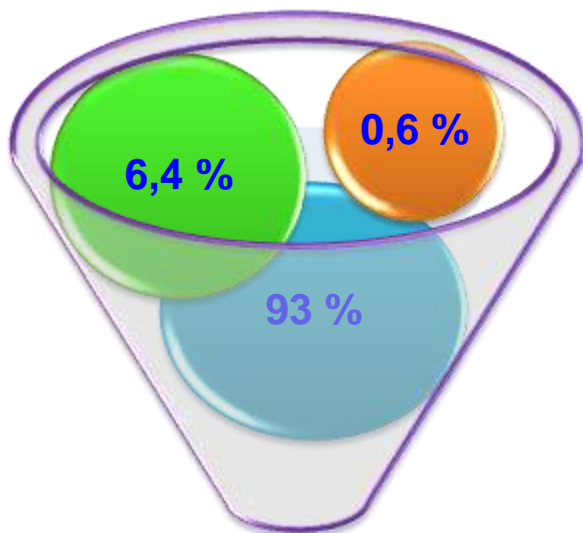
Hajmi, ming t.



O'sish sur'ati



Yetishtirilgan mahsulotning xo'jalik toifalari bo'yicha taqsimlanishi



Xo'jalik toifalari orasida sut yetishtirishning eng katta hajmi 437 ming t. yoki umumiy yetishtirish hajmidan 93 % i dehqon (shaxsiy yordamchi) xo'jaliklarida qayd etildi.

2022- yilning yanvar-iyun oylari yakunlari bo'yicha eng kam hajm 2,8 ming t. yoki umumiy yetishtirish hajmidan 0,6 % i qishloq xo'jaligi faoliyatini amalga oshiruvchi tashkilotlarda kuzatildi.

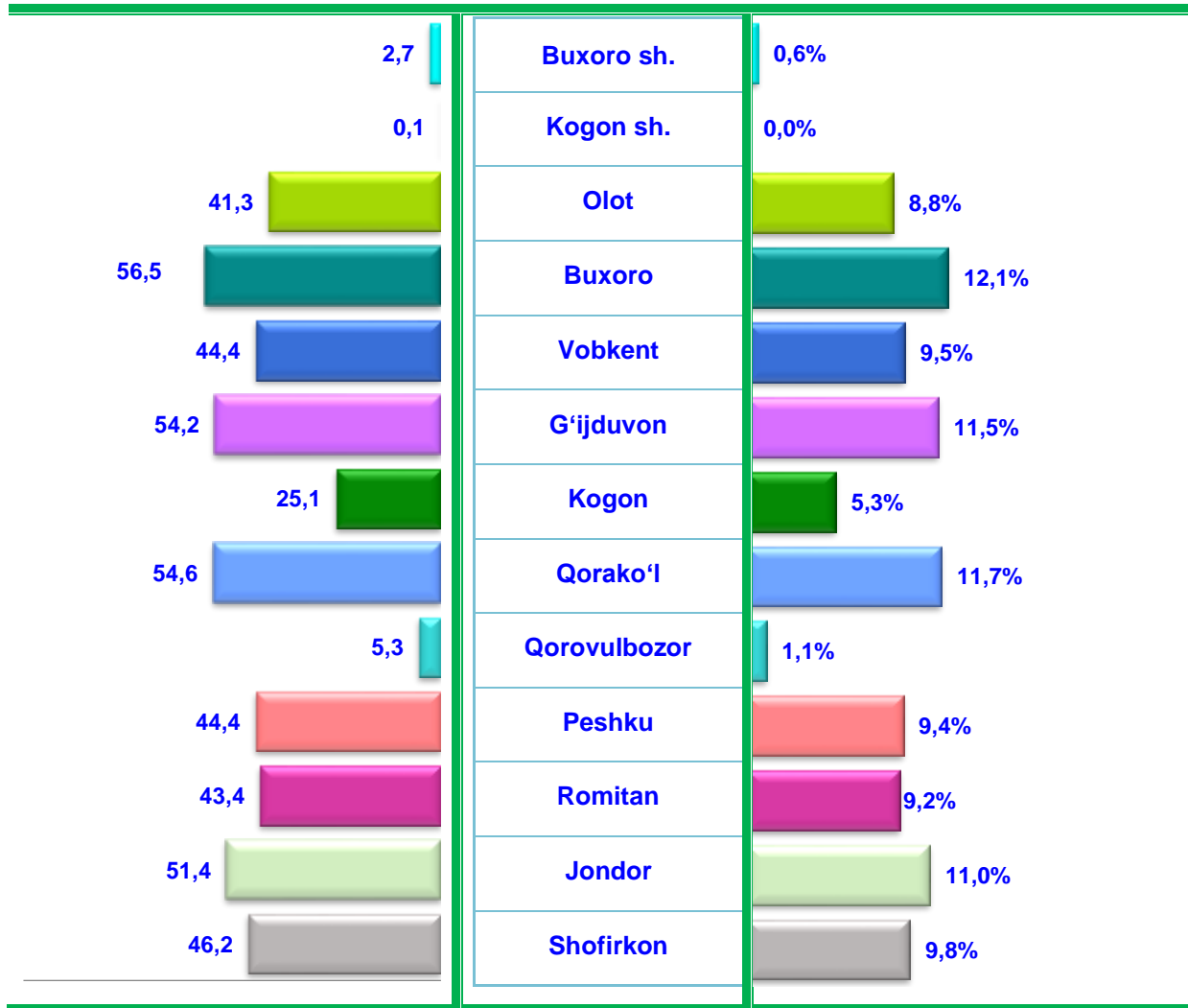
2021- yilga nisbatan ko'rsatib o'tilgan davrlarda, fermer xo'jaliklarida 7,4 % va dehqon (shaxsiy yordamchi) xo'jaliklari 0,6 % o'sish kuzatildi.



Hududlar bo'yicha sut yetishtirish

hajmi, ming tonna

Viloyatning umumiy hajmiga
nisbatan ulushi



Yuqori ulushga ega hududlar

Past ulushga ega hududlar

Buxoro tumani **12,1 %**

Buxoro shahri **0,6 %**

Qorako'l tumani **11,7 %**

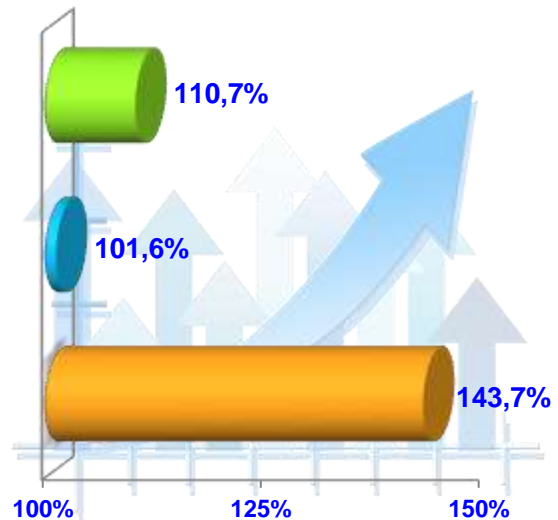
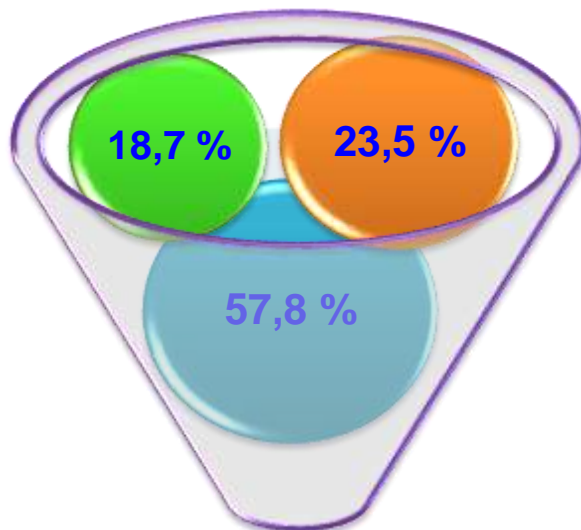
Qorovulbozor tumani **1,1 %**

G'ijduvon tumani **11,5 %**

Kogon tumani **5,3 %**

Jondor tumani **11 %**

Olot tumani **8,8 %**

Tuxum**Hajmi, mln. dona****O'sish sur'ati****Yetishtirilgan mahsulotning xo'jalik
toifalari bo'yicha taqsimlanishi**

Boshqa toifadagi xo'jaliklarga nisbatan taqqoslanganda, tuxum yetishtirishning eng katta hajmi 133,3 mln.dona yoki umumiy yetishtirish hajmidan 57,8 % i dehqon (shaxsiy yordamchi) xo'jaliklarida qayd etildi.

2022- yilning yanvar-iyun oylarida, yetishtirishning eng kam hajmi 43,1 mln. dona yoki umumiy yetishtirish hajmidan 18,7 % i fermer xo'jaliklarida kuzatildi.

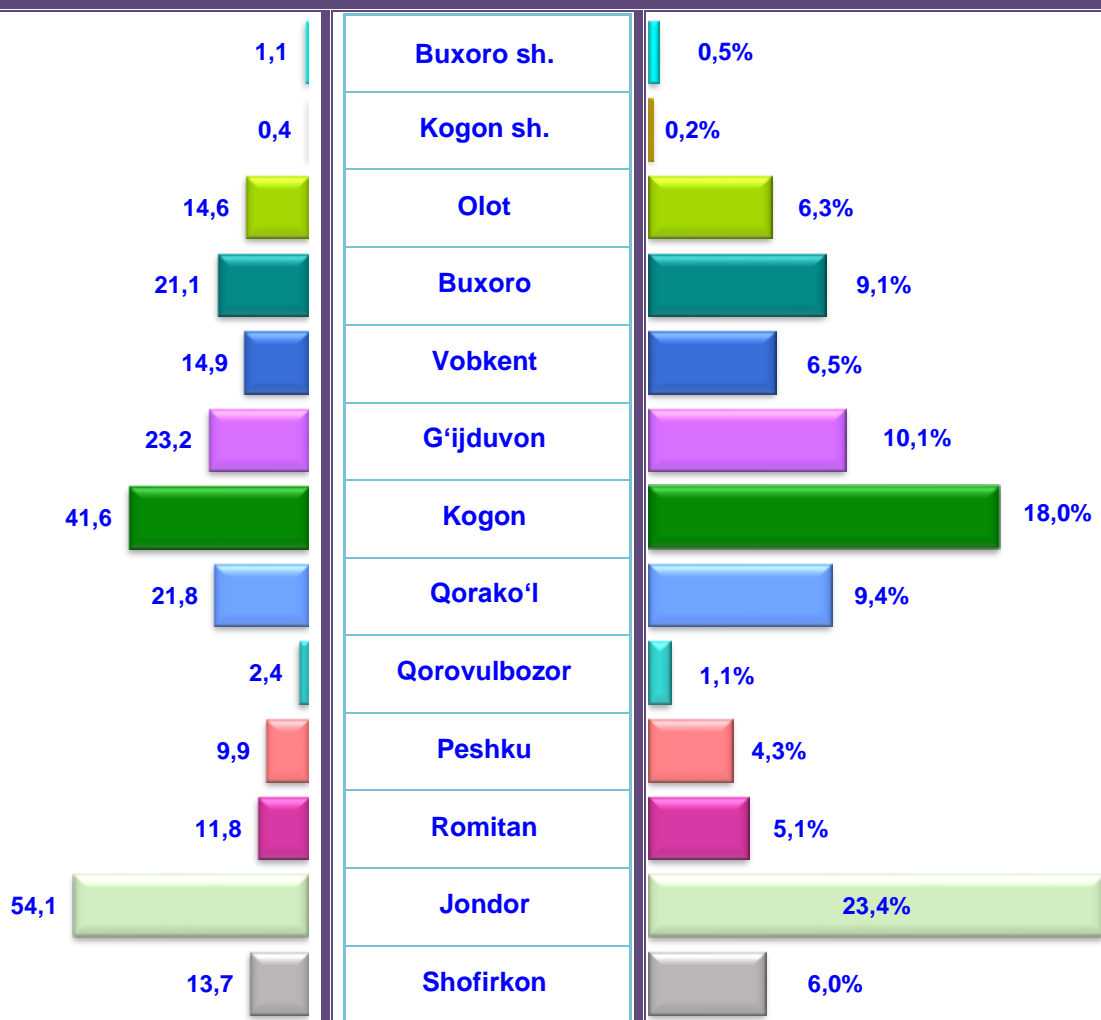
2021- yilga nisbatan, dehqon (shaxsiy yordamchi) xo'jaliklarida 0,6 % va fermer xo'jaliklarda 10,7 % o'sish kuzatildi.



Hududlar bo'yicha tuxum yetishtirish

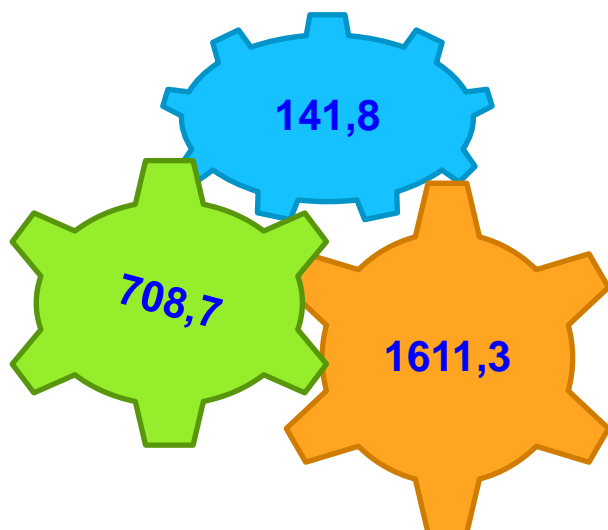
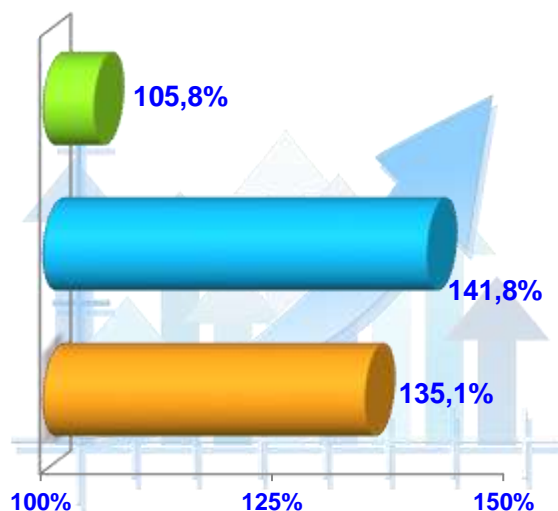
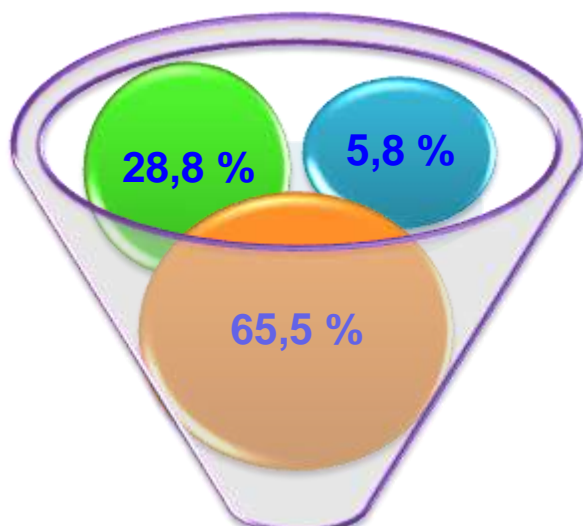
hajmi, mln. dona

Viloyatning umumiy hajmiga
nisbatan ulushi



Yuqori ulushga ega hududlar	Past ulushga ega hududlar
Jondor tumani 23,4 %	Kogon shahri 0,2 %
Kogon tumani 18,0 %	Buxoro shahri 0,5 %
G'ijduvon tumani 10,1 %	Qorovulbozor tumani 1,1 %
Qorako'l tumani 9,4 %	Peshku tumani 4,3 %



Baliq**Hajmi, t.****O'sish sur'ati****Ovlangan baliqning xo'jalik toifalari
bo'yicha taqsimlanishi**

Baliq ovlash ko'rsatkichlarini xo'jalik toifalari bo'yicha tahlil qilish jarayonida, ovlangan baliqlar hajmining asosiy qismi 1 611.3 t. yoki umumiy ovlangan hajmidan 65,5 % qishloq xo'jaligi faoliyatini amalga oshiruvchi tashkilotlarda qayd etildi.

2022- yilning yanvar – iyun oylari natijalari bo'yicha baliq ovlashning eng kam hajmi 141,8 t. yoki umumiy ovlangan hajmidan 5,8 % i dehqon (shaxsiy yordamchi) xo'jaliklarida kuzatildi.

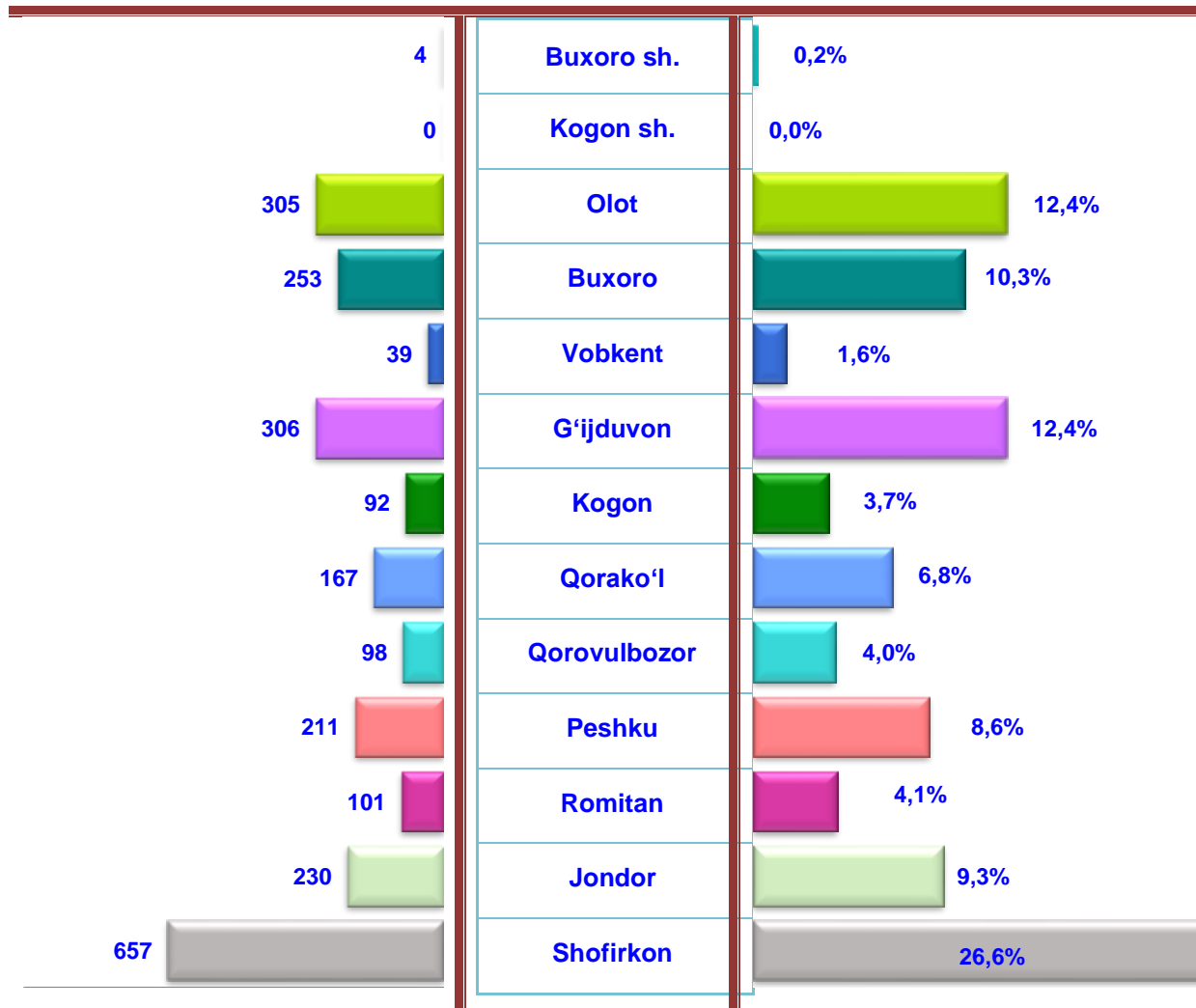
2021- yilga nisbatan, fermer xo'jaliklarida 5,8 %, dehqon (shaxsiy yordamchi) xo'jaliklarida 1,9 % va qishloq xo'jaligi faoliyatini amalga oshiruvchi tashkilotlarda 65,5 % o'sish kuzatildi.



Hududlar bo'yicha ovlangan baliqlar

hajmi, tonna

Viloyatning umumiy hajmiga
nisbatan ulushi



Yuqori ulushga ega hududlar	Past ulushga ega hududlar
Shofirkon tumani 26,6 %	Buxoro shahar 0,2 %
Olot tumani 12,4 %	Vobkent tumani 1,6 %
G'ijduvon tumani 12,4 %	Kogon tumani 3,7 %
Buxoro tumani 10,3 %	Qorovulbozor tumani 4,0 %





Chorva mollari va parrandalar bosh soni, ming bosh



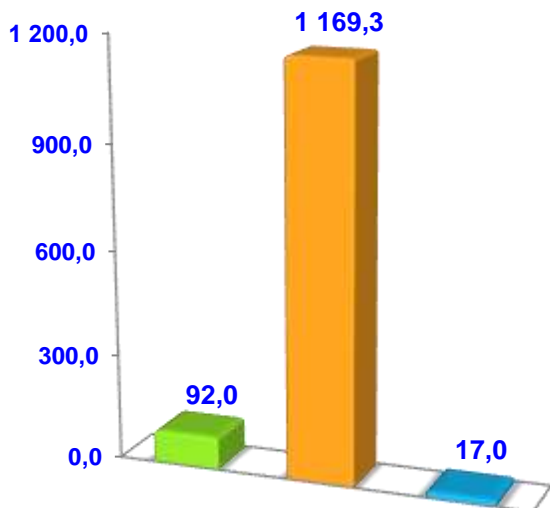
2022– yilning 1– iyul holatiga ko'ra, yirik shoxli qoramollar bosh soni to'g'risidagi ma'lumotlarni xo'jalik toifalari bo'yicha tahlil qilar ekanmiz, yirik shoxli qoramollarning 7,2 % i fermer xo'jaliklari hissasiga, 91,5 % i dehqon (shaxsiy yordamchi) xo'jaliklariga, 1,3 % i qishloq xo'jaligi faoliyatini amalga oshiruvchi tashkilotlarga to'g'ri kelishini qayd etib o'tish lozim, shunga mos ravishda qo'y va echkilarning umumiy sonidan 14,7 % i fermer xo'jaliklariga, 77,9 % i dehqon (shaxsiy yordamchi) xo'jaliklariga, 7,4 % i qishloq xo'jaligi faoliyatini amalga oshiruvchi tashkilotlarga to'g'ri keladi, shunga mos ravishda otlarning umumiy sonidan 39,0 % i fermer xo'jaliklariga, 46,8 % i dehqon (shaxsiy yordamchi) xo'jaliklariga, 14,2 % i qishloq xo'jaligi faoliyatini amalga oshiruvchi tashkilotlarga to'g'ri keladi, shuningdek, parrandalar umumiy sonidan 21,2 % i fermer xo'jaliklariga, 50,1 % i dehqon (shaxsiy yordamchi) xo'jaliklariga, 28,7 % i qishloq xo'jaligi faoliyatini amalga oshiruvchi tashkilotlarga to'g'ri keladi.

2022–yilning 1 – iyul holatiga ko‘ra, yirik shoxli qoramollarning umumiy bosh soni 1 278,3 mingtaga yetdi.

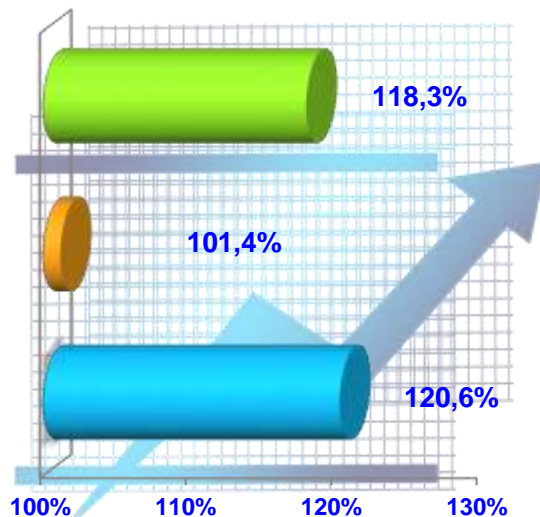
2021–yilning mos davri bilan solishtirilganda, barcha toifadagi xo‘jaliklarda yirik shoxli qoramollar bosh soni – 33,1 mingtaga (2,7 %) ko‘paydi.

Yirik shoxli qoramollar

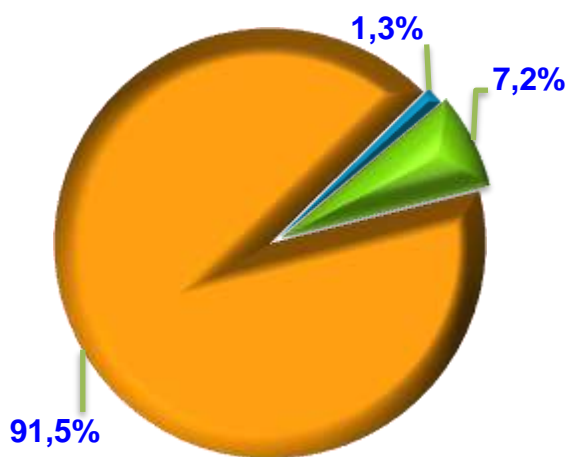
Soni, ming bosh



O‘shish sur‘ati



**Jami bosh sonining
xo‘jalik toifalari
bo‘yicha taqsimlanishi**



Fermer xo‘jaliklari

Dehqon (shaxsiy yordamchi) xo‘jaliklari

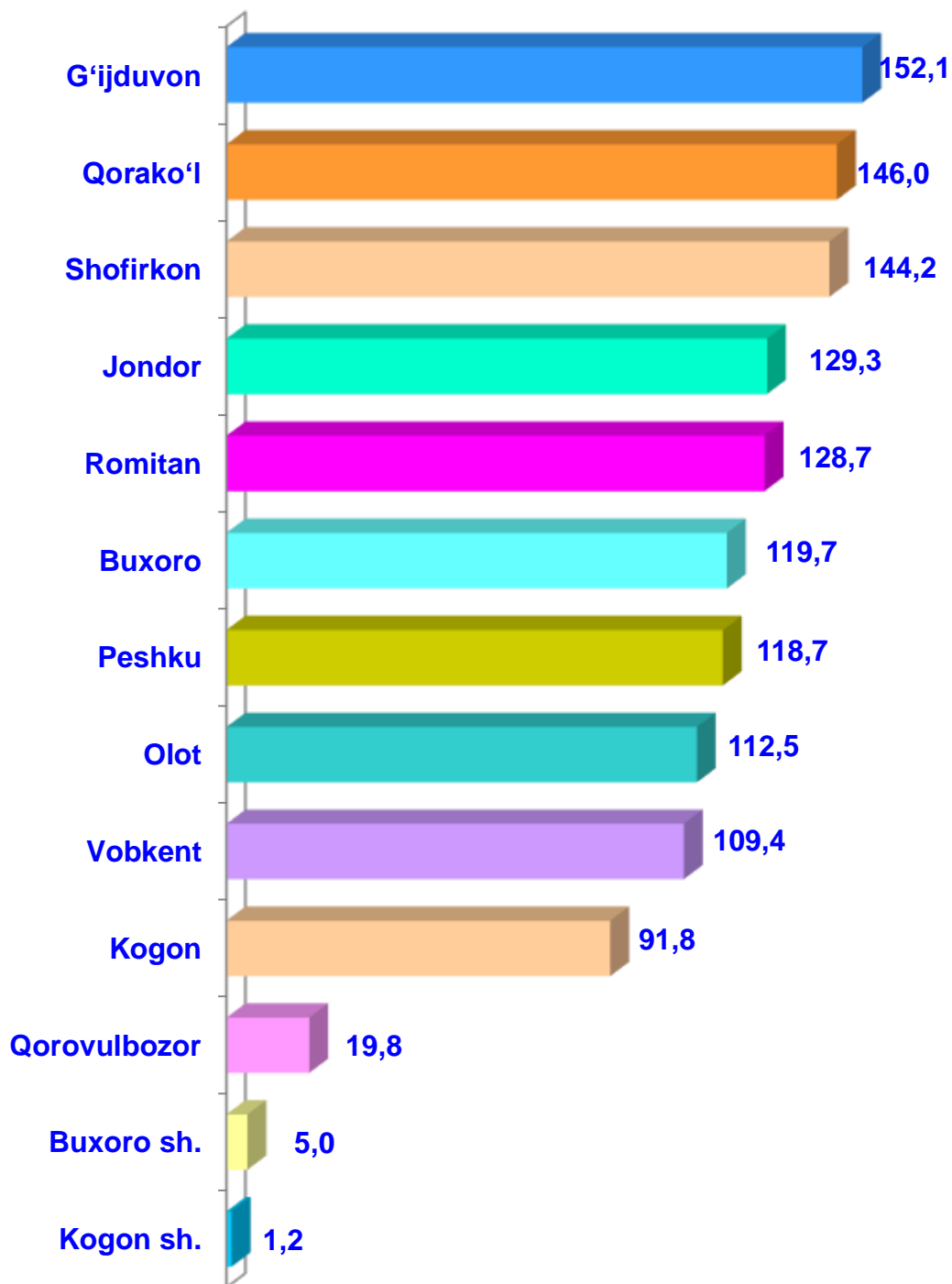
Qishloq xo‘jaligi faoliyatini amalga oshiruvchi tashkilotlar



2022–yilning 1 – iyul holatiga ko‘ra, yirik shoxli qoramollar bosh soni to‘g‘risidagi ma‘lumotlar xo‘jalik toifalari bo‘yicha tahlil etilganda, jami yirik shoxli qoramollarning 91,5 % I dehqon (shaxsiy yordamchi) xo‘jaliklariga to‘g‘ri kelishi kuzatildi.



Hududlar bo'yicha
yirik shoxli qoramollarning
umumiy bosh soni, ming bosh

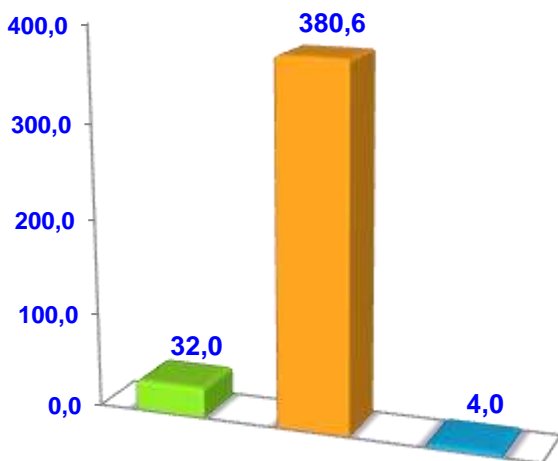


2022– yilning 1 – iyul holatiga ko‘ra, sigirlarning umumiy bosh soni 416,6 mingtaga yetdi.

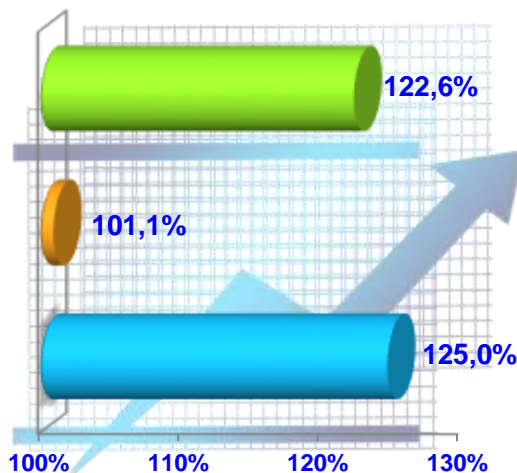
2021– yilning mos davri bilan solishtirilganda barcha toifadagi xo‘jaliklarda sigirlar bosh soni – 10,8 mingtaga (2,7 %) ko‘paydi.

Sigirlar

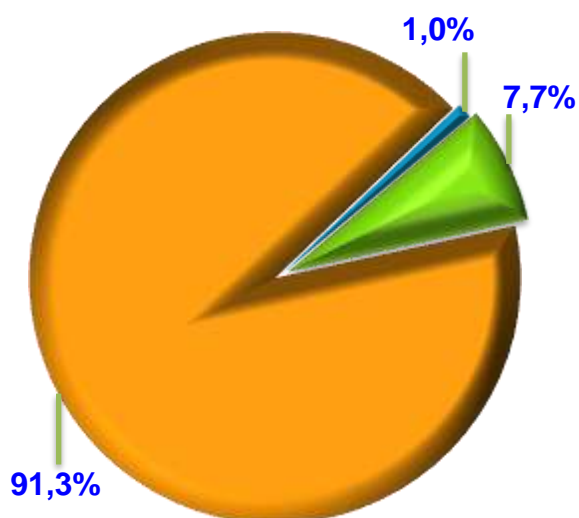
Soni, ming bosh



O‘sish sur‘ati



Jami bosh sonining
xo‘jalik toifalari
bo‘yicha taqsimlanishi



Fermer xo‘jaliklari

Dehqon (shaxsiy yordamchi) xo‘jaliklari

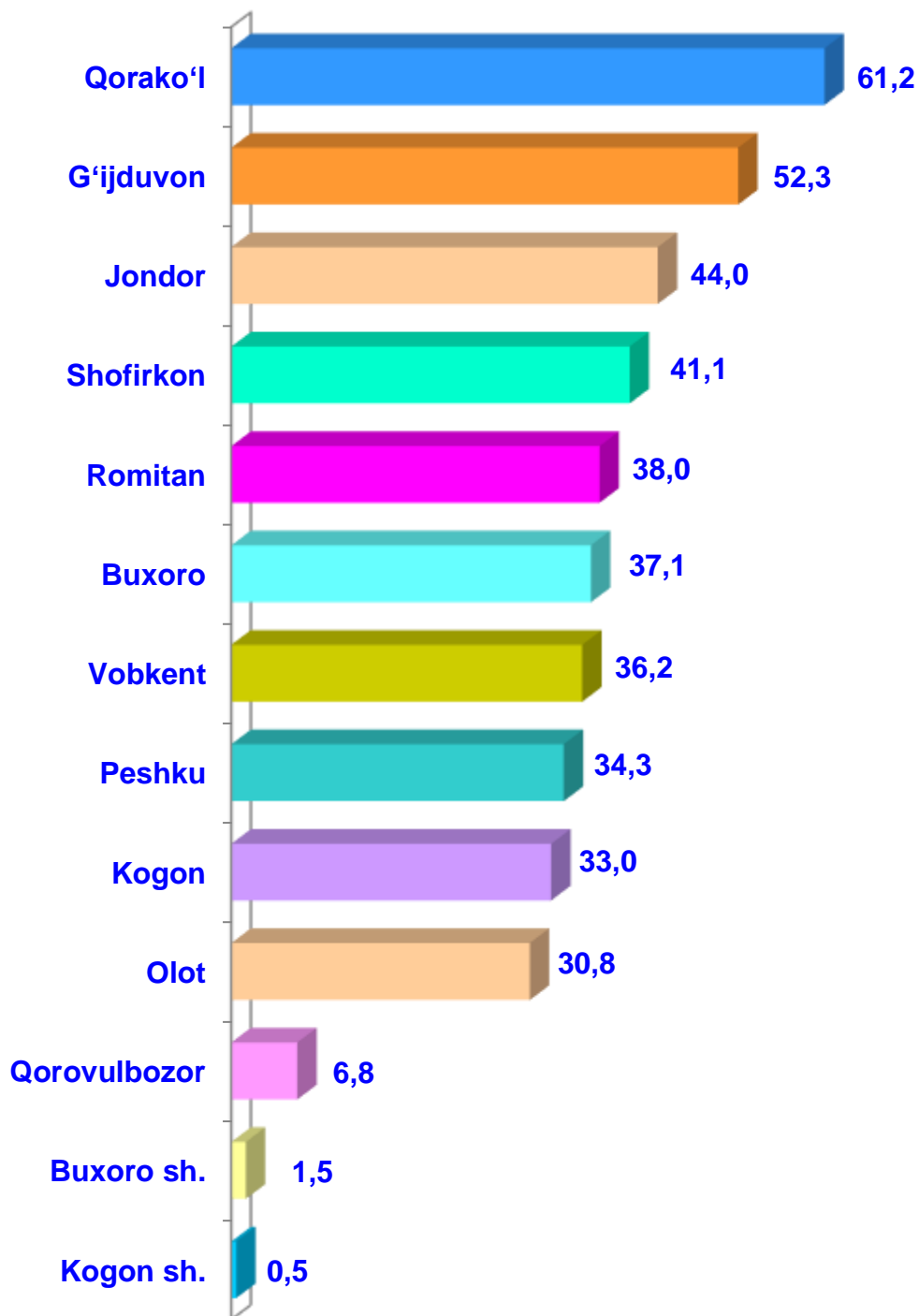
Qishloq xo‘jaligi faoliyatini amalga oshiruvchi tashkilotlar



2022– yilning 1 – iyul holatiga ko‘ra, sigirlar bosh soni to‘g‘risidagi ma‘lumotlarni xo‘jalik toifalari bo‘yicha tahlil qilinganda, jami sigirlarning 91,3 % I dehqon (shaxsiy yordamchi) xo‘jaliklariga to‘g‘ri kelmoqda.



Hududlar bo'yicha
sigirlarning umumiy
bosh soni, ming bosh

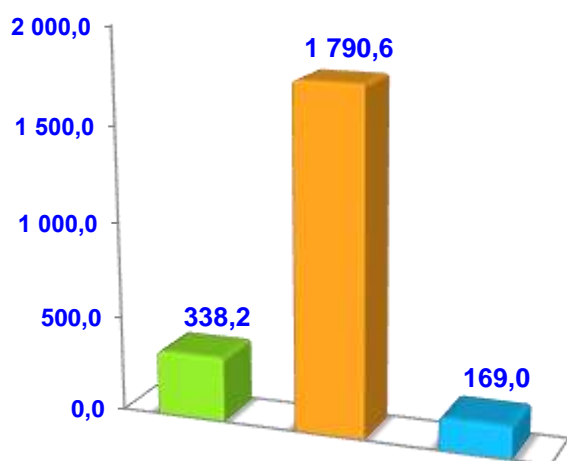


2022–yilning 1 – iyul holatiga ko‘ra, qo‘y va echkilarning umumiy bosh soni 2 297,8 mingtaga yetdi.

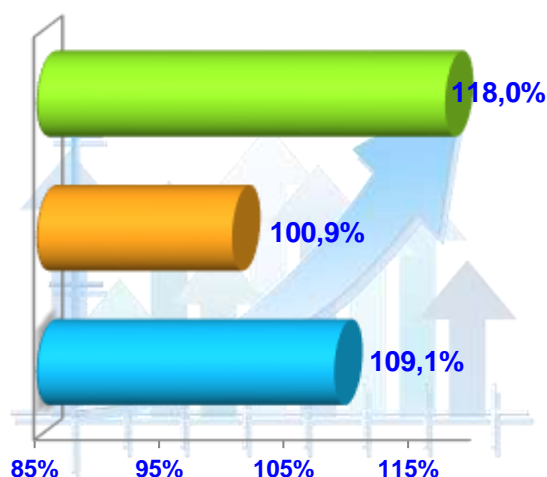
2021–yilning mos davri bilan solishtirilganda barcha toifadagi xo‘jaliklarda qo‘y va echkilar bosh soni – 81,6 mingtaga (3,7 %) ko‘paydi.

Qo‘y va echkilar

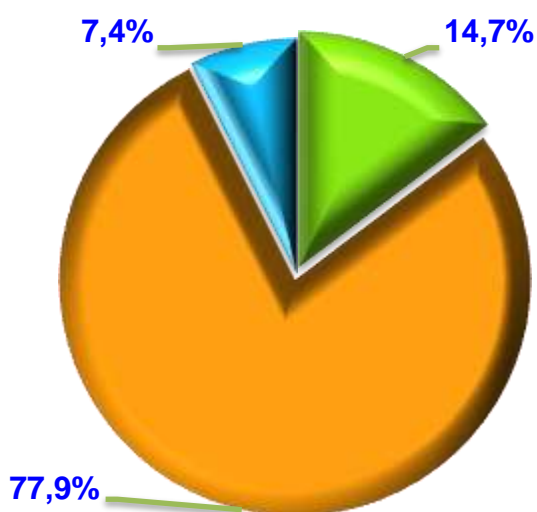
Soni, ming bosh



O‘sish sur‘ati



**Jami bosh sonining
xo‘jalik toifalari
bo‘yicha taqsimlanishi**



Fermer xo‘jaliklari

Dehqon (shaxsiy yordamchi) xo‘jaliklari

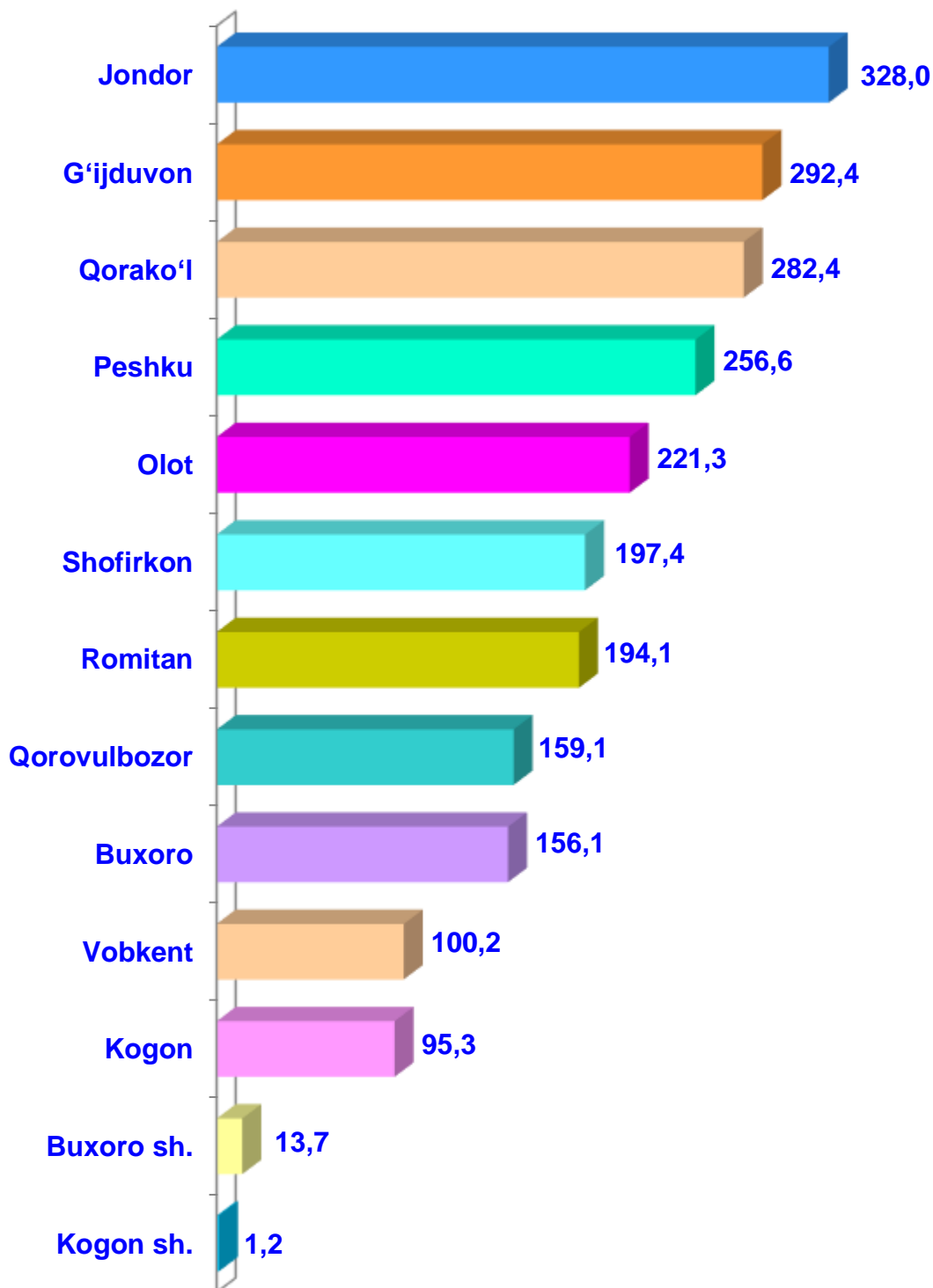
Qishloq xo‘jaligi faoliyatini amalga oshiruvchi tashkilotlar



2022–yilning 1 – iyul holatiga ko‘ra, qo‘y va echkilar bosh soni to‘g‘risidagi ma‘lumotlarni xo‘jalik toifalari bo‘yicha tahlil etilganda, jami qo‘y va echkilarning 77,9 %i dehqon (shaxsiy yordamchi) xo‘jaliklariga to‘g‘ri kelmoqda.



**Hududlar bo'yicha
qo'y va echkilarning umumiy
bosh soni, ming bosh**

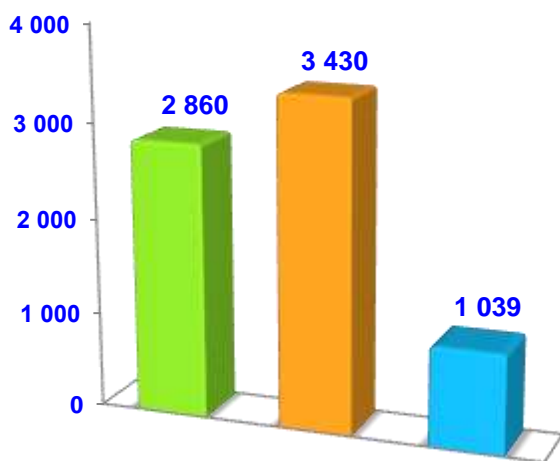


2022–yilning 1 – iyul holatiga ko‘ra, otlarning umumiy bosh soni 7 329 taga yetdi.

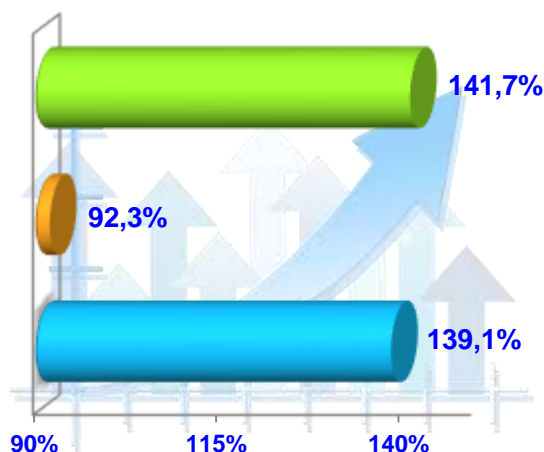
2021–yilning mos davri bilan solishtirilganda barcha toifadagi xo‘jaliklarda otlar bosh soni – 726 taga (13,0 %) ko‘paydi.

Otlar

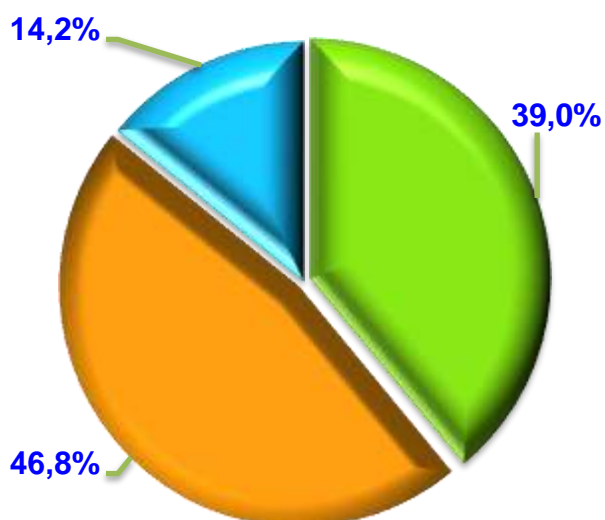
Soni, bosh



O‘sish sur‘ati



Jami bosh sonining
xo‘jalik toifalari
bo‘yicha taqsimlanishi



Fermer xo‘jaliklari

Dehqon (shaxsiy yordamchi) xo‘jaliklari

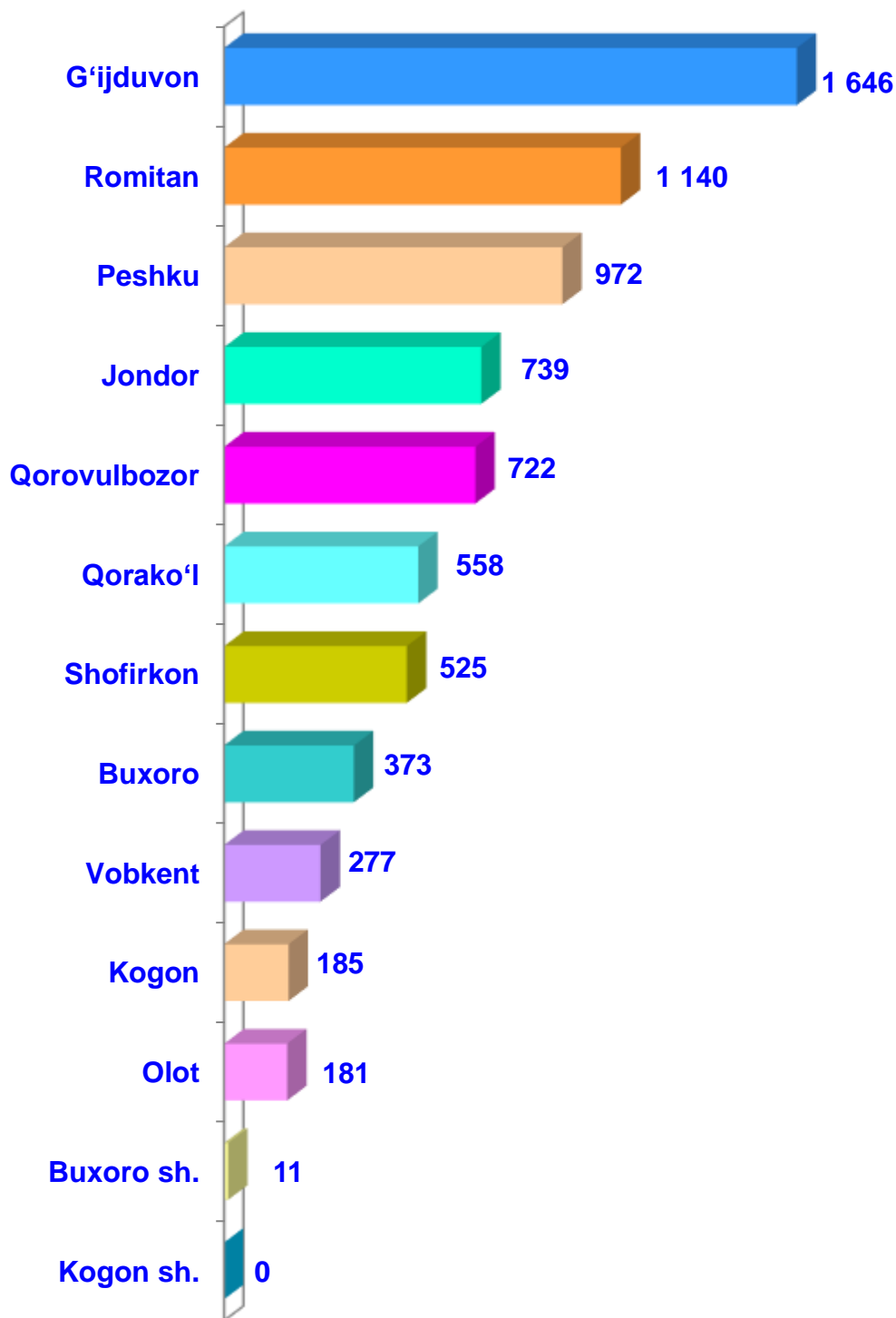
Qishloq xo‘jaligi faoliyatini amalga oshiruvchi tashkilotlar



2022–yilning 1 – iyul holatiga ko‘ra, otlar bosh soni to‘g‘risidagi ma‘lumotlar, xo‘jalik toifalari bo‘yicha tahlil qilinganda, jami otlarning 46,8 % I dehqon (shaxsiy yordamchi) xo‘jaliklari hissasiga to‘g‘ri kelishini ta‘kidlash lozim.



**Hududlar bo'yicha
otlarning umumiy
bosh soni, bosh**

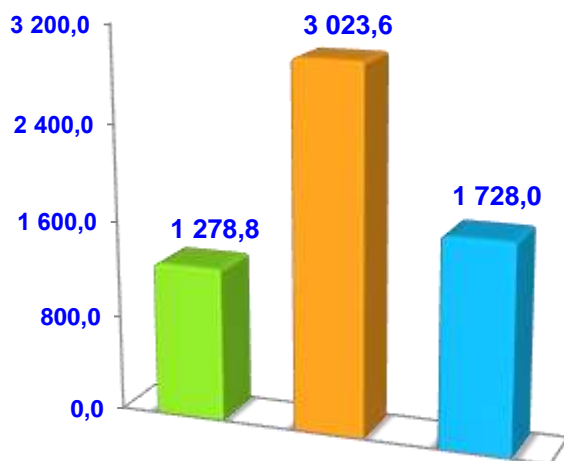


2022– yilning 1 – iyul holatiga ko‘ra, parrandalarning umumiy bosh soni 6 030,4 mingtaga yetdi.

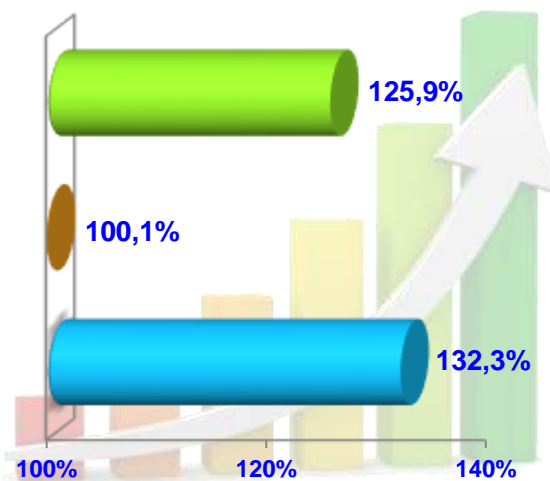
2021– yilning mos davri bilan solishtirilganda barcha toifadagi xo‘jaliklarda parrandalar bosh soni – 686,0 mingtaga (12,8 %) ko‘paydi.

Parrandalar

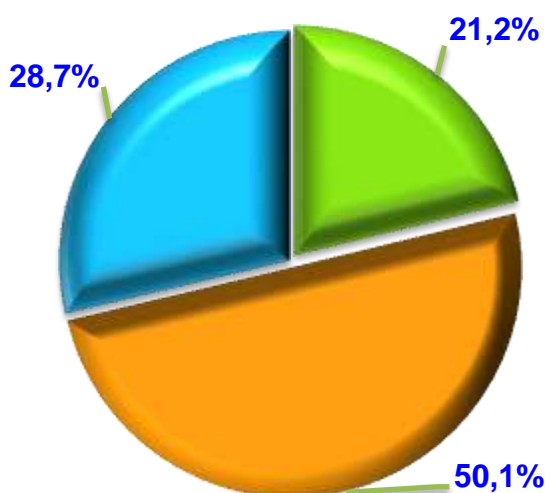
Soni, ming bosh



O‘sish sur‘ati



**Jami bosh sonining
xo‘jalik toifalari
bo‘yicha taqsimlanishi**



Fermer xo‘jaliklari

Dehqon (shaxsiy yordamchi) xo‘jaliklari

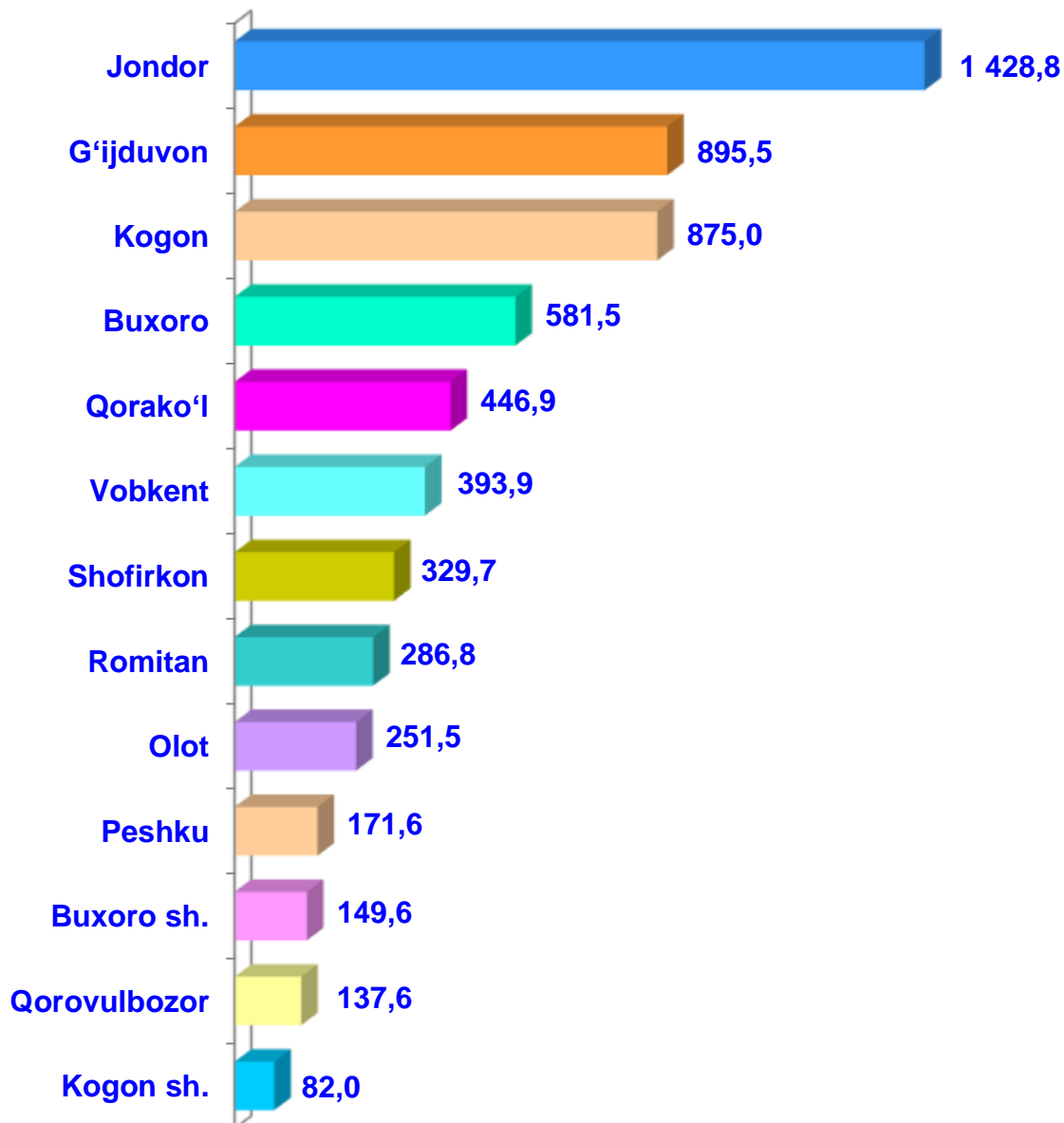
Qishloq xo‘jaligi faoliyatini amalga oshiruvchi tashkilotlar



2022– yilning 1 –iyul holatiga ko‘ra, parrandalar bosh soni to‘g‘risidagi ma‘lumotlarni xo‘jaliklar toifalari bo‘yicha tahlil etilganda, jami parrandalarning 50,1 % I dehqon (shaxsiy yordamchi) xo‘jaliklariga to‘g‘ri kelishini qayd etish lozim.



Hududlar bo'yicha
parrandalarning umumiy
bosh soni, ming bosh



Qishloq xo'jaligi va ekologiya
statistikasi bo'limi



• 65- 223-44-45
• 65- 220-83-07