



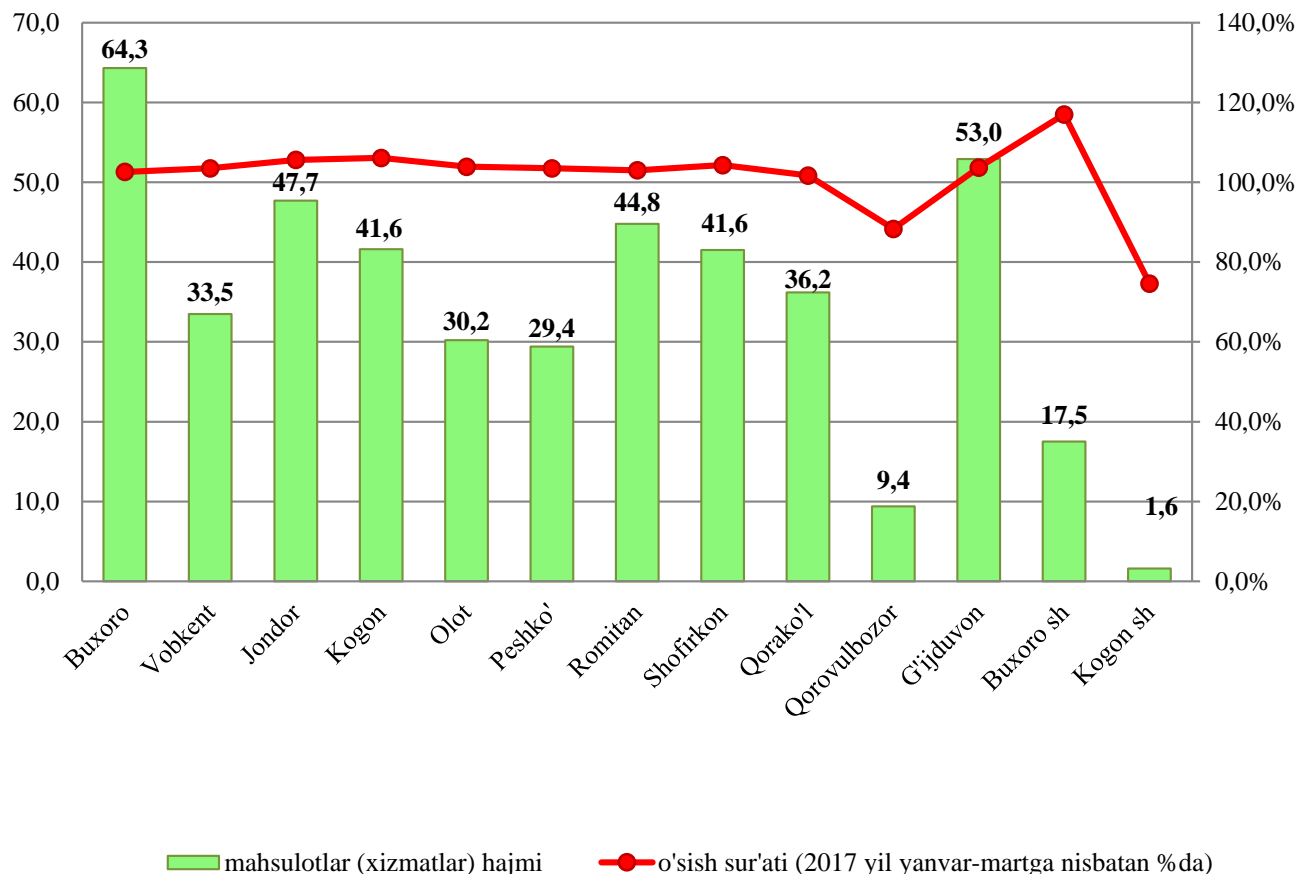
QISHLOQ, O'RMON VA BALIQ XO'JALIGI

Dastlabki ma'lumotlarga ko'ra, 2018 yilning yanvar-mart oylarida qishloq, o'rmon va baliq xo'jaligi mahsulot(xizmat)larining umumiy hajmi 450,8 mlrd. so'mni yoki 2017 yilning mos davriga nisbatan 103,8 foizni, shu jumladan dehqonchilik va chorvachilik, ovchilik va ushbu sohalarda ko'rsatilgan xizmatlar -446,3 mlrd.so'mni (103,6 foiz), o'rmon xo'jaligida-2,3 mlrd.so'mni (94,1 foiz), baliq xo'jaliklari-2,2 mlrd.so'mni (149,4 foiz) tashkil qildi.

Qishloq, o'rmon va baliq xo'jaligi mahsulotlari (xizmatlar)ning hajmi

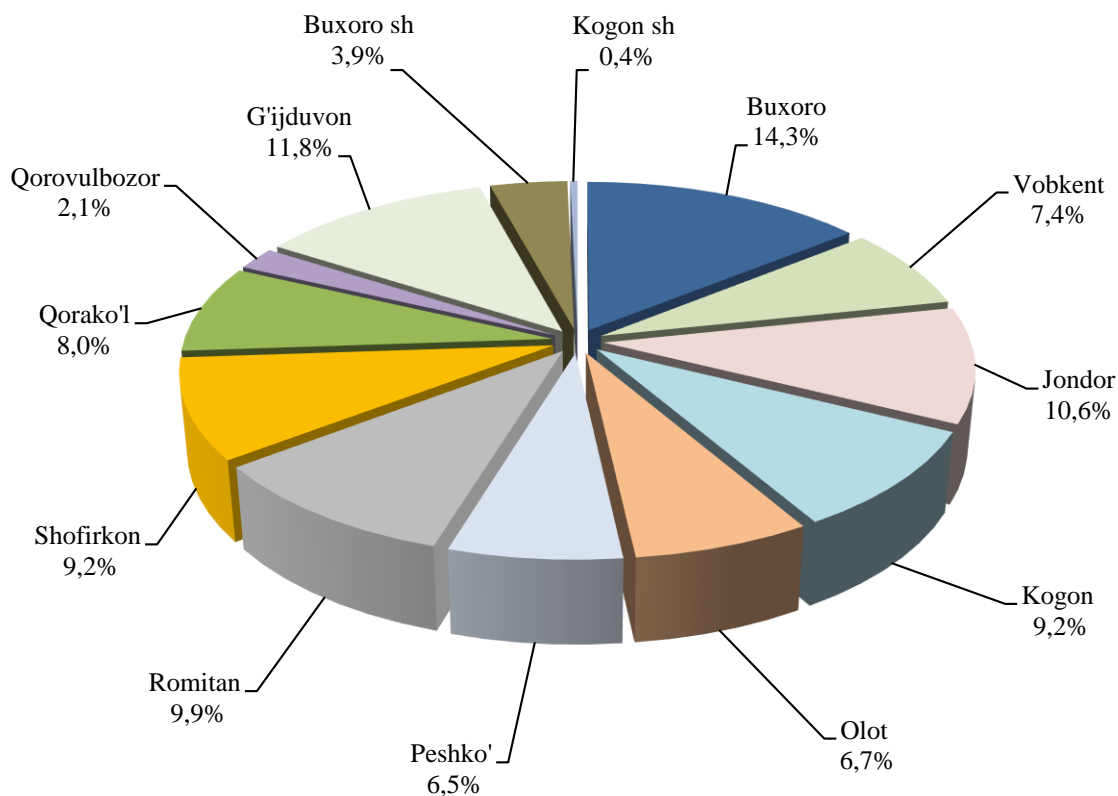
mlrd.so'm

foizda



Xususan yuqori o'sish sur'atlari Buxoro shahar (117,0 foiz), Kogon (106,1 foiz), Jondor (105,6 foiz) tumanlarida kuzatildi. Kogon shahar (74,6 foiz) va Qorovulbozor(88,3 foiz) tumanlarida esa aksincha past sur'atlar kuzatildi.

Qishloq, o'rmon va baliq xo'jaligi mahsulot (xizmatlar)lar hajmining hududlar kesimida taqsimlanishi

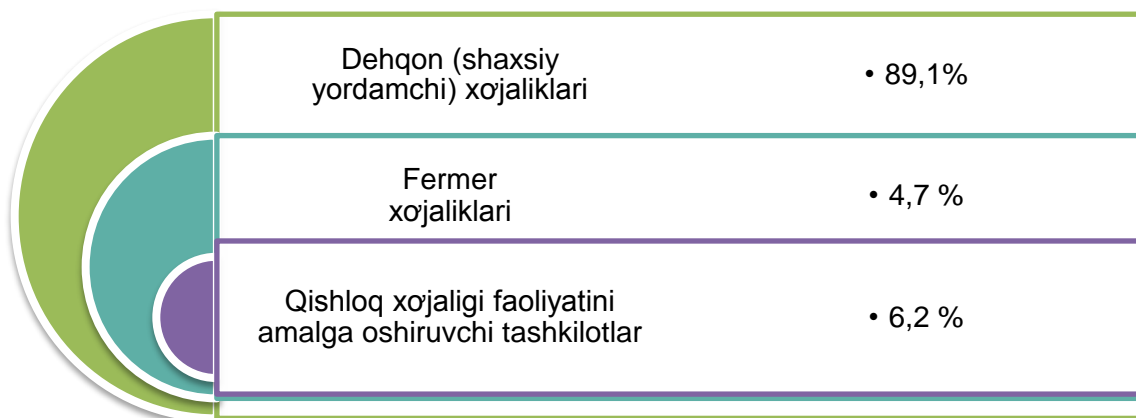


Viloyatning qishloq, o'rmon va baliq xo'jaligi mahsulot (xizmat)larining umumiy hajmida Buxoro tumaning ulushi 14,3 foizni tashkil etdi va hududlar bo'yicha etakchilik qilmoqda, G'ijduvon va Jondor tumanlari mos ravishda 11,8 foiz va 10,6 foiz ko'rstakich bilan keyingi o'rinlarni egalladi. Eng kam ulush Kogon shahar (0,4 foiz), Buxoro shahar (3,9 foiz) va Qorovulbozor (2,1 foiz) tumanlarida qayd etildi.

Qishloq xo'jaligi mahsulotlari

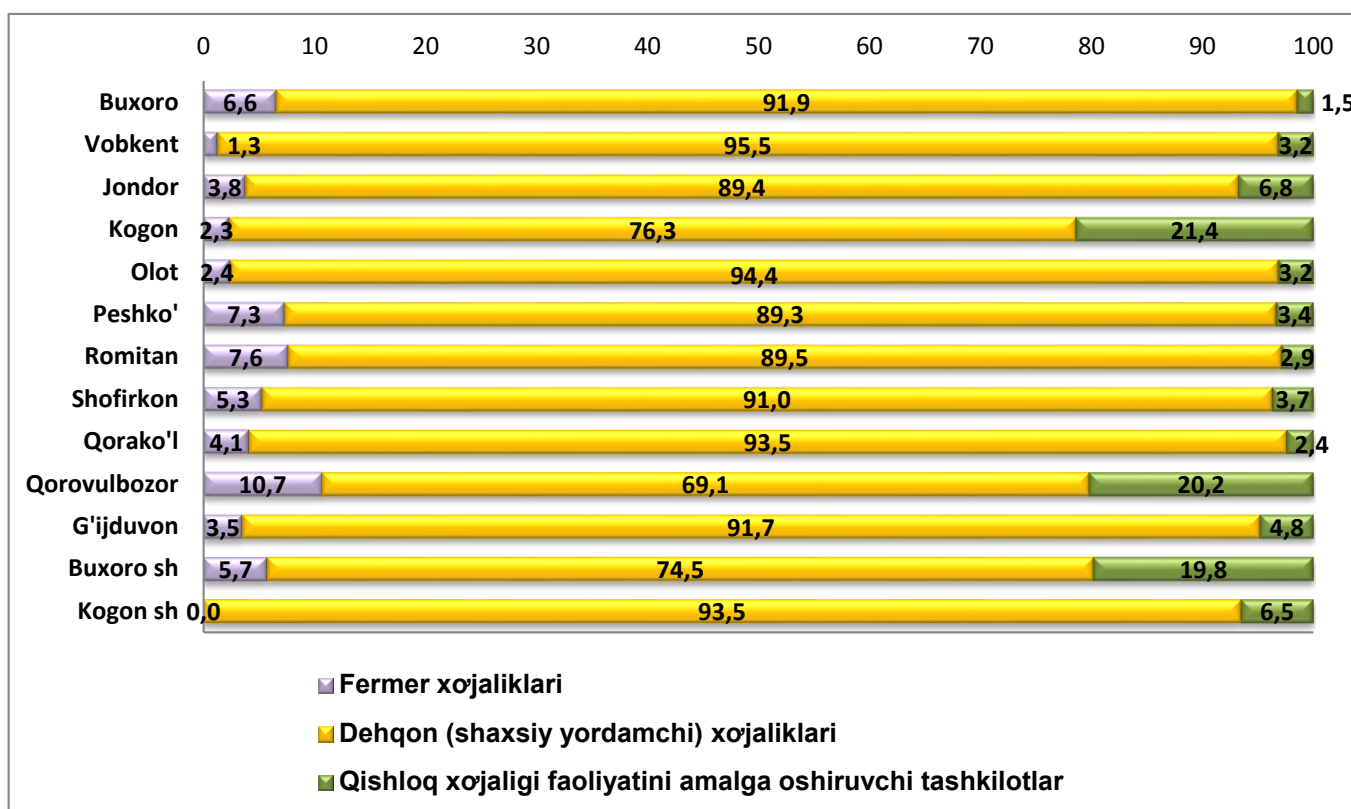
2018 yilning yanvar-mart oylarida ishlab chiqarilgan qishloq xo'jaligi mahsulotlari hajmining o'sishi 2017 yilning mos davriga nisbatan 103,8 foizni, shu jumladan, chorvachilik mahsulotlari-103,6 foizni tashkil qildi.

Ishlab chiqarilgan qishloq xo'jaligi mahsulotlarining xo'jaliklar toifalari bo'yicha taqsimlanishi



Xo'jaliklar toifalari bo'yicha tahlillar, qishloq xo'jaligi mahsulotlari umumiy hajmining 89,1 foizi-dehqon(shaxsiy yordamchi) xo'jaliklariga, 4,7 foizi-fermer xo'jaliklariga, 6,2 foizi-qishloq xo'jaligini amalga oshiruvchi tashkilotlarga to'g'ri kelishini ko'rsatmoqda.

Ishlab chiqarilgan qishloq xo'jaligi mahsulotlarining xo'jaliklar toifalari bo'yicha taqsimlanishi hududlar kesimida



Qishloq xo'jaligi yalpi mahsulotining ulushi xo'jaliklar toifalari bo'yicha taqsimlanishi tuman va shaharlar kesimida tahlil qilinganda, eng yuqori ko'rsatkichlar barcha tuman va shaharlarda dehqon(shaxsiy yordamchi) xo'jaliklariga to'g'ri kelishi kuzatildi.

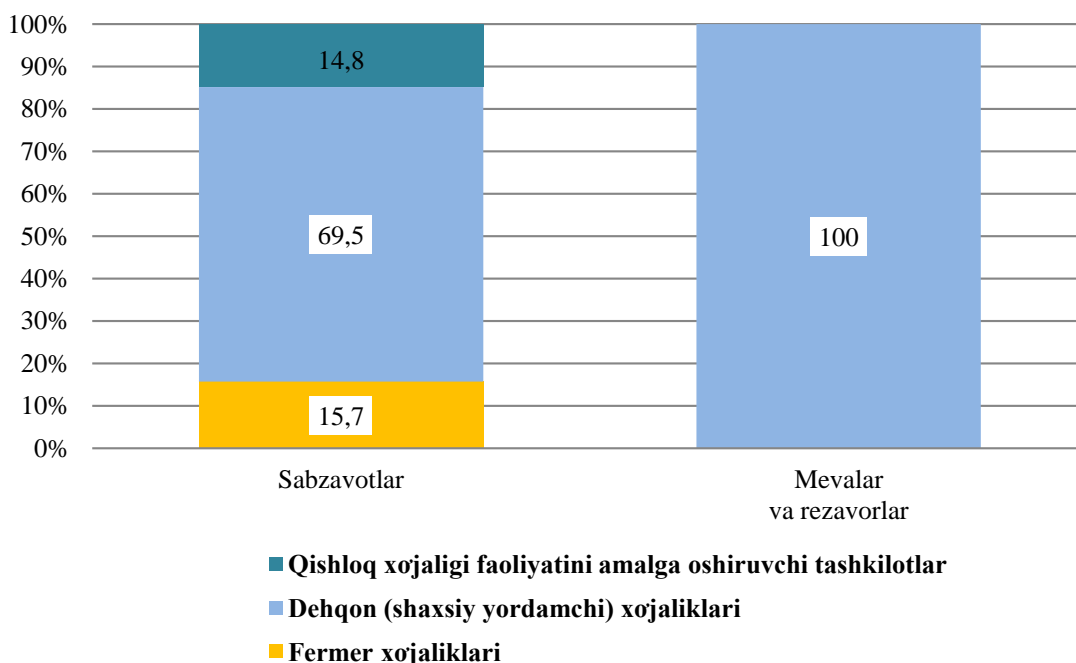
Dehqonchilik

2018 yilning yanvar-mart oylarida ishlab chiqarilgan dehqonchilik mahsulotlarning hajmi 66,5 mlrd.so'mni yoki 2017 yilning mos davriga nisbatan 106,5 foizni tashkil etdi. Ishlab chiqarilgan qishloq xo'jaligi mahsulotlarining umumiy hajmida dehqonchilik mahsulotlarining ulushi 14,8 foizni tashkil qildi.



Hosilni yig'ib olish. Joriy yilning yanvar-mart oylarida sabzavotlar 3070 tonna (109,7), meva va rezavorlar 166 tonna (106,4 foiz) yig'ib olindi.

Asosiy turdagi dehqonchilik mahsulotlarini ishlab chiqarishda ho'jalik toifalarining ulushi



Dehqon(shaxsiy yordamchi) xo'jaliklari dehqonchilik mahsulotlarining aksariyat turlarini asosiy ishlab chiqaruvchilari bo'lib qolmoqda, hisobot davrida umumiy sabzavotlarning hajmining 69,5, meva va rezavorlarning 100 foizi ular tomonidan ishlab chiqarildi.

Chorvachilik

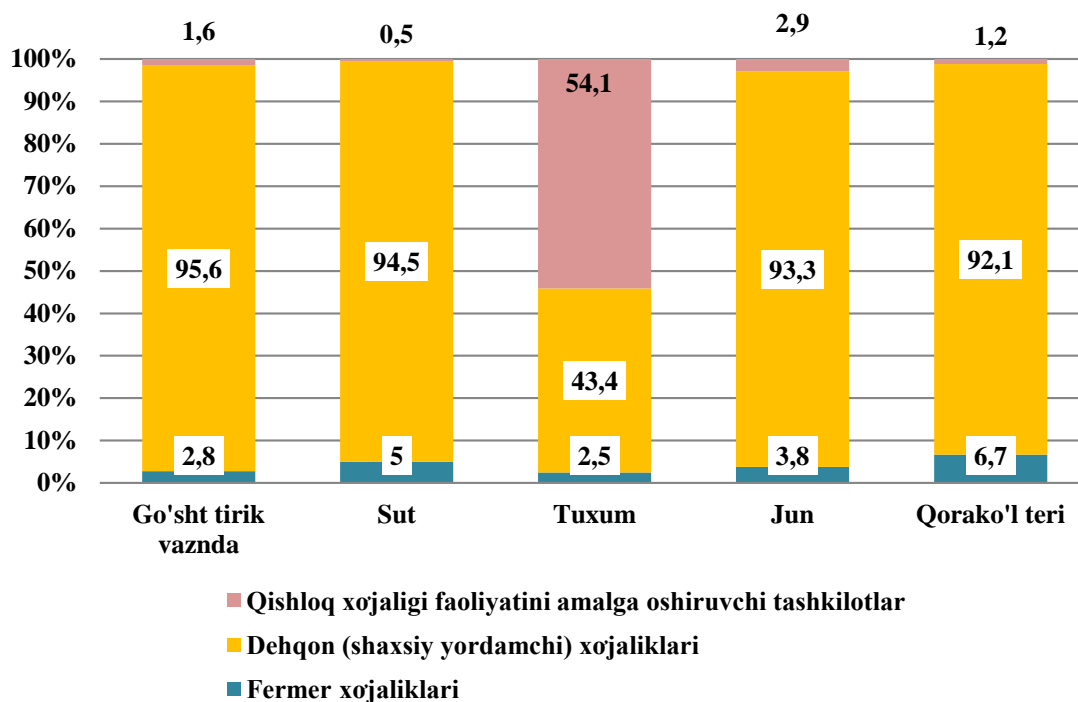


2018 yil yanvar-mart oylarida chorvachilik mahsulotlari ishlab chiqarish hajmi 374,2 mlrd.so'mni yoki 2017 yilning mos davriga nisbatan 103,0 foizni tashkil qildi. Ishlab chiqarilgan qishloq xo'jaligi mahsulotlarining umumiy hajmida chorvachilik mahsulotlarining ulushi 83,0 foizni tashkil etdi.

2018 yilning yanvar-mart oylarida barcha toifadagi xo'jaliklar tomonidan tirik vaznda 41,9 ming tonna go'sht (2017 yilning yanvar-martiga nisbatan 2,3 foizga ko'p), 175,5 ming tonna sut (4,9 foizga), 77,0 mln.dona tuxum (4,0 foizga), 105,0 tonna jun (14,1 foizga), 141,4 ming dona qorako'l teri ishlab chiqarildi.

Asosiy turdagi chorvachilik mahsulotlarini ishlab chiqarishda ho'jalik toifalarining ulushi

Chorvachilik mahsulotlari ishlab chiqarish ko'rsatkichlarini xo'jaliklar toifalari bo'yicha tahlil qilar ekanmiz, tirik vaznda go'shtning umumiy hajmidan 95,6 foizi dehqon(shaxsiy yordamchi) xo'jaliklari hissasiga to'g'ri kelishini qayd etish lozim, shuningdek sutning 94,5 foizi, tuxumning 43,4 foizi, junning 93,3 foizi, qorako'l terining 92,1 foizi ham dehqon (shaxsiy yordamchi) xo'jaliklari hissasiga to'g'ri keladi.

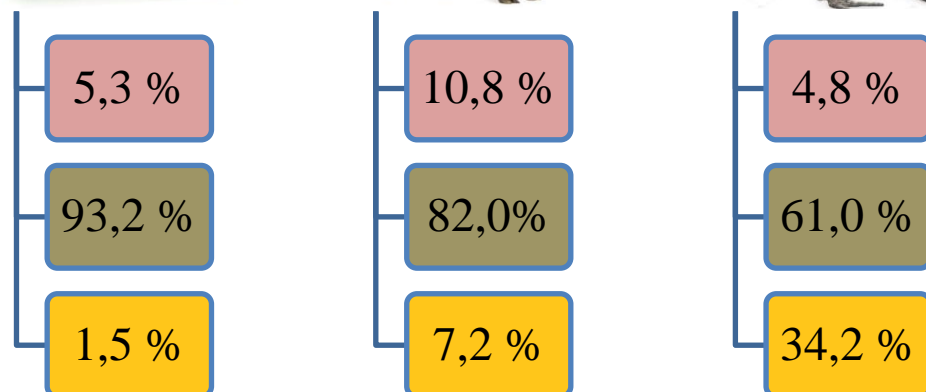


Yirik shoxli qoramollar va parrandalar bosh soni

2018 yilning 1 aprel holatiga yirik shoxli qoramollarning umumiy bosh soni 1195,7 ming boshga, shu jumladan sigirlar – 384,0 ming boshga, qo'y va echkilar – 2088,4 ming boshga, parrandalar – 4334,8 ming boshga etdi.

2017 yilning mos davri bilan solishtirilganda barcha toifadagi xo'jaliklarda yirik shoxli qoramollar bosh soni – 22,6 ming boshga (1,9 foizga), shu jumladan sigirlar– 1,6 ming boshga (0,4 foizga), qo'y va echkilar – 89,0 ming boshga (4,5 foizga), parrandalar – 527,4 ming boshga (13,9 foizga) ko'paydi.

Xo'jalik toifalarining chorva mollari va parrandalar bosh sonidagi ulushi



- Fermer xo'jaliklari
- Dehqon (shaxsiy yordamchi) xo'jaliklari
- Qishloq xo'jaligi faoliyatini amalga oshiruvchi tashkilotlar

2018 yilning 1 yanvar holatiga yirik shoxli qoramollar bosh soni to'g'risidagi ma'lumotlarni xo'jalik toifalari bo'yicha tahlil qilar ekanmiz, yirik shoxli qoramollar 5,3 foizi fermer xo'jaliklari 93,2 foizi dehqon (shaxsiy yordamchi) xo'jaliklariga, 1,5 foizi qishloq xo'jaligi faoliyatini amalga oshiruvchi tashkilotlarga to'g'ri kelishini qayd etib o'tish lozim, shunga mos ravishda qo'y va echkilarning umumiy sonidan 10,8 foizi fermer xo'jaliklariga, 82,0 foizi dehqon (shaxsiy yordamchi) xo'jaliklariga, 7,2 foizi qishloq xo'jaligi faoliyatini amalga oshiruvchi tashkilotlarga to'g'ri keladi, shuningdek parrandalar umumiy sonidan 4,8 foizi fermer xo'jaliklariga, 61,0 foizi dehqon (shaxsiy yordamchi) xo'jaliklariga, 34,2 foizi qishloq xo'jaligi faoliyatini amalga oshiruvchi tashkilotlarga to'g'ri keladi.

Qishloq xo'jaligi va ekologiya
statistikasi bo'limi

• +99865-223-68-82
• +99871-230-83-07